

# GUIDE DES SOURCES POLAIRES DE LA REGION BRESTOISE

Par Héloïse POMMEPUY

Sous la direction d'Anatole DANTO et d'Anne CHOQUET (Institut  
Universitaire Européen de la Mer)

Avec la collaboration de Xavier LAUBIE (Service historique de la  
Défense de Brest)



*Mail 2023*

## Remerciements

La réalisation de ce guide a pu se faire à l'occasion d'un stage de deux mois (mai-juin 2022) au sein de l'UMR 6308 AMURE à l'Institut Universitaire Européen de la Mer (IUEM)/Université de Bretagne Occidentale (UBO) sous la direction académique de Anatole DANTO et Anne CHOQUET, enseignants-chercheurs, avec le soutien de Xavier LAUBIE, Conservateur du patrimoine et Chef de division du Service historique de la Défense (SHD de Brest), Thierry Guilpin, adjoint du chef de division, Sarah Yvon, bibliothécaire et toute l'équipe des archives du SHD, Jean-Yves Besselièvre, Administrateur du Musée national de la Marine à Brest, Gilles Chatry, responsable Archives et patrimoine intellectuel de l'Ifremer, Gilbert Elleouet, président de l'association des amis du musée des Beaux-Arts de Brest et Adeline Blatteyron, conseillère pédagogique, Aude Sonnevile, directrice de la Communication et médiation scientifique de l'Institut polaire français Paul-Emile Victor, Anthony Cerveaux, responsable départements Patrimoine, mer, Bretagne et Vie, Citoyenneté de la Médiathèque des Capucins, Marie-Rose Prigent, responsable de la Bibliothèque Yves Le Gallo du Centre de Recherche Bretonne et Celtique (UBO), Marie-Alice Le Corvec, chargée d'archives au CRBC, Doriane Ibarra, Responsable du service Information Scientifique et Technique de l'Ifremer à la Bibliothèque La Pérouse (BLP), Agnès Vitel-Tyson, Gestionnaire des collections et du catalogue de la BLP, Morgane Le Gall, gestionnaire à la BLP, Victor Beillard, étudiant archiviste, Arthur Amelot, Anna Lannuzel, Adrien Potin et tous mes camarades stagiaires et enfin, toutes les personnes qui ont pu m'orienter et me renseigner, de près ou de loin, sur l'objet de mes recherches dans le pays brestois.

\*

## Table des matières

<b>Remerciements</b> .....	<b>1</b>
<b>Introduction</b> .....	<b>2</b>
Quels sont les enjeux ? .....	4
Méthodologie de la recherche .....	7
Table des matières .....	2
<b>Cartographie</b> .....	<b>8</b>
Polaire, Arctique, Antarctique...où s'arrête-t-on ? Les frontières des pôles. ...	8
Cartes des sources polaires à Brest.....	12
<b>Guide des sources</b> .....	<b>13</b>
A Brest et ses environs proches.....	13
<i>Bibliothèque La Pérouse (BLP)</i> .....	13
<i>Cinémathèque de Bretagne – Brest</i> .....	16
<i>Ecole Navale</i> .....	18
<i>Ifremer</i> .....	19
<i>Institut Polaire Français (IPEV)</i> .....	23
<i>Médiathèque des Capucins</i> .....	27
<i>Musée national de la Marine Brest</i> .....	30
<i>Océanopolis</i> .....	32
<i>Service historique de la Défense (SHD)</i> .....	36
<i>Service Hydrographique et Océanographique de la Marine (SHOM)</i> .....	44
<i>Université de Bretagne Occidentale (UBO)</i> .....	45
<b>A explorer</b> .....	<b>50</b>
Pointe bretonne : territoire du campus de la mer .....	50
<i>Concarneau : station marine</i> .....	50
<i>Roscoff : station biologique dépendant de Sorbonne Université</i> .....	50
Au-delà de la pointe bretonne .....	50

Ailleurs sur le territoire français .....	50
Perspective à l'international .....	51
Les organismes étrangers nationaux .....	52
<b>Guide thématique .....</b>	<b>53</b>
Thématiques générales .....	53
Régions géographiques .....	54
Explorateurs .....	55
Navires.....	55
<b>Récapitulatif .....</b>	<b>Erreur ! Signet non défini.</b>

## Introduction

L'objectif du projet a été de réaliser un état des lieux des services, des sources et des fonds disponibles sur les régions polaires à Brest (en ouvrant également sur la région Bretagne) et de créer à partir des informations trouvées un guide pratique à destination des chercheurs et toute personne qui s'intéressent aux régions polaires. Il s'inscrit plus largement dans le cadre de l'exposition « *Brest, cité polaire 2023* » préparée par le Service historique de la Défense de Brest dont l'ambition est de rassembler et transmettre l'information et de faire participer toute une communauté d'acteurs différents. Il s'intègre enfin dans deux dimensions : une dimension pédagogique et une dimension scientifique.

### Quels sont les enjeux ?

Ce guide des sources participe à valoriser et rendre attractif Brest et sa région en tant que pôle de connaissances scientifiques sur les régions polaires dans le cadre de l'exposition... mais pas seulement !

Faciliter l'accessibilité aux informations multiples et riches aux chercheur.es est un levier fondamental afin d'accélérer la circulation des savoirs et des connaissances présentes sur le territoire brestois et sa région. Cela permettra de valoriser les échanges interdisciplinaires et multi-situés (avec des organisations présentes ailleurs sur le territoire national, ayant une approche différente des régions polaires, voire avec des organisations internationales) et de rendre plus évidente la mise en commun des sources et des points de vue.

En effet, il est possible et même fondamental de multiplier et déplacer les angles d'approches dans le cadre d'une étude sur les questions polaires d'autant qu'elles s'intensifient notamment dans un contexte de changement climatique et d'épuisement des ressources rendant ces régions de plus en plus attractives. Il est alors important d'avoir un accès souple aux sources éparpillées entre des organismes présents à Brest pour apporter de nouvelles

perspectives d'étude de ces sources : historique, géopolitique et géostratégique, technique mais aussi environnementale, anthropologique et ethnologique.

Par exemple, il serait tout à fait intéressant de les aborder dans le cadre de l'histoire coloniale française : quel rôle a joué la marine et les forces navales, militaires ou commerciales, quels ont été les mécanismes et les instruments de la mise en place d'un pouvoir impérialiste et du système colonial, quelles étaient les perceptions de l'autochtonie et de l'environnement et comment sont-elles mises en avant dans les ouvrages, quel était le statut social des explorateurs et des marins qui partaient en expédition, etc.

La documentation rassemblée peut donc tout autant s'insérer dans le cadre de recherches en sciences sociales, post-coloniales ou d'histoire environnementale par exemple, en apportant un regard sur les clefs, les instruments et outils, les mécanismes d'action, de transmission et de communication, les acteurs et les institutions impliquées dans le système colonial.

S'il existe évidemment d'autres fonds en région Bretagne et plus largement en France, certains sont uniques et ne sont présents qu'à Brest. Ils sont complémentaires aux fonds d'autres institutions du territoire qui travaillent sur d'autres dynamiques liées aux pôles (ou avec des angles d'approches différents), comme la mer par exemple.

L'ambition de cette production est donc de servir de guide des sources brestoises pour qui s'intéresse aux mondes polaires, leurs océans et leurs terres, leur vivant et leur non-vivant, leurs dynamiques et les problématiques d'hier, d'aujourd'hui et de demain. Les sources d'informations sont multiples - il faut leur donner plus de visibilité !

Ce document ne prétend aucunement à l'exhaustivité mais constitue une base de travail à enrichir ! Il montre les richesses dont dispose l'environnement local pour travailler sur des problématiques polaires telles que les acteurs institutionnels et infrastructures, les références et sources internes/externes comme les fonds d'archives (sources primaires de première importance), et tend également à notifier les quelques événements (expositions, conférences,

colloques...) qui ont pu avoir lieu sur l'Arctique et l'Antarctique. Il discute également l'accessibilité aux ressources et se propose de donner quelques pistes afin de l'optimiser.

S'il est majoritairement concentré sur le territoire brestois et ses environs proches (comme le site de la technopôle Brest-Iroise à Plouzané), il liste également quelques organisations présentes sur le territoire breton et qui peuvent aussi participer à la dynamique présentée en introduction.

## Méthodologie de la recherche

Pour ce travail, j'ai tenté de combiner l'approche quantitative qu'exigeait mon travail (rassembler les sources, faire un état des lieux) à une approche qualitative, en décidant de mettre en avant certains fonds, voire des ressources précises qui me semblaient d'importance. Certaines ont été obtenues grâce à des échanges avec différents acteurs et actrices des organismes ; d'autres proviennent de mes propres recherches, effectuées grâce aux outils numériques ou bien directement sur place dans les salles de lecture et d'archives.

Les méthodes de recherche et de classement n'ont pas été les mêmes suivant les fonds consultés. J'ai toutefois veillé à stabiliser une certaine structure de recherche. J'ai focalisé mon attention sur toute corrélation aux pôles, termes associés, zones géographiques concernées, noms importants, etc. pour ensuite les répertorier. J'ai pris soin de noter le fonds quand cela était nécessaire, les termes de recherche, le nombre de documents trouvés sur les pôles, si possible, les thématiques majeures, le type de document, l'accessibilité au document. Parfois, j'ai également précisé les cotes des documents, la période historique et les zones géographiques concernées ainsi que le sujet/objet du document. Des informations complémentaires ont pu être ajoutées (langue, davantage de précisions sur la nature d'un document...) lorsque cela m'apparaissait pertinent.

Je structure ainsi chaque section : après une présentation générale de l'institution et les organismes dépendantes – ou dont elle dépend – je présente son rôle, puis je note les moyens d'accès aux différentes sources. Ensuite, plus en détail, j'évoque les zones polaires concernées, les types de document et d'information que l'on trouve majoritairement, puis les angles d'approche thématiques sur les pôles. Enfin, quelques références précises sont également partagées (fréquence d'apparition ou, au contraire, rareté du document).



# Cartographie

## Polaire, Arctique, Antarctique...où s'arrête-t-on ? Les frontières des pôles.

« Il existe plusieurs limites conventionnelles pour délimiter l'Arctique : la limite astronomique du cercle polaire aux alentours de 66°33' au nord de laquelle on peut observer le soleil de minuit, la ligne de Köppen ou isotherme 10°C du mois le plus chaud (juillet), laquelle se confond plus ou moins avec la tree line ou limite boréale de l'arbre, ou encore la limite du pergélisol continu. La définition de la nordicité par le géographe québécois Louis-Edmond Hamelin présente l'avantage de combiner 10 critères, aussi bien physiques qu'humains (densité, variété de l'activité économique, desserte) »<sup>1</sup>

Je renvoie les lecteur.ices à l'article d'Yvette Vaguet « *Les populations arctiques* » qui présente un certain nombre de cartes sur les régions arctiques sous plusieurs angles d'approche.<sup>2</sup>

\*

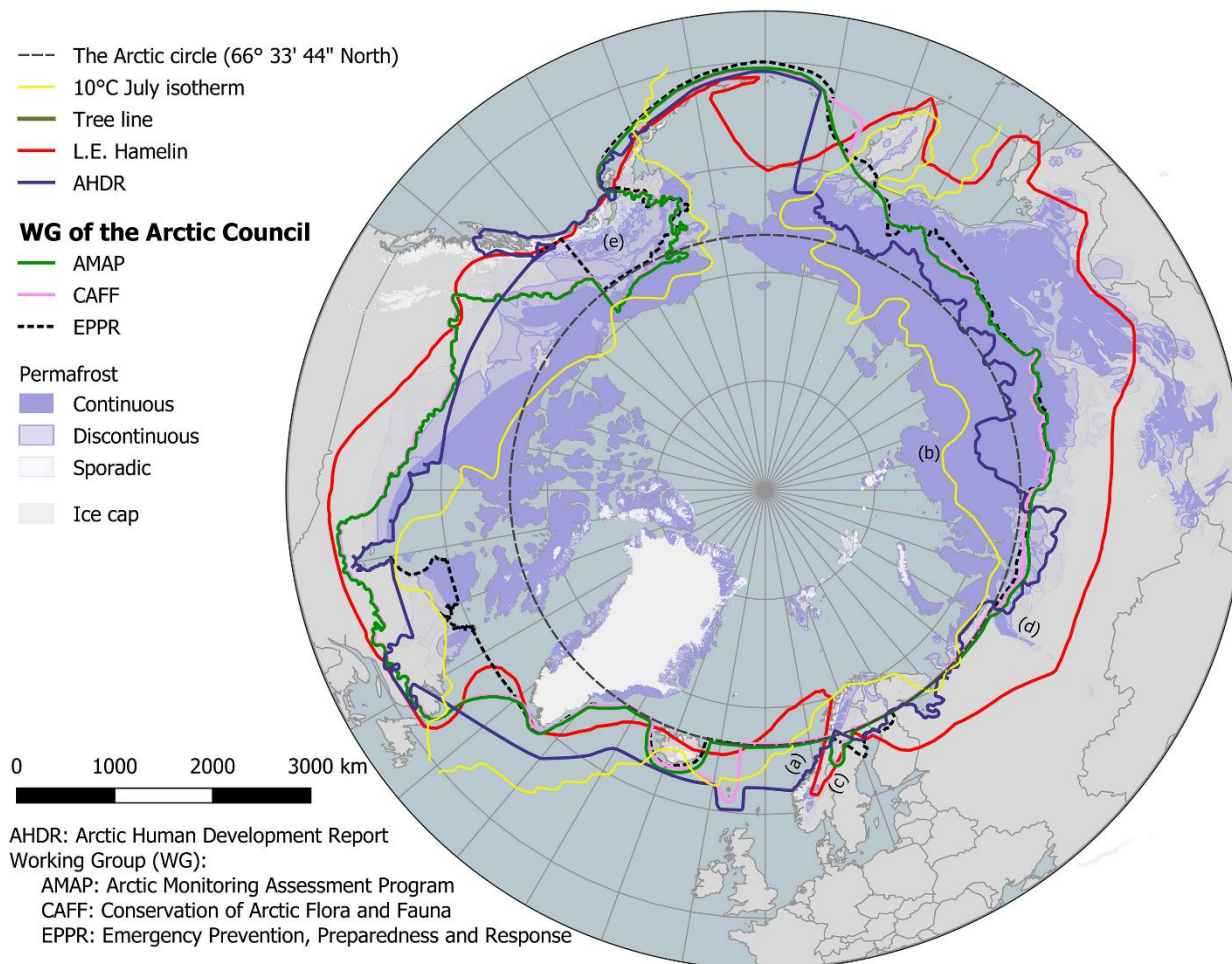
L'Antarctique est entouré de l'océan Austral dont la limite nord est fixée au 60<sup>ème</sup> parallèle ou degré de latitude sud. Il est constitué d'une grande île appelée Antarctique et d'une série de petites îles dans l'océan Austral.

---

<sup>1</sup> Recherches Arctiques - A voir, à lire et à écouter - « L'Arctique. A l'épreuve de la mondialisation et du réchauffement climatique » : <https://recherchespolaires.inist.fr/larctique-a-lepreuve-de-la-mondialisation-et-du-rechauffement-climatique/>

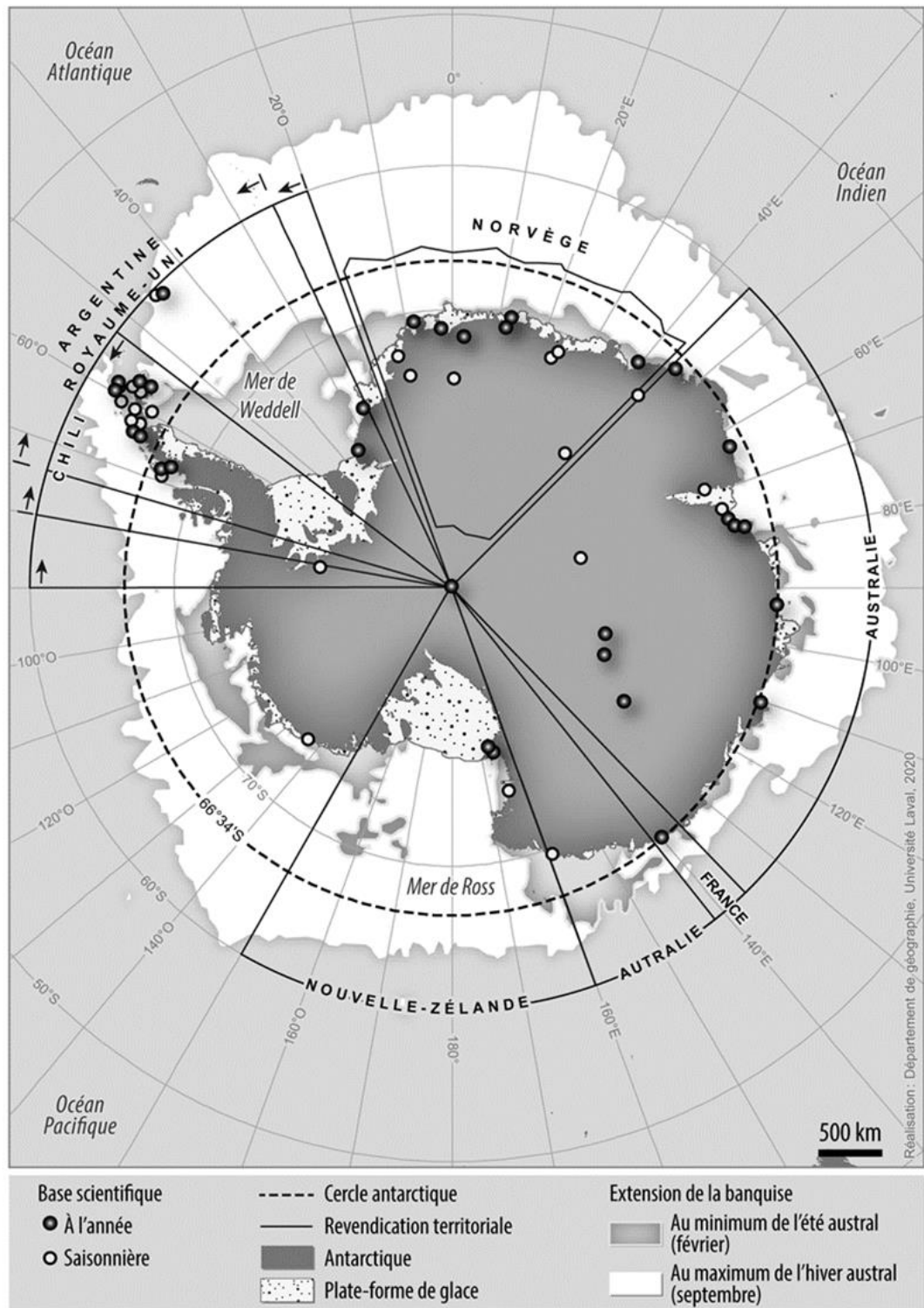
<sup>2</sup> Yvette Vaguet, « Les populations arctiques », *Espace populations sociétés* [En ligne], 2020/3-2021/1 | 2021, mis en ligne le 21 janvier 2021, consulté le 24 juin 2022. URL : <http://journals.openedition.org/eps/11328> ; DOI : <https://doi.org/10.4000/eps.11328>

Concernant la géographie de l'Antarctique, je renvoie les lecteur.ices à la description de l'Institut polaire français, via le lien suivant : <https://institut-polaire.fr/fr/antarctique/decouvrir-lantarctique/>



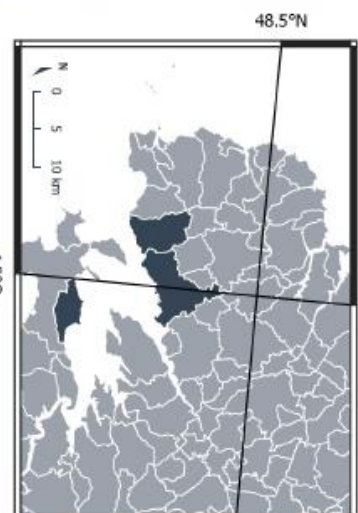
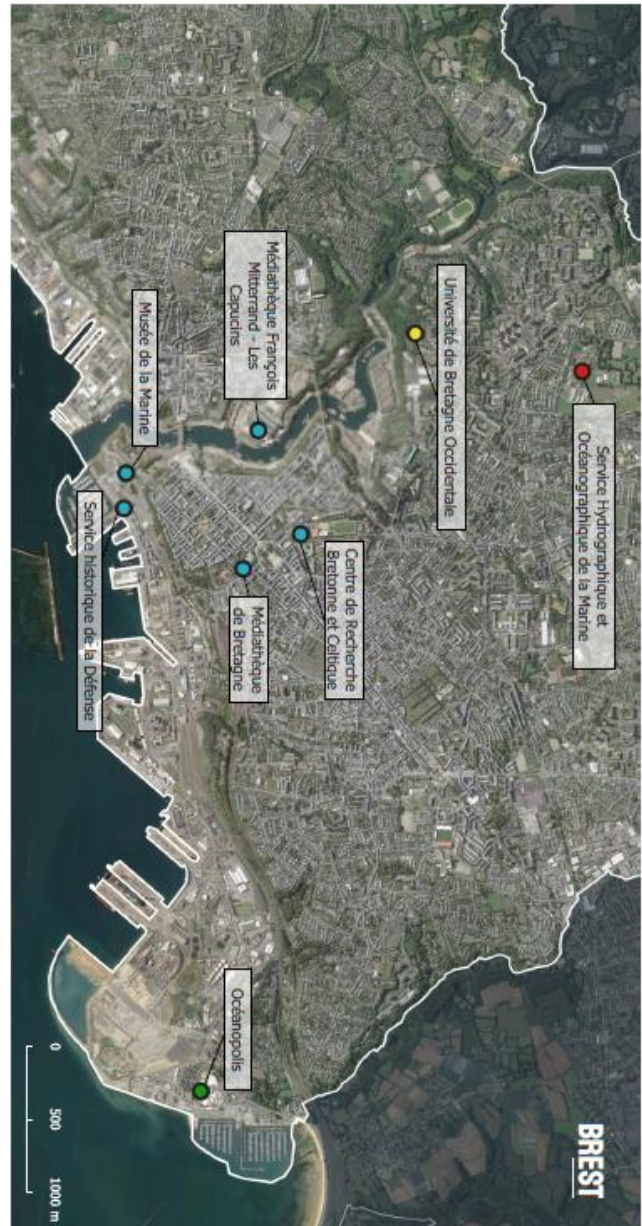
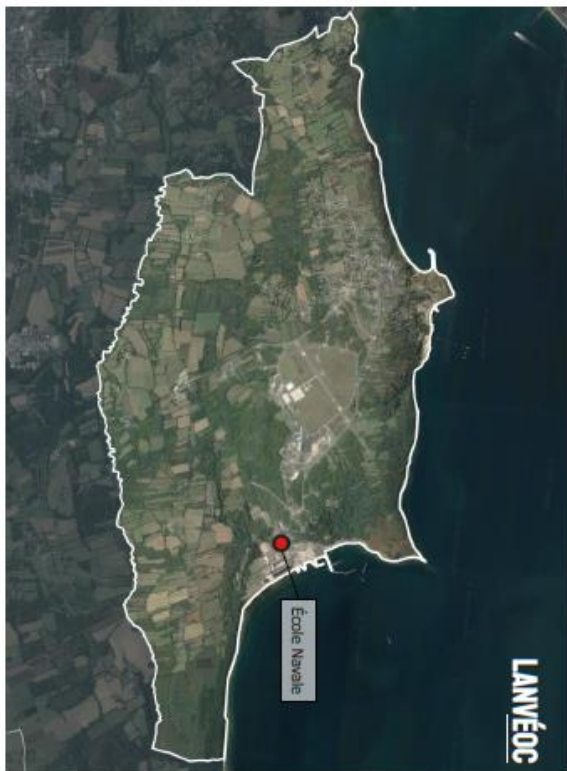
Pluralité des limites de l'Arctique (Y. VAGUET *et al.*, 2021)





Cartes de Louise Marcoux, in LASSERRE F., CHOQUET A., ESCUDE C.,  
Géopolitique des pôles, éd. Cavalier Bleu, 2021

## Cartes des sources polaires à Brest



- LOCALISATION DES SOURCES POLAIRES AU PAYS BRESTOIS**
- Équipement culturel et scientifique
  - Établissement public
  - Bibliothèque
  - Université

Auteur : Adrien POTIN

Sources : © les contributeurs d'OpenStreetMap sous licence ODbL, Google Earth, coordonnées GPS

## Guide des sources

### A Brest et ses environs proches

#### **Bibliothèque La Pérouse (BLP)**

La Bibliothèque La Pérouse est née d'une réalisation commune entre l'Ifremer, l'Université de Bretagne Occidentale (UBO) et l'Institut de Recherche pour le Développement (IRD). Elle rassemble un large panel de documents sur les mers et océans du globe, incluant les eaux polaires.

#### *Accessibilité des sources*

L'accès à la documentation en ligne est possible sur le site de la bibliothèque. Le site propose divers catalogues (de l'UBO et de l'IRD en plus de celui de la BLP) et ressources électroniques en ligne. Ici, l'état des fonds ne concerne que le catalogue de la BLP de Brest. Afin d'y accéder, aller dans : « ressources » puis « catalogue de la BLP ». Spécifier après avoir taper sa recherche : « Brest » pour n'avoir accès qu'aux sources disponibles au centre du pays brestois.

Les ouvrages sont accessibles sur place et consultables. Certains sont empruntables tandis que d'autres non. C'est notamment le cas pour les ouvrages plus anciens.

La BLP classe ses ouvrages dans la bibliothèque d'une part, et dans les archives d'autre part pour les ouvrages anciens.

#### *Types de document et d'information sur les pôles*

Les sources sont principalement documentaires. Quelques biographies sont à noter ainsi que, rarement, des romans.

On trouve principalement des ouvrages, des périodiques et revues, mémoires et thèses ainsi que des cartes et des atlas puis quelques vidéos sous format DVD.

La recherche globale par mots-clefs a identifié 772 documents (recherche : polaire OR arcti\* OR antarcti\* OR polar NOT policier).

Les mots-clefs de recherche ayant communiqué le plus de documents (plus de 40 documents) :

*Polaire OR polar NOT policier NOT polarisa\* (232), No suède OR suédois OR sweden OR Swedish (117), Norway OR Norvégien OR Norvège OR Norwegien (231), Alaska (104), Groenland OR Gröenland OR Greenland (94), Islande OR islandais (66), Finlande OR Finlandais (49), Austral NOT australi\* NOT australi\*n (42), Barents (46), Kerguelen (42), Charcot (41) et enfin TAAF (51).*

### *Approches thématiques majeures*

Géographie physique, Sciences de la vie et de la terre, Océanographie, Histoire, Récits de voyage, d'exploration et d'expédition, environnement, mers et océans, pêche. On trouve quelques ouvrages en sciences sociales mais les sources ethnologique et anthropologiques sont plus limitées.

### *Informations supplémentaires*

Les sources sont particulièrement intéressantes pour ceux qui cherchent de la documentation qui ne soit pas en français ou en anglais. On trouve également des ouvrages en allemand, en islandais, en norvégien, en finnois, en russe, etc.

### *Sélection de références*

#### **Périodiques et revues :**

**PBR0431/004** : Les Rapports des campagnes à la mer à bord du "Marion Dufresne" MD 51 et MD 58/ PROFINDUS I et II du 5 août 1986 au 6 septembre 1986 et du 19 avril au 8 mai 1988, L. Droz, 1990. En réserve. Consultable sur place.

**PBR0604/006** : Proceedings of the 26th annual Aquatic toxicity workshop: october 4-6 1999, Edmonton, Alberta. En réserve. Consultable sur place.

**PBR1250/002** : Hafrannsóknastofnunin, Hafrannsóknir, 1969-, Reykjavik, Marine research institute (Islandais). Consultable sur place.

### Atlas

**SBa02-JUR-A** : Risto Jurva, Atlas der Eisverhältnisse des Baltischen Meeres an den Küsten Finnlands, 1937 (finlandais).

### Fonds ancien

**B000-ROM-S** : Romanovsky, V.; Martonne, E. de. *Le Spitzberg Et La Sibérie Du Nord*; Bibliothèque Géographique; Payot: Paris, 1943.

Concernant les expéditions de Paul-Emile Victor :

**O120-VIC-M** : Victor Paul-Émile; Victor Daphné; Victor Daphné; Fournier, T.; Fournier, T. (A. *La Mansarde : Du Jura Au Groenland (1907-1934)*; Le Génie Des Lieux; Transboréal: Paris, 2005.

**O120-VIC-I** : Victor Paul-Émile; Victor Daphné; Victor Daphné; Fournier, T.; Fournier, T. (A. *L'iglou : Au Groenland (1934-1937)*; Le Génie Des Lieux; Transboréal: Paris, 2005.

**O120-VIC-E** : Victor Paul-Émile; Victor Daphné; Victor Daphné; Fournier, T.; Fournier, T. (A. (P. *Expéditions : Du Groenland À Bora Bora (1937-1995)*; Le Génie Des Lieux; Transboréal: Paris, 2005.

**O110t23-LAR-B** : R.Larvor et A.Jacq, *Bretons des Kerguelen*, Yoran embann : Fouesnant, 2011

**O120t5-TRE-I** : Trevor-Battye, A.; Nettleship, J. T.; Whympers, C.; Archibald Constable; Co; T. and A. Constable; Thordarson Collection. *Ice-Bound on Kolguev : A Chapter in the Exploration of Arctic Europe, to Which Is Added a Record of the Natural History of the Island*, [3rd ed.]; Archibald Constable: Westminster, 1895.

(Account of exploration of the island of Kolguev in the Barents Sea, its natural history and the Samoyed (Nentsi) reindeer herders.). En réserve. Consultable sur place.



## **Cinémathèque de Bretagne – Brest**

La Cinémathèque de Bretagne naît en 1986 sous l'initiative de René Vautier et de Jean-Yves Veillard. L'objectif est alors de collecter et d'archiver les vidéos bretonnes. Elle est soutenue aujourd'hui par le Conseil Régional de Bretagne, la Ville de Brest, le Conseil Départemental du Finistère, le Conseil Départemental de Loire-Atlantique, Rennes Métropole et le CNC (Centre National du Cinéma et de l'image animée).

<https://www.cinematheque-bretagne.bzh/>

### *Accessibilité des sources*

Le site de la cinémathèque permet un accès libre à plus de 7 200 films, à la base documentaire et aux photos des films quand elles existent. Les adhérents à la médiathèque et les professionnels ont accès à davantage de films, à la base documentaire et à la photothèque.

### *Types de document et d'information sur les pôles*

Vidéos, court-métrages et films amateurs ou professionnels. Evénements et projections  
Dépôts de fonds sur bobine de film à l'association de la cinémathèque de Bretagne à Brest par l'Institut polaire français.

### *Approches thématiques majeures*

Exploration et expéditions scientifiques, pêche, tranches de vie en stations, voyages.

### *Sélection de références*

153 vidéos concernant les régions polaires dont 71 en libre accès ont été identifiées lors de la recherche par mots-clefs.

Sur un total de 112 vidéos d'archives montées et disponibles sur Archipôle, la plateforme d'archives de l'IPEV, 70 sont conservées à la cinémathèque de Bretagne.

Une quarantaine de films montés provient du fonds des Expéditions Polaires Françaises, concernant notamment les expéditions au Groenland par Paul-Emile Victor et des missions en Antarctique, en Terre Adélie.

- 24981 *Chiens polaires*, 1952, Mario MARRET
- 26407 *Ethnologie Inuit*, 1948 (Non en libre accès)
- 24990 *Groenland 49*, 1949, Jacques MASSON
- 24979 *Onze hommes dans l'Antarctique*, 1953, Jean SAPIN-JALOUSTRE
- 26637 *Vues accélérées de glaciers*, 1958

On note un grand nombre de vidéos sur les campagnes et les missions en Terre Adélie (Non en libre accès notamment) : les campagnes d'été (Terre Adélie 44 et 45 par exemple), la campagne de février 1997, etc.

- 26782 *Raid vers le Dôme C - campagne d'été 1994-1995*, 1995
- 26918 *Terre Adélie - 43eme mission antarctique*, 1993
- 26690 *Terre Adélie campagne d'été 1969-70 - construction du bâtiment 42*, 1970, Robert GUILLARD

Une traduction bretonne sur les voyages de Paul-Emile Victor et sa version en français :

- 30465 *Ur Sizhun, un istor: sizhun 9*, 2017, Tébéo
- 30434 *Une semaine, une histoire: semaine 9*, 2017, Tébéo

Quelques autres références :

- 24985 *Vie du manchot adélie (la)*, 1951, Roger KIRSCHNER
- 7313 *Voyage au Spitzberg sur le De Grasse en août 1932*, 1932, Camille FRAYSSE
- 26637 *Vues accélérées de glaciers*, 1958

Événements et projections comme celle du 30 janvier 2022 à Rennes au cours du cycle ethnographique : *Inuk en colère*, Alethea Arnaquq-Baril, 2016

## **Ecole Navale**

*Accessibilité des sources*

*Types de document et d'information sur les pôles*

*Approches thématiques majeures*

*Informations supplémentaires*

*Sélection de références*

Cette section n'a pas fait l'objet d'une recherche approfondie.

## Ifremer

L'Institut Français de Recherche pour l'Exploitation de la Mer est un établissement public à caractère industriel et commercial (EPIC) fondé en 1984 à la suite de la fusion entre le Centre National pour l'Exploitation des Océans (Cnexo) et l'Institut Scientifique et Technique des Pêches Maritimes (ISTPM). Il est placé sous la tutelle du ministère de l'Enseignement supérieur et de la Recherche (MESR), du ministère de la Transition écologique et de la Cohésion des territoires (MTECT) et du ministère de l'Agriculture et de la Souveraineté alimentaire (MAS).

Institut en sciences et en technologies marines, l'Ifremer dispose d'une vingtaine de laboratoires répartis sur l'océan Indien, l'Atlantique et le Pacifique. « Pour le compte de l'Etat, il opère la Flotte océanographique française au bénéfice de la communauté scientifique nationale » (Ifremer). Il contribue à l'innovation et à la recherche, a noué des partenariats et accords de coopérations à toutes les échelles, du niveau régional au niveau international.

### *Accessibilité des sources*

Dans la rubrique « Bibliothèque et publications », l'Ifremer donne accès à la Bibliothèque La Pérouse (BLP) ainsi qu'à la base de données en ligne des publications qui est Archimer : <https://archimer.ifremer.fr/>  
Environ 53 000 données sont enregistrées. Cependant, tous les fonds n'y sont pas répertoriés ni classés. On distingue Archimer des Archives institutionnelles (papier) géré par le service Archives et patrimoine intellectuel de l'Ifremer. Il n'y a pas d'instrument de recherche (papier ou numérique) répertoriant tous les fonds du service. Pour y accéder, il faut rentrer en contact directement avec l'équipe.

### *Types de document et d'information sur les pôles*

Livres, cartes et atlas, rapports, revues et catalogues, journaux de bord, bulletins scientifiques.

Sources documentaires et pratiques.

### *Approches thématiques majeures*

Histoire, exploration et expéditions scientifiques, géographie, océanographie et hydrographie, sciences de la vie et de la terre, biologie, physique, navigation, pêche.

### *Sélection de références*

Les références suivantes proviennent des Archives institutionnelles (papier) :

#### Expédition scientifique

J.-B. Charcot, *Journal de bord du "Pourquoi Pas"*, 1923.

Bulletins d'information des Expéditions polaires françaises, du n°11 au n°22.

Rapports d'activités des EPF, n° N.III.2. (Groenland), n°217 et n° 231 (Terre Adélie, 1958-1960), Campagne d'été des EPF, n°218 (T Adélie, 1960).

Ensemble des rapports de missions des expéditions antarctiques françaises par J.-B. Charcot.

Rapports de campagnes à la mer à bord du Marion Dufresne de 2003 à 2010 (IPEV). Campagnes n°114, n°139, n°141, n°145, n°152, n°92, n°166, n°172. (*En ligne, sur Archimer, on trouve d'autres rapports de campagnes et comptes-rendus du Marion Dufresne.*)

#### Géographie :

*Антарктика*, Географическое общество союза сср, 1958

R. CH. Xyzin, *Analyse écolo-morphologique des différences et perspectives de production des populations de phoques au Groenland, de la Mer Blanche, de Jan-Mayen et de Terre-Neuve*, Myamonckoe Knynoe Izdateletvo, 1972

#### Navigation et pêche :

Carte des trajets des campagnes effectuées par la flotte océanographique française depuis 1929, sur fond bathymétrique, Gebco, 2014

Odd Lønø og (and) Per Øynes, 1961, Hvithvalfangsten ved Spitsbergen (White Whale Fishery at Spitsbergen), *Norks Hvalfangst\_Tidende*, No7, p. 267-287

## Océanothèque

« L'Océanothèque est l'archive audiovisuelle d'images fixes et animées de l'Ifremer. Elle vous propose un accès ouvert à la production audiovisuelle des personnels de l'Ifremer, soit des milliers d'images et de vidéos dans tous les domaines liés à l'étude des mers et des océans. » (« à propos de l'Océanothèque, l'Ifremer »). L'océanothèque est gérée par la BLP.

### Accessibilité des sources

Le lien vers l'Océanothèque est disponible sur le site de l'Ifremer. Voici le lien direct : <https://image.ifremer.fr/>

Les recherches sont plus évidentes après avoir sélectionné une catégorie de recherche. Des mots-clefs sont proposés suivant la catégorie sélectionnée.

### Types de document et d'information sur les pôles

Des photographies et des vidéos des navires, de paysages, des êtres vivants et non vivants marins, etc.

### Approches thématiques majeures

Mers et océans, pêche, biologie, navigation, océanographie et hydrographie.

### Sélection de références

Par campagnes du Marion Dufresne et du Pourquoi Pas ?

« Le Pourquoi Pas ? au Sud du Groenland », 2014

« Dans les eaux de l'Atlantique Nord, au Sud du Groenland », 2014

« Le Marion Dufresne en escale à Europa », 2019.

Par mots-clés contrôlés : glace, icebergs

« Passage près d'un iceberg pour le *Pourquoi Pas ?* » 2014, 6 photos

« Remontée de la bathysonde à bord », 2002

Mise à bord de la rosette au large du Groenland », 2008

## Institut Polaire Français (IPEV)

L'Institut polaire français Paul Emile Victor est né en 1992 sous le nom de l'Institut français pour la recherche et la technologie polaires (IFRTP), de la fusion entre les Expéditions Polaires Françaises – Missions Paul-Emile Victor (EPF) et la Mission de recherche des Terres Australes et Antarctiques françaises. L'Institut polaire français lance chaque année un appel à projets auxquels les chercheur.es répondent. Son rôle est d'organiser les missions permettant à la science de se déployer sur les terrains polaires, au nord comme au sud. Ce groupement d'intérêt public (GIP) est le seul organisme français à pouvoir emmener des chercheur.es en Antarctique. Entre 100 et 150 personnes sont envoyées chaque année en mission polaire pour la campagne d'été en octobre et mars ainsi que pour un hivernage total.

La Convention constitutive de l'Institut polaire français regroupe trois missions principales :

- Assurer le déploiement scientifique sur le terrain
- Assurer la représentation à l'échelle internationale (Traité sur l'Antarctique)
- Participer à la diffusion de la connaissance sur les mondes polaires.

Sur le rôle de l'Institut dans la [stratégie polaire de la France à horizon 2030](#).

Le site en ligne permet d'accéder à des informations complètes et diversifiées sur les stations polaires, sur le déroulé des missions scientifiques et logistiques et sur le fonctionnement de la recherche polaire française. Elles sont régulièrement vérifiées, validées et mises à jour.

### *Accessibilité des sources*

L'accès aux ressources scientifiques et documentaires s'organise selon les trois missions principales de la Convention ainsi que selon la politique de diffusion :

- Pédagogique : des fonds sont créés pour les programmes scolaires. Des partenariats étroits sont noués avec les enseignants des écoles qui participent chaque année.
- Expositoire : les prêts d'exposition sont fréquents sur le territoire français. A l'été 2022, l'Institut polaire français envoie, par exemple, une exposition en Australie à



l'occasion de l'*Upcoming Australian Antarctic Festival* qui a eu lieu en Tasmanie du 24 au 28 août 2022.

Une base de données de l'Institut recoupe l'ensemble des données scientifiques publiées dans le cadre de recherches polaires qu'il soutient. L'accès à la base bibliographique se fait via son site internet : <https://institut-polaire.fr/fr/>.

Voici le lien direct vers la base : [http://jules2.ipev.fr/polar\\_references/](http://jules2.ipev.fr/polar_references/)

Les archives polaires françaises sont répertoriées sur la plateforme en ligne *Archipôle* : <https://www.archives-polaires.fr/>. Les fonds non-numérisés sont conservés sur place.

Enfin, il est à noter que les  $\frac{3}{4}$  du fonds des ouvrages polaires qui étaient à l'Institut polaire à Brest ont été reversés au Museum National d'Histoire Naturelle afin de le rendre plus accessible au grand public.

### *Types de document et d'information*

- Doubles des projets scientifiques déployés par l'Institut polaire français et ses prédécesseurs comme des rapports de campagne : entre 60 et 80 projets par an depuis 30 ans. (Non numérisé, consultable sur place et sur rendez-vous).
- Ensemble de documents liés au fonctionnement de l'Institut
- Liste des blogs du personnel envoyé sur le terrain
- Iconographie :

Cinquantaine de films et d'images de terrain sur [la chaîne Vimeo de l'IPEV](#)

Une photothèque rassemblant les photos réalisées par les équipes de l'Institut polaire français est en cours de création. Elle ouvrira en octobre 2022. Ces photos concernent principalement les missions effectuées dans le cadre du soutien à la science réalisé par l'Institut.

- Maquettes (animaux polaires, navires) et décors prêtés dans le cadre d'expositions visibles depuis la rubrique « Expositions » depuis la Boîte à outils.

- En ligne, rubrique « îles subantarctiques : l'onglet « biodiversité » est une base de données sur les invertébrés terrestres des îles Kerguelen et Crozet créée afin de les valoriser. Ce fonds scientifique systématique n'est disponible qu'en ligne : <https://insectes.institut-polaire.fr/>

### Référencés dans Archipôle

- Environ 7 000 photos
- Sur un total de 112 vidéos d'archives montées et disponibles sur Archipôle, 70 sont conservées à la cinémathèque de Bretagne.
- 150 objets des années 1950 stockés et photographiés, dont des accessoires, des appareils, de l'équipement, des instruments et instruments scientifiques, des appareils.
- Plus de 1 200 cartes inventoriées et numérisées, annotées et renseignées environ – dont certaines toujours usitées – ainsi que des calques de travail.

### Approches thématiques majeures

3 domaines scientifiques prioritaires (rubrique « recherche scientifique » onglet « étudier les pôles »)

- Géoscience et astronomie (glaciologie, chimie et dynamique de l'atmosphère, physique du globe, géodynamique et géologie, astronomie, exoplanète, etc.)
- Sciences de la vie (Stratégie de survie et d'adaptation des espèces aux conditions extrêmes, réponse des organismes vivants aux changements climatiques et aux activités humaines)
- Sciences humaines et sociales (biologie humaine et adaptation aux conditions d'hivernage, populations de l'Arctique)

### Informations supplémentaires

Il y a autant de missions en Antarctique qu'en Arctique soutenues par l'Institut polaire français. Elles ont lieu principalement aux Spitzberg, dans le Svalbard où se situe

la station franco-allemande AWIPEV mais également ailleurs en Arctique. L'impression qu'il y a davantage de sources sur l'Antarctique est un trompe-l'œil dans la mesure où le fonds du Groenland, une partie du fonds de Terre Adélie et une partie du fonds de la mission scientifique des TAAF sur les navires n'ont pas été inventoriés ni numérisés.

### Sélection de références

Fonds photographique des expéditions polaires françaises (photos depuis 1950), en format papier au technopôle (tout n'est pas numérisé).

#### Collection vidéo :

- Paul-Emile Victor, *Alaska* – « Relate son enrôlement dans l'armée américaine lors de la Seconde Guerre mondiale. »
- Jean Sapin-Jaloustre, Jean Cendron, 1950, *Manchot adélie (Le)* – N°1, « Film issu du fonds des expéditions Polaires Françaises. Il fut tourné lors de la première et deuxième expédition en antarctique en 1948/51 et 1950/52 : Film scientifique de biologie N °1 concernant les manchots Adélie. »
- Mario Marret, 1951, *Terre Adélie* - « Le film Terre Adélie de Mario Marret, relate l'hivernage 1950 de onze hommes en Antarctique, la dureté du quotidien de la mission auquel le court été polaire apporte un peu de diversité, avec l'arrivée d'une colonie de pingouins, la chasse au phoque ainsi que les longues et dangereuses explorations en traîneau à chiens. (durée 22 min) »

Collection d'objets : deux des premières chenillettes utilisées en Terre Adélie en 1947 dont une est en salle d'exposition de l'IPEV lorsqu'elle n'est pas prêtée dans le cadre d'expositions.

## Médiathèque des Capucins

La médiathèque François Mitterrand présente à l'Atelier des Capucins fait partie du réseau des médiathèques de Brest qui est le centre de référence nationale sur les questions maritimes : il s'est en effet donné pour mission la conservation de documents sur les thématiques de la mer et de la Bretagne.

Pour en savoir plus sur la médiathèque des Capucins :

[https://bibliotheque.brest-metropole.fr/iguana/www.main.cls?url=brest\\_capucins](https://bibliotheque.brest-metropole.fr/iguana/www.main.cls?url=brest_capucins)

### Accessibilité des sources

Tous les ouvrages et autres documents sont référencés et répertoriés dans la base de données accessible sur le site internet du réseau des médiathèques de Brest :

[https://bibliotheque.brest-metropole.fr/iguana/www.main.cls?url=brest\\_le\\_reseau](https://bibliotheque.brest-metropole.fr/iguana/www.main.cls?url=brest_le_reseau)

### Types de document et d'information sur les pôles

Livres, revues, vidéos et photos

Bandes-dessinées et catalogues pour enfants

Informations documentaires, d'éveil aux mondes polaires, leurs habitants non-humains et humains et leurs coutumes

### Approches thématiques majeures

Les fonds sont riches et variés : géographie, voyages, explorations et expéditions, littérature, etc.

La thématique qui domine concerne les mers et océans avec un large fonds « Mer ».

### Sélection de références

Le fonds Géographie dispose d'un petit espace dédié à l'Arctique et l'Antarctique, cote : **GEO919.3**

Fonds Mer :

**BD DUR**      Michel Durand, 2022, *Franklin : les prisonniers de l'Arctique*, Glénat, 64p

**MER GEO 2** Mike Horn, 2021, *Survivant des glaces : l'ultime challenge : la traversée du pôle Nord*, Michel Lafon, 333p.

Ouvrages pour enfants :

**PE NAT** Ella Bailey, 2016, *Une journée en Antarctique*, Gallimard-Jeunesse, 1vol., 26p

**MER X B1932** Donald Grant, 2006, *Menace sur notre planète : Nanook, une aventure dans l'Arctique : Toco, la forêt blessée : Sathu, un paradis englouti*, Gallimard-Jeunesse, 53p

Réserve patrimoniale

**RES XIXE C2118** M. Dreyfous, 1888, *Le Naufrage de la Jeannette dans l'océan glacial arctique raconté par les membres de l'expédition : ouvrage illustré de nombreuses illustrations d'après les dessins faits sur nature*, VIII-396p

**RES XVIIIIE B141BIS** J.Cook, JBA Suard, 1778 *"Voyage dans l'hémisphère austral, et autour du monde, fait sur les vaisseaux du roi, l'Aventure, & la Résolution, en 1772, 1773, 1774, & 1775. Ecrit par Jacques Cook,.... Dans lequel on a inséré la Relation du capitaine Furneaux, & celle de MM. Forster. Traduit de l'anglois. Ouvrage enrichi de plans, de cartes, de planches, de portraits, & de vues de pays, dessinés pendant l'expédition, par M. Hodges. Tome troisième, Hôtel de Thou, VIII, 374p*

**RES XIXE D2632** Ferdinand de Lanoye, 1864, *La Mer polaire : voyage de l'Erèbe et de la terreur et expéditions à la recherche de Franklin*, Librairie de L. Hachette et Cie, 303p.

**RES XVIIIIE B133, RES XVIIIIE B134** Jean Chappe d'Auteroche, 1761, *Voyage en Sibérie, fait par ordre du roi en 1761 ; contenant les moeurs, les usages des Russes, et leur état actuel ; la description géographique & le nivellement de la route de Paris à Tobolsk ; l'histoire naturelle de la même route ; des observations astronomiques, & des expériences sur l'électricité naturelle ; enrichi de cartes géographiques, de plans, de*

*profils de terrain ; de gravures qui représentent les usages des Russes, leurs mœurs, leurs habillements, les divinités des Calmouks, & plusieurs morceaux d'histoire naturelle.*

Par M. l'abbé Chappe d'Auteroche, Debure Père

**RES XXE B342**          Phillipe d'Orléans, 1907, *A travers la banquise: du Spitzberg au Cap Philippe: mai-aout 1905*, Plont-Nourrit et Cie

## Musée national de la Marine Brest

« Le musée national de la Marine est un établissement public administratif placé sous la tutelle du ministère des Armées. Il se compose de six sites ouverts au public et d'un centre de conservation et de ressources. L'établissement est à la fois un musée d'art et d'histoire, de sciences et de techniques, d'aventures humaines et de traditions populaires. » (<https://www.musee-marine.fr/brest>).

L'un de ses sites est le château de Brest. Le musée dispose de collections sur l'histoire de la Marine, ses liens avec la ville ou encore sur l'Arsenal brestois. Les premières collections sont installées en 1826 au premier étage de l'atelier des sculptures de l'arsenal de Brest. Aujourd'hui, environ 38 000 objets sont conservés.

### *Accessibilité des sources*

Le site internet présente quelques œuvres et collections exposées ou en réserve au musée, notamment les œuvres d'art et objets précieux phares. Il est nécessaire d'aller sur place afin de certaines de ces œuvres exposées.

### *Types de document et d'information sur les pôles*

Un fonds photographique important (en grande partie des photos du XXe siècle), des objets anciens et archéologiques, des œuvres peintes, un collectage ethnographique, important, ouvrages précieux. Enfin, des travaux de recherche scientifiques en ligne.

### *Approches thématiques majeures*

Voyages, explorations et expéditions, navigation, activités militaires.

### *Sélection de références*

Fonds photographique des campagnes en Terre Adélie

Objets anciens issus de l'épave du navire de Charcot

Plaque du « Pourquoi Pas ? »

On retrouve sur la page suivante les essais et travaux scientifiques des chercheurs qui ont été produits dans le cadre de l'exposition « Le mystère Lapérouse » (octobre 2008), colloque international consacré aux grandes expéditions françaises du XVIIIe et du XIXe siècle ; les angles d'approches s'y croisent : <https://www.musee-marine.fr/content/actes-de-colloque-laperouse>

Exposition temporaire « Voyage en terres australes, CROZET & KERGUELEN 1772 – 2022 » (du 24 juin 2022 au 5 mars 2023) coproduite par le musée national de la Marine et [les Terres australes et antarctiques françaises](#) (TAAF) dans le cadre du 250e anniversaire de la découverte des archipels Crozet et Kerguelen.



## Océanopolis

### Parc aquatique

Océanopolis est un Centre National de Culture Scientifique dédié à l'Océan visant à présenter les activités scientifiques liées au monde aquatique en plongeant le visiteur « au cœur d'environnements marins ». Le centre a fêté ses 30 ans en 2020.

#### *Accessibilité des sources*

En ligne, quelques informations sont disponibles sur les espèces et les missions du parc. La visite des pavillons (Bretagne, tropical, polaire) se fait sur place.

#### *Types de document et d'information sur les pôles*

L'exposition du « pavillon polaire » présente des éléments de l'Arctique et de l'Antarctique avec des cartes et des atlas, des ouvrages interactifs et sonores, des vidéos, des objets, etc.

Le « vivant », source d'informations majeure sur les régions polaires, est au centre de l'exposition.

Des « e-classes » pédagogiques en plusieurs cycles et sur différentes thématiques

#### *Approches thématiques majeures*

Sciences de la vie et de la terre, biologie, physique, environnement, océanographie, un peu d'ethnologie, pêche, etc.

#### *Sélection de références*

Cartes marines éditées par le Service hydrographique et océanographique de la marine (SHOM) basé à Brest : « Vision des pôles – *Vision of the poles* »

Maquettes, de bateaux par exemple, comme la maquette du *Vagabond*.

Cartes interactives et panneaux sur les peuples de l'Arctique (Les Inuits et leurs modes de vie sont particulièrement mise en avant).

Le « vivant » non-humain : le manchot royal, le manchot papou, le manchot gorfou sauteur, les phoques barbus, annelés et du Groënland, le crabe royal du Kamtchatka, l'anémone polaire ou encore le poisson-loup sont présents sur site.

Les e-classes sur le polaire pour l'année 2021-2022 renouvelés pour l'année 2022-2023 :

*Les pôles dans tous les sens* pour « sensibiliser l'enfant à la protection des régions polaires », cycle 1.

*Mission Nunavut, terres de glace Siku*, pour « connaître les caractéristiques du monde du vivant : les animaux polaires », développer plusieurs domaines de compétences et d'apprentissage sur « les représentations du monde et de l'activité humaine » par exemple, cycle 2 et 3.

*Les mondes arctiques* qui inclut une « présentation de la culture Inuit élaborée en collaboration avec Céline Petit, ethnologue, et de l'espace culturel Inuit Inusuk », lycée, 2<sup>nd</sup>e (Océanopolis, *A l'Ecole de l'Océan*, 2022)

\*

## Exposition Océanopolis 70.8 aux Capucins

L'espace 70.8 est un Centre de Culture Scientifique et Technique dédié à l'océan. Situé à l'Atelier des Capucins, l'exposition présente les innovations et technologies maritimes ainsi que la biodiversité et les écosystèmes : <https://www.70point8.com/>

Les services basés à Brest sont mis en valeur : le Service Hydrographique de la Marine (SHOM), l'Institut Paul-Emile Victor (IPEV), l'École Navale, le Service Historique de la Défense (SHD) pour leur activité historique sur les mers et océans en début d'exposition notamment, ou par leur participation à l'exposition (cartes du SHOM par exemple).

### *Accessibilité des sources*

Se rendre sur place. Les sources utilisées pour le montage de l'exposition sont exposées en fin de visite, sur un panneau récapitulatif.

### *Types de document et d'information sur les pôles*

Exposition dont maquettes, vidéos, iconographie, cartes.

Informations documentaires.

### *Approches thématiques majeures*

Les 3 thématiques présentées par l'exposition permanente sont les suivantes :

- L'océan : espaces de ressource (biotechnologies, ressources minérales profondes, énergies marine renouvelables), rez-de-chaussée
- L'océan : comprendre, mesurer et prévoir (observation satellitaire, l'océan en mouvement, l'océan vu des côtes), niveau 1
- L'océan : espace de navigation (routes maritimes, navires et ports de demain...), niveau 2

<https://www.70point8.com/visiter/le-plan-de-708/>

Sur les pôles, on retrouve surtout les thématiques suivantes : Navigation et expéditions scientifiques, hydrographie.

### Sélection de références

Au rez-de-chaussée, rendez-vous au premier espace : « les grands témoins ». Vous trouverez également quelques cartes générales qui prennent en compte l'océan glaciaire Arctique et l'océan Antarctique dans l'espace 3 « exploration des grands fonds » :

La « première carte complète des fonds marins réalisée en 2014 à partir des mesures effectuées par les satellites CryoSat-2 et Jason-1 » (voir la légende de la carte en question à l'exposition). Elle présente les monts et volcans sous-marins, les dorsales océaniques, les failles et les zones de subduction.

Une carte des sources hydrothermales localisée sur les dorsales océaniques.

Une carte et des schémas sur « l'estimation des réserves et ressource potentielles terrestres et marines de certains métaux (en millions de tonnes), voir légende de la carte en question.

Au niveau 1, des vidéos et maquettes de présentation des navires d'expédition scientifique dans les régions polaires comme le *Marion Dufresne* (aux îles Kerguelen) ou comme le *PolarPod*, navire de recherche océanographique dérivant imaginé par Jean-Louis Etienne qui effectuerait des missions dans l'océan Austral. Il est décrit dans l'exposition comme un « satellite autour de l'Antarctique [...] entraîné par le courant circumpolaire antarctique et [qui] fera un tour complet en deux ans à la latitude des « cinquantièmes hurlantes ».

## Service historique de la Défense (SHD)

Le SHD constitue le service d'archive du ministère des Armées. Réparti sur dix sites (dont celui de Brest), le SHD de Brest rassemble les fonds d'archives de la Marine nationale, des fonds anciens et des fonds contemporains de la bibliothèque.

Plus précisément, sur le pôle, des fonds existent mais ils manquent de visibilité car il n'y a pas d'état des fonds rédigé sur le pôle au sein du SHD de Brest, dont ce n'est pas la spécialité.

### Archives

#### Accessibilité des sources

On accède aux ressources en ligne sur le site du Service historique de la Défense : La consultation des documents se fait sur place. Afin de pouvoir les consulter, il est nécessaire de s'inscrire lors de sa première venue puis de prendre rendez-vous pour les autres déplacements en salle.

Vous trouverez en bas de cette page :

<https://www.servicehistorique.sga.defense.gouv.fr/centres-shd/brest-division-nord-ouest-du-centre-du-reseau-territorial-du-shd> un lien « Quels sont les fonds de Brest ? » vous conduisant au Guide du lecteur pour les fonds d'archives, également disponible en version papier en salle de lecture.

L'accès à certains fonds est restreint car la réglementation en vigueur fixe des règles d'accès aux documents dont le délai minimal est de cinquante ans. Les documents post-1972 font l'objet d'une dérogation pour être consultés. Les archives les plus récentes possèdent des informations sur les bâtiments (souvent désarmés et non classés) ayant effectué des missions dans les régions polaires mais elles ne sont pas consultables.

Entre autres, les dossiers nécessitant une demande concernent :

- Le bâtiment hydrographique *l'Astrolabe* A 780. Patrouilleur et bateau logistique français, il ravitaille les bases scientifiques en Antarctique, en partant depuis Hobart en Tasmanie situé à l'extrême Sud de l'Australie et servant de base arrière à l'IPEV.

- La frégate anti-sous-marine *La Motte-Picquet* D645, bâtiment désarmé (fonds non classé) qui a participé aux missions Narval (nom des missions des unités de combat dans le grand Nord)
- Les goélettes à hunier *Etoile* A 649 et *Belle Poule* A 650, désarmés (fonds non classés), (amiral commandant la force d'action navale de Brest) ont été des navires de pêche à la morue le long des côtes islandaises en 1932.
- Les frégates anti-sous-marine *Primauguet* D 644 et *Latouche-Tréville* D646, désarmées (fonds non classés), ont participé à un exercice international organisé par la Norvège, axé sur la guerre sous-marine.
- Le remorqueur *Tenace* A 669, désarmé (fonds non classé), a participé en 2014 à des missions dans le Grand Nord.
- Le porte-avions *Charles de Gaulle* R91, toujours en activité, a participé en 2010 à l'opération Brillant Mariner.

Pour consulter des archives publiques non librement communicables ou des archives privées soumises à autorisation, plusieurs conditions doivent être remplies. Celles-ci sont expliquées sur le site internet du SHD dans la rubrique « Mes démarches en ligne » :

<https://www.servicehistorique.sga.defense.gouv.fr/mes-demarches-en-ligne>

Les demandes sont traitées dans un délai d'un à deux mois. En cas d'autorisation, il est nécessaire de prendre rendez-vous en salle de lecture pour la consultation.

### *Types de document et d'information sur les pôles*

Les sources majeures identifiées sont documentaires : comptes rendus, descriptions, rapports et études, correspondances, mémoires, notes, dossiers d'affaires, journaux de bord, instructions nautiques, annuaires, avis aux navigateurs etc.

On trouve également des fonds iconographiques : cartes (marines), atlas, tableaux, etc.

Les informations sont souvent pratiques (sources de renseignements) et/ou administratives.

## Approches thématiques majeures

Les thématiques sont centrées autour de l'océanographie et l'hydrographie, de la pêche, des expéditions polaires, de la navigation (autour des navires de la Marine ayant effectué – ou effectuant encore - des missions dans les régions du Nord, voir le fonds 2C).

## Sélection de références

Fonds identifiés :

Série **A/W** : commandement de la marine dans les ports militaires (**16 A, 3 W**)

*Sous-série 3 W : Fonds du service hydrographique et océanographique de la Marine (SHOM) à Brest (Finistère) et dans le Pacifique (1938-2011)*

Cotes : **3 W 60 (OC770) et 3 W 27 (F98)** - "projet de campagnes ARCTEMIZ entre 1986 et 1988 dans l'Océan Glacial Arctique et qui concerne la zone comprise entre le Pôle, l'île de Jan Mayen et le Svalbard (limite Sud 70° N)". Organisé par l'Ifremer, le CNES et le CNRS. Objectif: mesures de « la circulation (courants) dans toute la tranche d'eau, l'hydrologie et les dérives des glaces. ».

Prolongement des campagnes MIZEX déjà effectuées (1983-1984) ou projetées (organismes du Canada, Danemark, Norvège, RU, Suède, RFA et EU, soutien de la Marine des EU). Informations sur la coopération internationale en Arctique et les programmes existants, océanographie et hydrographie, moyens logistiques, note d'information et annexes, "généralités sur les programmes météo-océanographiques internationaux dans l'Arctique", cartes, etc.

Série **C** : forces navales (**2 C, 5 C**)

*Sous-série 2 C : fonds d'archives des bâtiments de la mer : rôles d'équipage, rapports, correspondance. Bâtiments désarmés (1902-2013), bâtiments désarmés non classés, archives de bâtiments désarmés en attente de transfert, bâtiments en activité rattachés à Toulon ou Cherbourg ayant versé leurs archives à Brest.*

Cote : **2 C 35** – Commandant Charcot – bâtiment polaire (1948 – 1956) : expédition antarctique en Terre Adélie (1948-1950).

**2 C 35/4**: FUCHE, "les problèmes médicaux d'une expédition Antarctique" (conditions de vie, « sélection des hommes », alimentation, « eau et boisson », « habillement »,

« pathologie spéciale de l'Antarctique », matériel médical, bibliographie) ... Rapport de médecin-chirurgien embarqué.

*Sous-série 5 C : archives des navires des stations ou divisions navales de Terre-Neuve et d'Islande, pour la période comprise, essentiellement, entre 1880 et 1914.*

Cote : **5 C 27** - violences coloniales (1891-1892) : "sur le dommage causé aux indigènes de la baie St Georges par les Français et les Anglais - Indemnités à réclamer aux Français" (1892) [enquête anglais].

Également : dossiers de campagne - Islande: pêche, navigation (bâtiments et commandement), hydrographie et océanographie, médical, inventaire d'objets ou fournitures (charbon, vivres)... /

Série **F** : services de santé (**1 F** et **4 F**, **2 F**, **5 F**)

*Sous-série 2 F : Archives anciennes et fonds des manuscrits de la bibliothèque de l'hôpital (1682-1909) – Service de santé et hôpital maritime de Brest*

Cote : **2 F 54** - instructions de botanique à remettre à MM. Les officiers de santé, copies de compte rendus à l'Académie des sciences, postérieurs à 1843: INCLUES: « Instructions botaniques pour un voyage sur les côtes de la Suède, la Norvège et la Laponie » (1 registre, 314x203mm ; tome 6, p/545)

Série **Fi** : fonds iconographiques (Fonds Adam : **1 Fi** et **2 Fi**, **5 Fi**, **6 Fi**, **7 Fi**)

*Voir notamment les sous-séries 5 Fi et 7 Fi* : photographies et cartes postales de bâtiments de commerce étrangers (1838-1977) pour le premier, de guerre étrangers (1854-1976) pour le second. Il faudrait regarder précisément quels navires ont effectué des missions dans les régions polaires. Je n'ai répertorié que les navires des pays bordiers arctiques ou ayant une forte proximité avec ces régions. D'autres pays du sud comme la France ont néanmoins effectué des missions. Pourraient être rajoutés: la Chine, l'Italie, l'Australie, Madagascar, la Grande-Bretagne.

Série **S** : documents entrés par voie extraordinaire (**10 S**, **16 S**)



Sous-série **10 S** : *Fonds Romain Desfossés (1682, 1798-1935), ministre des Colonies.*

Cote : **10 S /3** – dossier 1 : Mémoires et notes d'Adam Mieroslawski sur les îles Saint-Paul et Amsterdam (1850). En 1842, les deux îles sont découvertes par le franco-polonais A. Mieroslawski, qui propose alors au gouverneur de l'île de Bourbon leur prise de possession au nom de la France, ce qui est fait le 1<sup>er</sup> juillet 1843. Description situation de la prise de possession des îles, environnement végétal et géologique (sources thermales)

Série **U** : documents iconographiques et figures (**1 U à 6 U**)

\*

## **Fonds ancien de la bibliothèque (fonds R)**

### *Accessibilité des sources*

Les ouvrages, cartes et atlas du fonds ancien de la bibliothèque du SHD sont classés en deux sous-catégories : le fonds de l'Académie de Marine (R) et le fonds Levot (L).

La recherche en ligne est possible mais il est impossible de sélectionner par site (Brest) le fonds que l'on souhaite consulter. La recherche des cotes s'est donc faite depuis la liste des documents du fonds ancien R.

### *Types de document et d'information sur les pôles*

Les sources majeures identifiées sont documentaires (récit de voyage et d'exploration, rapports d'expédition, lettres, mémoires, etc.). On trouve également des fonds iconographiques (cartes et atlas, illustrations et représentations figurées, etc.).

Une centaine de cotes concernant le pôle polaire a été répertoriée. On trouve majoritairement des récits, des atlas et des cartes provenant des rapports d'expéditions et de voyages d'exploration (scientifiques, anthropologiques) effectués entre le XVII<sup>e</sup> et

le XIXe siècle. Il est à noter que la plus grande partie de ces voyages ont eu lieu durant la seconde moitié du XVIIIe siècle et la première moitié du XIXe siècle.

### *Approches thématiques majeures*

Anthropologie, sciences de la vie et de la terre, biologie,

### *Sélection de références*

**R 1380 à R 1389** : Continuité de l'Histoire des voyages de l'abbé Prévost: "*Mélanges intéressans et curieux ou Abrégé d'histoire naturelle, morale, civile, et politique de l'Asie, l'Afrique, l'Amérique, et des terres polaires.*" Par M.R.D.S.xxx [Rousselot de Surgy]. Tome premier [-dixième]

Histoire, XVIIIe siècle, parution entre 1763 et 1765. Voir sur les terres polaires: T.1: Spitzberg, Mayen, Groenland, Islande, Nouvelle Zambie. T.2: Laponie, Samoiedie. T.3: Sibérie, Jesso, Grande Tartarie [peut inclure la Sibérie]. T.10: Terres australes.

R 3770 : - *Traité physique et historique de l'aurore boréale.* Par Mr de Mairan. Suite des Mémoires de l'Académie royale des sciences

Traité avec planches de dessin, XVIIIe siècle, 1731. Sur les terres arctiques et antarctiques.

**R 1823 à R 1843** : *Voyages autour du monde et aux pôles (jusqu'au second Voyage de Cook incl.) Abrégé de l'histoire générale des voyages, contenant ce qu'il y a de plus remarquable, de plus utile & de mieux avéré dans les pays où les voyageurs ont pénétré ; les moeurs des habitans, la religion, les usages, arts & sciences, commerce, manufactures...* Par M. de La Harpe  
Voyages et expéditions, XVIIIe siècle, voir : 4e partie T.XVII-XXI - 6vol.

**R 6862 et R 6863** : "*Récit de voyages et de découvertes des parties nord du monde: Purchas His pilgrimes. In five bookes... The third [fourth] part.*

London: printed by William Stanby : for Henrie Fetherstone, 1625"

Voyages et expéditions, XVIIIe siècle. Régions polaires, nord des Etats-Unis, Groenland, régions arctiques, Russie.

**R 1481 à R 1490** : Recueil de voyages au nord dont divers Mémoires très utiles au commerce et à la navigation.

XVIe au XVIIIe siècle, voir : T.1 à 3, T.5, T.9 et 10 sur l' Islande, le Groenland, les Spitzberguen, Terre-Neuve, la baie de Hudson, la Sibérie, la mer glaciale.

**R 5578 à R 5593** : Voyages sur la corvette "La Recherche", commandée par M. Fabvre"; publication par ordre du Roi sous la direction de M. Paul Gaimard. Voyages en Scandinavie, Laponie, Spitzberg et aux Feröe.

Récit de voyage scientifique, XIXe siècle, 1838 à 1840, ouvrage en 16 Vol. Partie écrite: récit, littérature, géographie physique, botanique, physiologie, "magnétisme terrestre", aurores boréales, météorologie, géologie, minéralogie, métallurgie, chimie, astronomie, hydrographie, histoire.

Série d'atlas correspondant : **R 3371** (physique), **R 6679** (portraits), **R 6680**, **R 6681** et **R 6682** (Historique et pittoresque), **R 3370** et **R 5508-1** et **R 5508-2** (géologique), **R 5509** (zoologique).

**R 3273 à R 3275** (ouvrage) - Voyage en Sibérie, fait par ordre du roi en 1761 ; contenant les mœurs, les usages des Russes, et l'état actuel de cette puissance ; la description géographique & le nivellement de la route de Paris à Tobolsk ; l'histoire naturelle de la même route ; des observations astronomiques, & des expériences sur l'électricité naturelle... Par M. l'abbé Chappe d'Auteroche,... Tome premier. Voyage en Sibérie, contenant la description du Kamtchatka,... Par M. Kracheninnikov,... Traduit du russe

**R 5511** (cartes géographiques et minéralogiques) Carte géographique et minéralogique de la route de Brest à Paris et de Paris à Tobolsk en Sibérie...

Récit de voyage scientifique sur les mœurs, les usages des russes, l'état de la puissance, XVIIIe siècle, 1761, ouvrage en 2 tomes et 3 Vol. et cartes.

**R 3445 + F 30:J 42,F 32:I 32** : Terres australes, îles du Grand Océan (voir 5 et 6). Autres: cartes des voyages de La Pérouse, M. D'Entrecasteaux (1 et 4)  
Carte de voyages et navigations, XVIIIe-XIXe siècle

\*

### **Fonds contemporain de la bibliothèque**

Les livres sont classés en « B, C, D et E » par taille. Les thèses et mémoires universitaires en « Tu ». Les brochures en « Bro » et les périodiques en « P ».  
Ce fonds n'a pas fait l'objet d'une recherche approfondie.

## Service Hydrographique et Océanographique de la Marine (SHOM)

Le SHOM est un établissement public administratif placé sous la tutelle du ministère des Armées, héritier du plus ancien service hydrographique officiel au monde, le Dépôt des cartes et plans de la marine, créé en 1720. Il fêtait en 2020 ses 300 ans d'existence.

Le SHOM accumule les missions hydrographiques et océanographiques dont l'enjeu est la description et la prévision des océans, depuis le grand large jusqu'au littoral. Il est partie prenante du Programme national d'hydrographie (PNH) qui « expose les levés hydrographiques envisagés dans les espaces maritimes sous responsabilité française programmés sur la période 2021-2024 » (shom.fr, programme national d'hydrographie)

<https://www.shom.fr/fr>

### *Accessibilité des sources*

### *Types de document et d'information sur les pôles*

### *Approches thématiques majeures*

Bathymétrie, océanographie, géophysique et sédimentologie marine, acoustique sous-marine, physique, géographie, navigation

### *Informations supplémentaires*

### *Sélection de références*

Cartes marines anciennes à destination de l'armée et du grand public.

Noter que certains fonds du SHOM (précédemment EPSHOM) ont été reversés au SHD.

Carte interactive, rubrique « Données, Portail » OU « Tous nos sites » puis « Data Shom ».

Cette section n'a pas fait l'objet d'une recherche approfondie.

## Université de Bretagne Occidentale (UBO)

L'Université Bretagne Occidentale est un établissement public à caractère scientifique, culturel et professionnel présente sur plusieurs sites et campus : à Brest, sur le Technopôle Brest Iroise à Plouzané, à Quimper et à Morlaix.

Elle propose des formations pluridisciplinaires telles que « Arts, lettres, Langues », « Droit, Economie, Gestion » ou encore « Sciences de la mer et du littoral ». L'UBO participe notamment à des projets d'envergure européenne tel que l'alliance Sea-EU avec des universités de Croatie, de Malte, d'Espagne, de Pologne et d'Allemagne.

Elle soutient activement « la recherche scientifique et technologique, la diffusion et la valorisation de ses résultats au service de la société » et propose une expertise en sciences de la mer.

<https://nouveau.univ-brest.fr/>

### Bibliothèque universitaire

#### *Accessibilité des sources*

Le lien pour accéder au catalogue de la bibliothèque universitaire qui donne accès aux ressources de l'UBO mais également de l'Ecole nationale d'ingénieurs de Brest (ENIB) et de l'Ecole nationale supérieure de techniques avancées Bretagne (ENSTA) Bretagne :

<https://bu-catalogue.univ-brest.fr/>

Parmi les filtres proposés, il est possible de sélectionner la bibliothèque universitaire de son choix afin d'affiner géographiquement sa recherche.

#### *Types de document et d'information sur les pôles*

Des livres, thèses et mémoires, comptes-rendus et rapports scientifiques ou d'expédition, revues, journaux, photographies, vidéos, livres jeunesse et d'autres sont disponibles. Les sources sont documentaires majoritairement, d'éveil pour les enfants et iconographiques.

### Approches thématiques majeures

Exploration et expédition (scientifique), ethnologie et anthropologie, géographie physique (climatologie, glaciologie, etc.), environnement, biologie, hydrographie et océanographie, pêche, histoire, droit, géostratégie, navigation, art etc.

### Sélection de références

Les sources suivantes traitent principalement des thématiques suivantes : ethnologie et anthropologie, art, exploration et expédition. Ce sont des sources disponibles à la Bibliothèque universitaire UBO – Lettres et Sciences humaines :

**791.436 PIC** S. Pichelin, 2020, *Robert Flaherty, une mythologie documentaire: cinéma et anthropologie*, Presses universitaires de Rennes

**S14080** A. Hoarau, 1993, *Les îles éparses: histoire et découverte*, Azalées Editions

**709.01 PEL** Cécile Pelaudeix, 2007, *Art inuit: formes de l'âme et représentations de l'être: histoire de l'art et anthropologie*, Editions de Pise

**S19060** Eddy Weetaltuk, Thibault Martin, 2009, *E9-422: un Inuit, de la toundra à la guerre de Corée*, Carnetsnord

**305.89 LAB** Andreas Labba, 1988, *Anta: mémoires d'un Lapon*, Ed. Plon, trad. V. Fournier

**891.7 RYT C** Iouri Rythkeou, 2003, *Contes de la Tchoukotka suivi de Quand partent les baleines*, Publications orientalistes de France, d. M. Salzmann

## Centre de recherche bretonne et celtique (CRBC)

Le centre de recherche bretonne et celtique est un laboratoire pluridisciplinaire fondé en 1969 par Yves LE GALLO (historien). Installé au sein de la Faculté des Lettres et Sciences Sociales de l'Université de Bretagne occidentale, le CRBC bénéficie d'une double tutelle (CNRS et UBO). Les directeurs qui se sont succédé à la tête du CRBC ont été en grande majorité des historiens et des ethnologues. On trouve donc deux sections majeures : une historique et l'autre ethnologique à la bibliothèque.

Le centre est constitué d'un laboratoire, d'une bibliothèque (la bibliothèque Yves Le Gallo), d'un centre d'archives et d'un pôle éditorial, les éditions du CRBC. Les archives sont valorisées grâce à la bibliothèque numérique du CRBC.

### *Accessibilité des sources*

On accède au catalogue de la bibliothèque depuis le portail du CRBC. Tous les fonds de la bibliothèque qui ont été inventoriés sont dans la base de données. Les ouvrages sont parfois empruntables, parfois seulement consultables sur place.

Les fonds d'archives concernent majoritairement le Bretagne et les pays celtiques. On accède aux fonds inventoriés en ligne (PDF), sur le site <https://crbc-dataset.huma-num.fr/> ou sur la base de données <https://mshb.huma-num.fr/prelib/>. D'après l'archiviste, seulement un dixième des fonds présents a été dépouillé et répertorié et aucun ne fait cas des pôles. Il est probable que des sources existent sur les régions polaires sans que l'on puisse toutefois en avoir la certitude.

Quant à la bibliothèque numérique<sup>3</sup>, on y trouve des fonds d'archives numérisés par le CRBC et ses partenaires. Les collections ne concernent cependant pas les régions polaires.

---

<sup>3</sup><https://www.univ-brest.fr/crbc/menu/Biblioth%C3%A8que+Yves-Le+Gallo+%28UMS+3554%29/Fonds+num%C3%A9ris%C3%A9s>



### Types de document et d'information

On y trouve majoritairement des sources documentaires comme des revues et des livres.

### Approches thématiques majeures sur les pôles

Mythologie, pêche et légendes (Finlande et Islande), ethnologie et anthropologie, histoire, littérature et art.

### Informations supplémentaires

Manque d'information sur les ouvrages dans le catalogue en ligne.

Le Centre d'ethnologie de la France avant situé à Brest a reversé certains de ses fonds et ouvrages au CRBC.

Il peut être utile de préciser que les informations concernant l'Islande sont majoritairement des récits de Bretons qui allaient y pêcher.

### Sélection de références

Section « ethnologie », sous-section *littérature orale, généralités : classification générale des contes et légendes du monde entier* (motif index of folk littérature). N'ayant pas regardé son contenu, il est néanmoins probable qu'il y ait des informations sur les populations nordiques dans cette section.

Revue canadienne *Rabaska, Archives de folklore* (vol. 16 et 17 par exemple) :

Bouchard, R. (2019). Compte rendu de [Porter, John R. *Raymond Brousseau et l'art inuit. Le parcours singulier d'un artiste collectionneur*. Québec, Musée national des beaux-arts du Québec, et [Montréal], Varia, 2018, 282 p. ISBN 978-2-89606-107-5]. *Rabaska*, 17, 347–352.

<https://doi.org/10.7202/1066041a>

**933-26** Revue finlandaise *FF Communications*, Academia Scientiarum Fennica.  
Quelques numéros sur les populations arctiques (ou subarctiques) :

Clive Tolley, « *Hard it is to stir my tongue* », *Raiding the Otherworld for the Elixir of Poetry*, FFC n°317 (Scandinavie, Finlande-Carélie, Sibérie)

Hans-Hermann Bartens, *Tschuden und andere Feinde in der saamischen Erzähltradition*, FFC n°312 (sur les Saamis)

Lotte Tarkka, *Songs of the Border People, Genre reflexivity, and performance in Karelian oral poetry*, FFC n°305 (Archangel, Karélie)

Bengt Af Klintberg, *The types of the Swedish Folk Legend*, FFC n°300

Clive Tolley, *Shamanism in Norse Myth and Magic*, FFC n°296 et n°297

Hans-Jörg Uther, *the Types of International Folktales*, n°286 à 284

## A explorer

Les fonds des organismes suivants n'ont pas fait l'objet d'une recherche approfondie.

### Pointe bretonne : territoire du campus mondial de la mer

**Concarneau : station marine dépendant du MNHN**

**Roscoff : station biologique dépendant de Sorbonne Université**

### Au-delà de la pointe bretonne

Archives diplomatiques (Nantes)

Associations polaire australe PENN-AR-BED (voir associations présentes Brest/Bretagne)  
et Génération Kerguelen

Ecole Nationale Supérieure Maritime

EPHE, laboratoire de Dinard

Le Cercle Polaire

### Ailleurs sur le territoire français

Association des missions australes ou polaires françaises (service biblio et d'archive)

Bases documentaires du ministère de l'Europe et des Affaires étrangères ([lien](#))

Bibliothèque de la Cour internationale de Justice (hors France)

Comité National Français des Recherches Arctiques et Antarctiques (CNFRAA)

Ministère de l'Europe et des affaires étrangères (MEAE)

Museum National d'Histoire Naturelle (MNHN)

Terres Australes et Antarctiques Françaises (TAAF)

## Perspective à l'international

J'ai ici repris la classification établie par la *University of Washington* sur les organisations Arctiques, en rajoutant les organisations qui concernent également l'Antarctique. Pour davantage d'information sur ces organismes :

<https://guides.lib.uw.edu/research/arctic/organizations>

- *Antarctic Treaty System (ATS)* ou Secrétariat du Traité sur l'Antarctique
- *Arctic Council* ou Conseil de l'Arctique
- *Arctic Research Consortium of the United States (ARCUS)*
- *ArcticNet*
- *Circumpolar Conservation Union (CCU)*
- *European Polar Board*
- *GRID-Arendal - Polar and Climate Programme*
- *Hudson Bay Consortium*
- *International Arctic Research Center (IARC)*
- *International Arctic Science Committee (IASC)*
- *International Arctic Social Sciences Association (IASSA)*
- *International Maritime Organization (IMO)* ou Organisation Maritime internationale (OMI)
- *International Study of Arctic Change (ISAC)*
- *International Union for Circumpolar Health (IUCH)*
- *International Work groupe for Indigenous Affairs (IWGIA)* ou Groupe International de Travail pour les Peuples Autochtones (GITPA)
- *Northern Forum*
- *Oceans North*
- Organisation des Nations Unies (ONU)
- *Sami Parliamentary Council (SPC)*
- *Study of Environmental Arctic Change (SEARCH)*

- *The Arctic Institute | Center for Circumpolar Security Studies*
- *The Gordon Foundation*
- *The Polar Connection*
- *University of the Arctic (UArctic)*
- *World Wildlife Fund - Arctic Programme*

## Les organismes étrangers nationaux

- *Arctic Centre - University of Lapland*
- *Arctic Institute of North America (AINA)*
- *Canada - Polar Knowledge Canada (POLAR)*
- *Canadian Ice Service*
- *Denmark - The Polar Secretariat*
- *Finnish National Committee of Arctic and Antarctic Research*
- *Iceland - Stefansson Arctic Institute (Ministry for the Environment and Natural Resources)*
- *Institute of Arctic and Alpine Research (INSTAAR)*
- *National Oceanic and Atmospheric Administration (NOAA) - Arctic Program (USA)*
- *National Snow and Ice Data Center (NSIDC) (USA)*
- *Norwegian Polar Institute*
- *Russia - Арктический и антарктический научно-исследовательский институт*
- *Scott Polar Research Institute (SPRI)*
- *Swedish Polar Research Secretariat*
- *United States Arctic Research Commission (USARC)*

## Guide thématique

La majorité des termes ici proposés sont ceux qui ont été utilisés pour effectuer les recherches sur les bases de données des différentes institutions. Ce sont également les mots-clefs référents pour les recherches dans les documents d'archives.

Les établissements proposent des sources riches et variées, plus ou moins spécialisées sur certains sujets.

Prêter attention au contexte historique étudié est également important : selon l'époque, le vocabulaire utilisé n'est pas le même et subit des mutations sémantiques. En cherchant des informations relativement lointaines sur les Inuit, les sources en feront plutôt occurrence sous le terme d' « esquimaux ».

### Thématiques générales

- ✚ Mers et océans :
  - Biologie
  - Navigation
  - Navires militaires, scientifiques et de commerce
  - Pêche
  - Voyages, explorations et expéditions scientifiques
  
- ✚ Populations autochtones (Saamis/Lapons, Inuits/Esquimaux, Samoyèdes, etc.)
  
- ✚ Autres : pôle, polaire boréal, banquise

\*

## Régions géographiques

Arctique et Antarctique, subarctique et subantarctique.

### Terrestres

- ✚ Alaska
- ✚ Canada : Iqaluit, Québec, Terre-Neuve, Labrador
- ✚ Finlande
- ✚ Groenland
- ✚ Laponie (//Sapmi)
- ✚ Norvège : Svalbard, Spitzberg, Jan Mayen
- ✚ Russie : Sibérie, Kamtchatka, Kola (péninsule ou presqu'île)
- ✚ Saint-Pierre-et-Miquelon
- ✚ Scandinavie
- ✚ Suède
- ✚ Sapmi (//Laponie)
- ✚ TAAF
  - Ils Eparses
  - Iles Australes : Crozet, Kerguelen, Amsterdam, Saint-Paul
  - Terre Adélie

### Maritimes

- ✚ Détroit de Béring
- ✚ Mer de Barents
- ✚ Mer de Baffin
- ✚ Mer du Labrador
- ✚ Mer de Kara
- ✚ Océan Arctique
- ✚ Océan austral

\*

## Explorateurs

Bougainville, D'Entrecasteaux, Hennepin, La Harpe, La Pérouse, Lesseps, Outhier, Pages, Phipps.  
La liste n'est pas exhaustive.

➔ Le fonds ancien de la bibliothèque du SHD, la BLP.

\*

## Navires

*Astrolabe, Charles de Gaulle, Commandant Charcot, Dumont d'Urville, Etoile et Belle Poule, les France I et II, Kerguelen, La Motte-Picquet, Lapérouse, , Latouche Tréville, Lavoisier, Le Rhône, l'Espérance, Marion Dufresne II, Marite, « Pourquoi pas ? », Primauguet, Tenace.*

La liste n'est pas exhaustive.

➔ Les archives et le fonds (R) du SHD, la BLP, le Musée de la Marine national de Brest