

**MINISTÈRE DE LA GUERRE  
ARCHIVES RAPATRIÉES DE RUSSIE**



**DIRECTION DE LA CAVALERIE**

**SOUS-SERIE GR 9 NN 2  
RÉPERTOIRE NUMÉRIQUE DETAILLÉ**

Magalie MOYSAN  
Stagiaire Université de Saint-Quentin-en-Yvelines  
Sous la direction de Bertrand FONCK et Frédéric QUÉGUINEUR

ARCHIVES DE LA DÉFENSE

MINISTÈRE DE LA GUERRE

ARCHIVES RAPATRIÉES DE RUSSIE

DIRECTION DE LA CAVALERIE  
SOUS-SÉRIE GR 9 NN 2

RÉPERTOIRE NUMÉRIQUE DÉTAILLÉ

Magalie MOYSAN  
Stagiaire de l'université de Saint-Quentin-en-Yvelines  
Sous la direction de Bertrand FONCK et Frédéric QUÉGUINEUR

Service historique de la Défense, Centre historique des archives, Vincennes, 2015

## SOMMAIRE

INTRODUCTION .....	4
SOURCES COMPLÉMENTAIRES .....	11
BIBLIOGRAPHIE SÉLECTIVE .....	13
Annexe n° 1 : Organigramme de la direction en 1934 .....	14
Annexe n° 2 : Les établissements de remonte au 14 juin 1914 .....	15
Annexe n° 3 : Les établissements de remonte en 1927 .....	17
Annexe n° 4 : Les directeurs de la cavalerie et leurs dates d'entrée en fonction jusqu'en 1940 .....	18
CABINET DU DIRECTEUR.....	19
Correspondance générale.....	19
Organisation.....	19
Mobilisation.....	22
Plan A .....	22
Plan B .....	23
Mesures communes aux plans A et B.....	24
Plan C .....	24
Mesures communes aux plans B et C.....	25
Plan D bis .....	26
Plan E.....	26
Instruction .....	26
Matériels de guerre .....	26
Renseignement.....	28
Renseignement intérieur.....	28
Renseignement sur les armées étrangères .....	28
SECTION TECHNIQUE DE LA CAVALERIE .....	30

1 <sup>er</sup> BUREAU : PERSONNEL DE LA CAVALERIE .....	31
Généralités .....	31
Gestion du personnel officier .....	32
Écoles de cavalerie .....	33
Gestion des unités .....	33
Cuirassiers .....	33
Dragons.....	33
Chasseurs.....	33
Hussards .....	34
Spahis .....	34
Légion étrangère.....	34
2 <sup>e</sup> BUREAU : REMONTES.....	35
Correspondance générale.....	35
Commissions et enquêtes.....	36
Comptabilité et budget.....	37
Achat, entretien et livraison des chevaux .....	39
Établissements de remonte .....	44
Chevaux réformés.....	52
Service des remontes en Algérie, en Tunisie et au Maroc.....	53
Service des remontes au Levant .....	55
INSPECTION DE LA REMONTE.....	55
SOUS-DIRECTION DU SERVICE VÉTÉRINAIRE .....	55
SOUS-DIRECTION DU TRAIN .....	56

## INTRODUCTION

<i>Référence</i>	SHD GR 9 NN 2
<i>Intitulé</i>	Direction de la cavalerie
<i>Dates extrêmes</i>	1870-1940
<i>Niveau de description</i>	sous-sous-série
<i>Importance matérielle</i>	3.125 ml
<i>Producteur</i>	Ministère de la Guerre

Ce fonds contient les dossiers rapatriés de Russie produits par la direction de la cavalerie saisis dans un premier temps par les Allemands à l'issue de la campagne de France puis par les Russes en mai 1945 à Potsdam. Il complète l'instrument de recherche de la série N. Depuis sa création en 1878, la direction est rattachée au ministre et travaille en lien avec l'État-major de l'armée (EMA). Chargée de superviser les unités de cavalerie, elle dirige également leur personnel (1<sup>er</sup> bureau), et dispose d'un service de fourniture des chevaux (2<sup>e</sup> bureau).

### Présentation du producteur

#### *Organisation générale*

Par le décret du 26 mars 1878, le service de la cavalerie quitte la direction générale du personnel et du matériel et devient la deuxième direction. Il conserve cette forme durant toute la période, malgré quelques changements internes.

À sa création, la nouvelle direction comprend trois bureaux : le personnel de la cavalerie, les remontes, et la gendarmerie et la justice militaire, réunis jusqu'en 1880. Cette dernière passe à la direction du contentieux en 1899<sup>1</sup>. Quant à la gendarmerie, elle est transformée en sous-direction en février 1918 jusqu'à la fin des hostilités<sup>2</sup>, avant de devenir une direction à part entière en octobre 1920. En revanche, la sous-direction du train, dépendante de la direction de l'artillerie, est rattachée à la cavalerie en 1928, dix ans après sa création. La même année, la section du service vétérinaire, créée en 1925<sup>3</sup>, devient elle aussi une sous-direction.

---

<sup>1</sup> Décret du 13 janvier 1899. Cf. GR 9 NN 10 / 1-25.

<sup>2</sup> Arrêté du 21 janvier 1918.

<sup>3</sup> Par la décision ministérielle du 7 décembre 1925.

C'est en 1934 que la 2<sup>e</sup> direction atteint son envergure maximale : la section technique rattachée au cabinet du directeur a obtenu une existence distincte de ce dernier et la création d'un service de la remonte au Levant renforce la gestion du territoire hors métropole.

Les unités de la cavalerie ont peu évolué jusqu'au premier conflit mondial. La loi des cadres et des effectifs du 13 mars 1875 fixe la répartition des régiments<sup>1</sup> :

- douze régiments de cuirassiers (*idem* en 1913) ;
- vingt-six de dragons (trente-deux en 1913) ;
- vingt de chasseurs à cheval (vingt-trois en 1913) ;
- douze de hussards (quatorze en 1913) ;
- quatre de chasseurs d'Afrique (*idem* en 1913) ;
- trois de spahis (six en 1913).

Les unités se modernisent dans les années 1930 et en 1939 existent :

- trois divisions de cavalerie, au sein desquelles évoluent quatre régiments de dragons et de chasseurs, trois régiments de dragons portés, deux régiments de hussards et de cuirassiers, ainsi que deux groupes d'automitrailleuses (AMC) ;
- deux divisions légères mécaniques (DML), composées de trois régiments de dragons et de cuirassiers, et deux de dragons portés ;
- trois groupements de cavalerie, composés de quatre régiments de dragons, deux de hussards et de chasseurs, un de cuirassiers, et deux groupes d'AMC ;
- deux brigades de spahis, qui comprennent trois régiments de spahis algériens et un régiment de spahis marocain.
- quatre brigades de combat, soit onze régiments de chars de combat et un d'ouvriers de chars.

### *Attributions*

Les attributions de chaque organe de la direction nous sont connues grâce aux éditions annuelles de l'*Annuaire officiel de l'armée française*, qui les décrivent sommairement. L'analyse des dossiers a également permis de mettre en valeur certaines caractéristiques propres à la cavalerie, sans fournir néanmoins d'organigramme détaillé.

Le cabinet assume les mêmes fonctions que dans les autres directions. Il centralise l'information, et participe à sa diffusion dans les bureaux. L'*Annuaire des officiers de l'armée active* présente ainsi ses attributions en 1914 : « Questions générales intéressant plusieurs services de la direction de la cavalerie. Courrier, secrétariat particulier du directeur. Organisation, mobilisation, instruction de la cavalerie, utilisation des effectifs.<sup>2</sup> »

Le cabinet diffuse et applique donc les instructions de l'État-major des armées (EMA) au sein des unités, et assure notamment la mise en place des plans de mobilisation. Il s'occupe également de la formation des effectifs.

Lui est rattachée une section technique, présentée comme un organe d'étude. Une note de la direction à l'EMA, datant de 1921, développe ses activités : en charge de l'analyse des règlements, ainsi que de la collaboration à leur rédaction, elle réalise également des études, expériences et essais concernant le matériel de la cavalerie et le sport hippique. Enfin, elle rédige la *Revue de cavalerie*.

Le 1<sup>er</sup> bureau, dit « bureau du personnel de la cavalerie », ou plus fréquemment « bureau de la cavalerie », s'occupe logiquement de la gestion du personnel, et plus spécifiquement des officiers. L'École d'application de cavalerie de Saumur, considérée comme un établissement spécial, lui est directement rattachée.

---

<sup>1</sup> P. GUINARD, J.C. DEVOS, J. NICOT, *Inventaire sommaire des archives de la guerre, série N (1972-1919)*, Troyes, imprimerie La Renaissance, 1975, p. 35

<sup>2</sup> D'après l'*Annuaire officiel des officiers de l'armée active*, 1914.

Le 2<sup>e</sup> bureau se concentre sur la remonte, qui fournit des chevaux à l'armée, mais son organisation reste mal connue. L'*Annuaire des officiers de l'armée active* le présente ainsi : « Organisation et administration du service de la remonte générale : (Intérieur, Algérie, Tunisie, Levant), préparation et exécution du budget, établissement de la commande annuelle et des commandes exceptionnelles ou supplémentaires, cessions. Organisation et administration des établissements hippiques de l'intérieur. Organisation et administration des établissements de remonte, des haras, dépôts et stations d'étalons d'Algérie-Tunisie, du Maroc et du Levant. Prêt de chevaux. Service de la remonte des officiers et assimilés de tous grades et de toutes armes. Recensement et classement des chevaux, juments, mulets et mules. Dispositions préparatoires à la réquisition des animaux. Comptabilité deniers de tous les services et établissements de la cavalerie. Comptabilité matières du service de la remonte générale. Comptabilité de l'école d'application de la cavalerie. »

Si le bureau des remontes est globalement chargé de la gestion des chevaux sur l'ensemble du territoire, les différentes structures déconcentrées rendent la lecture de ses attributions difficile. En effet, il travaille en collaboration avec les services de la remonte à l'intérieur, en Algérie, Tunisie et au Maroc, ainsi qu'au Levant.

La remonte est une préoccupation ancienne du ministère de la Guerre. Dès 1831, une ordonnance institue le « service de la remonte générale » afin de fournir des animaux à l'armée et centraliser les achats. Une instruction du 27 octobre 1902 énumère les attributions du service de la remonte intérieure, dorénavant distinct de celui de l'Afrique du Nord, et précise son rôle dans le recensement et le classement<sup>1</sup> des animaux. Toutes les activités sont supervisées par le général inspecteur de la remonte, qui relaie l'information au deuxième bureau. Afin de quadriller le territoire, l'instruction conserve l'organisation d'origine en circonscriptions de remontes, au sein desquelles des dépôts soignent les chevaux avant leur attribution à un corps de troupe. Des compagnies de cavaliers de remonte assurent le service de ces dépôts.

Mais le décret-loi du 10 décembre 1926 supprime les services militaires de la remonte et dissout les groupes de cavaliers de remonte. Dans un souci d'économie, le ministère de l'Agriculture devient le seul habilité à réaliser des achats de chevaux pour l'armée. Un agent central gère la comptabilité du nouveau service des achats, auquel sont versés des crédits de l'armée<sup>2</sup>. Des officiers détachés y sont néanmoins adjoints : un officier général est nommé inspecteur de la remonte militaire, et contrôle l'organisation générale des achats, ainsi que les livraisons à partir du 1<sup>er</sup> octobre 1927<sup>3</sup>. Chaque année, l'armée fait connaître ses besoins au ministère de l'Agriculture, qui organise des séances d'achats, présidées par des comités constitués de civils et de militaires. Les animaux sont ensuite transférés vers des établissements hippiques de transition, qui n'ont plus vocation à élever les jeunes chevaux, mais se contentent d'assurer le transit vers les corps de troupe. Le décret-loi du 10 décembre 1926 induit notamment la fermeture de plusieurs dépôts de remonte : Angers, Arles, Guéret, Mérignac, et Montrouge.

L'application de cette réforme semble avoir posé beaucoup de problèmes et soulevé des réticences au sein de l'armée. Un rapport du contrôle général de l'armée daté de 1937 souligne notamment l'échec de cette entreprise : l'instruction du 15 juin 1927, qui mettait en place les dispositions du décret-loi de 1926 fut remaniée plusieurs fois sans compromis convaincant entre les deux ministères et si les économies réalisées pouvaient se révéler substantielles, les changements d'attributions perturbaient la bonne marche des commandes.

Aussi le décret-loi de 1926 est-il abrogé et remplacé par un autre, daté du 25 juin 1934, qui charge de nouveau le ministère de la Guerre de procéder aux achats de chevaux. Les crédits

---

<sup>1</sup> Le service de la remonte classe les animaux selon leur espèce et leur taille, et déterminent ainsi le prix d'achat.

<sup>2</sup> Instruction du 15 juin 1927.

<sup>3</sup> Arrêté du 1<sup>er</sup> octobre 1927.

continuent d'être versés au ministère de l'Agriculture jusqu'en 1938, année qui marque le retour à une séparation nette entre l'administration des Haras et le bureau des remontes.

Le service des remontes en Algérie, en Tunisie et au Maroc prend parallèlement une forme similaire à celle du service de la remonte intérieure. Depuis 1853, trois compagnies de cavaliers de remonte s'organisent autour des dépôts de remonte de Blida, Oran, Constantine et du haras de Mostaganem. En 1913, une loi affecte spécifiquement à la Tunisie une autre compagnie, située à Tébourba. Celles-ci s'occupent également du « service des reproducteurs », qui pallie en partie l'absence de l'administration des haras hors métropole. La fusion partielle des Haras et du service de la remonte de l'intérieur en 1926 n'a donc pas touché l'Afrique du Nord. Le décret-loi du 25 juin 1934 tente d'uniformiser la situation et prévoit le passage de ce service spécifique à l'Agriculture. Mais les deux ministères se trouvent confrontés à un problème de personnel : aucun engagement de servir hors du territoire métropolitain ne pouvait être imposé aux fonctionnaires des haras, et les volontaires se faisaient rares. L'année suivante le décret est donc abrogé, et le service des remontes en Afrique du Nord retrouve ses attributions antérieures<sup>2</sup>. Une dernière loi du 10 décembre 1937 crée un « service des achats », qui répartit les commandes entre les différents dépôts, devenus « établissements hippiques », et traite avec des comités d'achat locaux.

L'instruction du 6 février 1934 régit le service de la remonte au Levant. Placé sous l'autorité du général commandant la cavalerie des troupes du Levant, il n'est constitué que d'une compagnie de remonte, basée à Beyrouth. Le seul dépôt, également situé à Beyrouth, est secondé par les annexes de remonte d'Alep et Damas ; tous trois disposent d'un comité d'achat.

L'inspection générale permanente des remontes supervise ces trois services territoriaux. D'après l'instruction du 7 septembre 1937, les achats sont effectués par les comités d'achat, composés d'officiers et vétérinaires en activité de service, fonctionnant sous l'autorité du général inspecteur de la remonte. Celui-ci est l'agent technique du ministère en ce qui concerne la préparation des commandes, la répartition des ordres d'achats entre les différents comités et le contrôle de leur exécution ; la surveillance des établissements hippiques de transition et l'entretien des chevaux qui y sont conservés ; la constitution des contingents, leur prise en charge et leur livraison aux corps et services ; les officiers régionaux des remontes ; l'étude des mesures propres à encourager l'élevage des animaux nécessaires à l'armée. Son rôle dépasse donc largement celui d'un inspecteur classique, et justifie l'intégration de ces documents dans le fonds de la direction de la cavalerie.

Chaque service de la remonte répond à une législation propre, mais à la veille de la Seconde Guerre mondiale, on observe partout une tendance à la centralisation des achats, sur fond de crise du cheval. De nombreux rapports évoquent notamment une baisse non négligeable des achats dans les années 1930, conséquence de la motorisation de la cavalerie et de l'artillerie. La remonte achetait près de 13 000 animaux en 1908, elle en achète moitié moins en 1933. L'élevage en est logiquement affecté, ce dont témoignent les relations de l'administration de la Guerre avec les professionnels.

## **Historique de la conservation**

Les documents de la direction de la cavalerie ont été rapatriés de Russie en deux étapes entre 1994 et 2000. La plupart a donc été spoliée par les Allemands au sein du ministère, consécutivement à la défaite française. Après un tri préalable, les documents jugés stratégiques ont été envoyés à Berlin. Récupérés par l'URSS à la fin de Seconde Guerre mondiale, ils ont été stockés et traités à Moscou jusqu'à leur redécouverte au début des années 1990.

Il nous est donc difficile de retracer l'historique exact de leur conservation. La présence de nombreux trombones rouillés et de traces d'humidité nous laisse néanmoins penser que ces



archives n'ont pas bénéficié de mesures de conservation particulières. Quelques photographies et plans très friables en ont souffert, mais globalement le fonds reste dans un état satisfaisant, compte tenu des déplacements dont il a fait l'objet.

### **Présentation du contenu et intérêt du fonds**

Les archives rapatriées de Moscou apportent un complément de poids aux quelques articles de l'inventaire de la série N, consacré aux archives de la III<sup>e</sup> République dans le plan de classement du département de l'armée de Terre. Réalisé dans les années 1970, il comprend une trentaine d'articles relatifs à la 2<sup>e</sup> direction. Sur la période 1870-1919, très peu de dossiers ont été conservés, même s'ils offrent un aperçu de plusieurs organes de la direction : le cabinet, le bureau de la gendarmerie et de la justice militaire, la section technique... Sur la période de l'entre-deux-guerres, quelques articles complètent le fonds de Moscou, notamment au sujet de la sous-direction du train.

Les archives rapatriées couvrent toute la III<sup>e</sup> République, malgré quelques différences selon les structures. Si les documents du cabinet datent souvent des années 1930, les deux bureaux conservent généralement des archives plus anciennes, produites dans le premier quart du XX<sup>e</sup> siècle.

Ce fonds contient des éléments qui permettent de mieux comprendre l'évolution de la cavalerie au cours de la III<sup>e</sup> République. De nombreux documents reflètent le contexte de tension de l'entre-deux-guerres, et la préoccupation du ministère au sujet de l'avenir de l'arme. On y retrouve ses grandes évolutions, et notamment la question de sa motorisation. L'historiographie a pu décrier la cavalerie, souligner son obsolescence et sa responsabilité dans la débâcle de 1940 ; quelques études spécifiques et documents techniques du cabinet du directeur et de la section technique permettent de nuancer ces informations en apportant des lumières ponctuelles sur l'état d'avancement des programmes de modernisation, même si l'on peut déplorer l'absence d'archives relatives aux débats théoriques ou à la doctrine d'emploi.

Le bureau de la cavalerie offre un aperçu intéressant sur la vie quotidienne des corps de troupe de la cavalerie, à travers des affaires qui ont marqué les régiments. Il comporte également un certain nombre d'articles sur la gestion des officiers. Mais au total, ce sont moins de deux mètres linéaires qui évoquent ses activités ; ces documents sont donc à consulter en complément des journaux de marche et opérations, et des autres archives produites par les unités.

En revanche, le bureau des remontes semble refléter fidèlement la production documentaire du début du XX<sup>e</sup> siècle. Une partie des activités de classement et de recensement a pu faire l'objet d'éliminations antérieures, mais toute la collection des dossiers des dépôts et annexes de remonte a été conservée.

Enfin, il faut souligner la présence anecdotique de documents qui émanent des sous-directions du train et du service vétérinaire. Les archives de la première sont majoritairement conservées dans la direction de l'artillerie, mais celles du service vétérinaire semblent avoir disparu.

### **Traitement archivistique**

La direction de la cavalerie a subi le même traitement que les autres fonds rapatriés de Russie. Une première partie revenue en 1994, a fait l'objet d'un premier instrument de recherche publié en 1997. Il comprend pour cette direction une centaine de cartons soit 15 mètres linéaires. Mais à la suite du rapatriement d'autres archives étroitement complémentaires en 2000, le service historique de la défense a décidé de reprendre la totalité

des dossiers, afin de les fusionner. Les 3,6 mètres linéaires récemment revenus ont donc été intégrés à l'ensemble après avoir fait l'objet d'un classement externalisé.

Lors du classement, la question s'est posée de maintenir l'intégrité des dossiers constitués par les Allemands, puis les Russes. Des analyses dans les deux langues indiquent en effet que leurs archivistes ont réalisé un travail de compréhension des dossiers. S'il semble que les Nazis n'ont utilisé que les documents utiles aux services secrets et de propagande raciale<sup>1</sup>, les Soviétiques ont analysé sommairement et coté la quasi-totalité des liasses. Pourtant le désordre dû aux saisies et la barrière de la langue les ont conduits à regrouper des dossiers sans lien apparent.

Il a donc fallu réaliser de nombreuses scissions pour privilégier une certaine logique intellectuelle et un classement organique, qui retrace la production documentaire de l'époque. C'est particulièrement le cas pour la section technique de la cavalerie, et les sous-directions du train et du service vétérinaire, dont les articles, très hétéroclites, devaient apparaître séparément.

La numérotation des pages et le classement effectué dans les bureaux des années 1930 ont pu nous y aider. Ce classement scinde davantage les dossiers, mais offre un niveau de description plus fin. La quasi-totalité des documents a été conservée : seuls les doubles et deux dossiers d'accusés de réception et de bordereaux de versements ont été éliminés. Une quarantaine de cartons comprenant des registres de troupes a été retirée du fonds de la cavalerie pour être placée sous la cote 2Yb et dix articles ont également été réattribués à l'inspection générale de la cavalerie. Deux dossiers d'officiers s'étaient glissés dans les archives du 1<sup>er</sup> bureau ; ils ont été réintégrés à la série Ye.

Le plan de classement suit la structure organique de la direction de la cavalerie. Malgré le manque d'informations et l'absence d'organigrammes, certains dossiers ont permis de reconstituer les attributions essentielles de chacun des organes, avec l'aide des *Annuaire officiels de l'armée française*. Les quelques études relatives à la transformation de la cavalerie dans les années 1930 ont également pu aider à la compréhension de certains dossiers difficiles, dans lesquelles le producteur n'est pas toujours bien identifié.

Le plan de classement rend compte des différentes activités du cabinet du directeur. Si parfois l'organisation et la mobilisation tendent à se rejoindre, il a semblé préférable de les séparer, afin de mettre en exergue les différents plans de mobilisation.

La section technique posait en revanche quelques problèmes. Ses attributions sont bien connues mais sa place dans l'organigramme reste floue. Les annuaires la décrivent comme un organe « en relation avec le cabinet du directeur ». Elle semble donc lui être directement rattachée, ce que confirme le tableau des effectifs pour la mobilisation de la 2<sup>e</sup> direction. Par ailleurs, on peine parfois à différencier ses attributions de celles du cabinet en matière de matériel de guerre. La question s'est posée de réunir tous ces dossiers au sein de la section, mais l'absence de lien apparent avec la section technique nous a contraint à les séparer.

Le deuxième bureau fait l'objet d'un classement à la fois organique et thématique. Malgré la profusion législative, il était parfois difficile d'en reconstituer la structure complète. Si les sources font état d'un « service de la remonte générale », il est divisé en trois zones géographiques : la métropole, l'Afrique du Nord et le Levant. L'importance matérielle du service de la remonte intérieure a permis d'identifier en son sein le rôle des comités d'achat et des dépôts de remonte dont les attributions sont spécifiées dans les décrets. Les circonscriptions de remonte ont particulièrement subi les réformes en matière d'achat et par conséquent se révèlent très mouvantes au cours de la période. Ce plan de classement correspond donc à l'année 1914, date à laquelle elles atteignent leur envergure maximale.

---

<sup>1</sup> W. H. STEIN, « Les archives militaires françaises sous l'occupation allemande, 1940-1944 ; spoliation d'archives et droit des gens », *Plans de fortifications de l'espace germanique, ou les archives militaires retrouvées (1698-1870)*, Paris, Service historique de l'armée de terre, 2001, p. 19.

Le plan de classement adopté, à la fois organique et thématique, reflète l'organisation de la direction de la cavalerie dans ses grandes lignes. Faute de précisions sur l'administration de l'époque, l'organisation interne du cabinet et des bureaux suit donc un ordre logique et se base sur les relations avec l'État-major et les corps de troupe.

Le fonds de la direction de la cavalerie avait subi de grandes spoliations au cours de la Seconde Guerre mondiale ; les archives rapatriées de Russie complètent donc largement l'inventaire de la série N. Les documents du cabinet du directeur et du bureau des remontes reflètent maintenant la production documentaire de l'entre-deux-guerres, et devraient permettre d'enrichir l'historiographie de la motorisation ou de l'élevage des chevaux dans l'armée.

## SOURCES COMPLÉMENTAIRES

### Archives de la Défense

#### *Série N*

#### GR 7 N : État-major

*Inventaire sommaire des archives de la Guerre, Série N (1920-1940).*

GR 7 N 4242 (d.1) École militaire et d'application de la cavalerie et du train de Saumur (1930).

#### GR 9 N : Directions

*Inventaire sommaire des archives de la Guerre, Série N (1872-1919) :*

GR 9 N 15 à 21 Direction de la cavalerie (1873-1914).

GR 9 N 92 Direction du contentieux et de la Justice militaire (1889-1914).

*Inventaire sommaire des archives de la Guerre, Série N (1920-1940).*

GR 9 N 172 à 183 Direction de la cavalerie et du train (1919-1940).

GR 9 N 271 à 274 Direction du contentieux, de la Justice militaire et de la gendarmerie (1910-1943).

GR 9 N 311 à 316 Inspection générale de la cavalerie (1920-1941).

*Supplément de Moscou :*

GR 9 NN 3 / 66-69 Direction de l'artillerie (2<sup>e</sup> direction) : escadrons du train des équipages militaires (1919-1929).

GR 9 NN 10 / 1-25 Direction du contentieux, de la Justice militaire et de la Gendarmerie (10<sup>e</sup> direction) : bureau de la justice militaire (1917-1928) ; sous-direction de la gendarmerie (1919-1940) ; direction de la gendarmerie (1929-1931).

#### GR 26 N : Grandes unités

*Répertoire numérique des journaux des marches et opérations (1914-1918)*

GR 26 N 561 à 570 Brigades de cavalerie (1914-1921).

#### GR 34N : Petites unités

*Inventaire sommaire des archives de la Guerre, Série N (1920-1940).*

GR 34 N 401 à 544 Chars de combats (1920-1940).

GR 34 N 892 à 1042 Train (1919-1940).

GR 34 N 1125 École de cavalerie de Saumur (1939-1940).

### ***Série K***

- GR 2 K 67 Album photographique du lieutenant-colonel Vellard à l'École d'application de la cavalerie à Saumur (1910).  
GR 2 K 105 Album photographique du général Didelot au 1<sup>er</sup> régiment étranger de cavalerie (1917-1955).  
GR 2 K 148 Fonds Michat : collection de cartes postales sur la cavalerie (18<sup>e</sup> siècle-1945).

### ***Série M***

- GR 1 M 1844 Notes Brahaut : chasseurs à pied (1840-1871).

### ***Série X***

#### GR X<sup>c</sup> : Cavalerie (1701-1871)

- GR X<sup>c</sup> 1-261 Corps de cavalerie (1701-1815).  
GR X<sup>c</sup> 262-271 Organisation générale depuis la Révolution (1789-1871).  
GR X<sup>c</sup> 272-276 Comité de cavalerie (1834-1872).  
GR X<sup>c</sup> 277-321 Bureau de la cavalerie (1815-1889).  
GR X<sup>c</sup> 322-354 Organisation par corps, opérations extérieures au XIX<sup>e</sup> siècle, registres de correspondance (1791-1815).

#### GR X<sup>s</sup> : Organisation générale de l'armée et de l'administration centrale (1791-1909)

- GR X<sup>s</sup> 194-197 Comité de l'infanterie et de la cavalerie (1833-1841).  
GR X<sup>s</sup> 198-203 Comité de cavalerie et commissions relatives à l'organisation, l'armement et l'équipement de la cavalerie et à la remonte (1817-1850).  
GR X<sup>s</sup> 264 Inspections de la cavalerie (1802-1878).  
GR X<sup>s</sup> 272-275 Organisation générale de la cavalerie (1795-1916).  
GR X<sup>s</sup> 344 Options des militaires d'Alsace-Lorraine appartenant à la cavalerie (1872-1873).  
GR X<sup>s</sup> 553-566 Remontes (1792-1938).

### **Archives nationales**

#### **Versement du ministère de l'Agriculture**

#### F 10 : Agriculture.

*Haras, élevage hippique (XVII<sup>e</sup> siècle-milieu XX<sup>e</sup> siècle), répertoire numérique sélectif.*

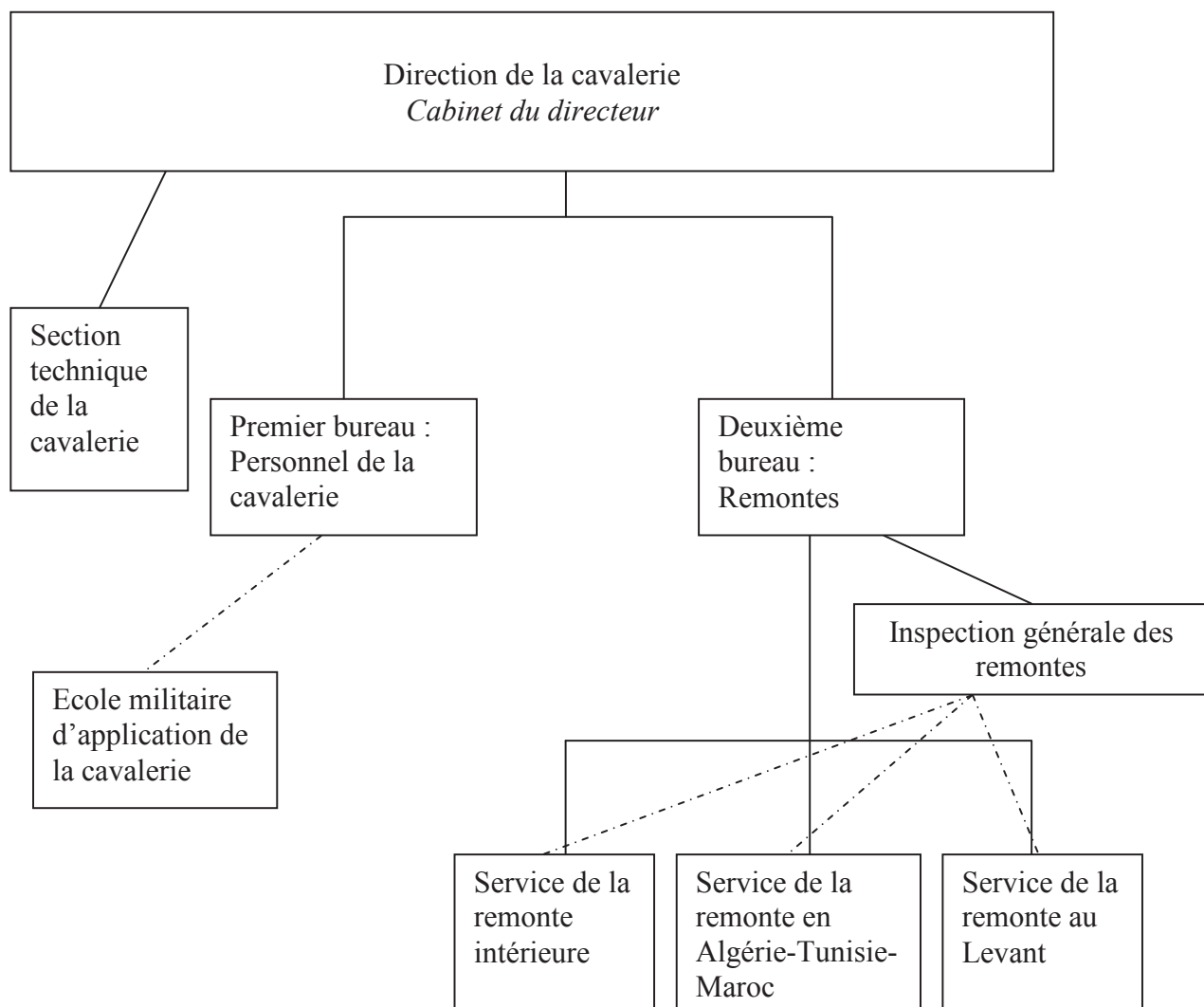
### **Archives départementales**

Série R.

## BIBLIOGRAPHIE SÉLECTIVE

- ALTMAYER René, *Cours de cavalerie*, Paris, École supérieure de guerre, 1929-1930.
- ANDOLENKO Serge, *Recueil d'historiques de l'armée blindée et de la cavalerie*, Paris, Eurimprim, 1968.
- BÉNEYTOU Jean-Pierre, *Histoire de la cavalerie française des origines à nos jours*, Panazol, Lavauzelle, 2010.
- CHAUVIRÉ Frédéric, *Histoire de la cavalerie*, Paris, Perrin, 2013.
- BOGROS Denis, *Les chevaux de la cavalerie française : de François I<sup>er</sup>, 1515 à Georges Clémenceau, 1919*, La Roche-Rigault, PSR, 2000.
- CONRAUX Aurélien, « Ville et État à Saumur : l'extension de l'école de cavalerie au XIX<sup>e</sup> siècle », *Livraisons d'histoire et d'architecture*, 2003, n° 6, p. 29-46.
- École militaire et d'application de la cavalerie et du train, *Notes sur la cavalerie (Janvier 1931)*, Coëtquidan, Écoles de Coëtquidan, 1994.
- GAZIN F., *La cavalerie française dans la guerre mondiale (1914-1918)*, Paris, Payot, 1930.
- « La cavalerie au XX<sup>e</sup> siècle », *Guerres mondiales et conflits contemporains*, numéro spécial, 2007, n° 225.
- « Le cheval dans l'histoire militaire », *Revue historique des armées*, numéro spécial, 2007, n° 249.
- NAYBERG Robert, « L'emploi des chars dans la cavalerie française, entre 1919 et 1939 », *Guerres mondiales et conflits contemporains*, 1992, n° 168, p. 125-142.
- PETEAU A., *Aperçu historique sur les mouvements et opérations des corps et divisions de cavalerie en liaison avec les armées, 1914-1918*, Liège, Vaillant-Carmanne, 1924.
- SAINT-MARTIN Gérard, *L'arme blindée française. Mai-juin 1940 : les blindés français dans la tourmente*, Paris, Economica, 1998.

## Annexe n° 1 : Organigramme de la direction en 1934



## Annexe n° 2 : Les établissements de remonte au 14 juin 1914<sup>1</sup>

### Établissements hippiques de l'intérieur

#### *Circonscription de Caen*

- Dépôt de Caen
  - Annexe du Bec-Hellouin
- Dépôt de Saint-Lô
  - Annexe de Couvains
- Dépôt d'Alençon
  - Annexe du Radon
- Dépôt de Guingamp
- Dépôt de Fontenay
  - Annexe de la Chapelle-aux-Lys
  - Annexe de Saint-Ouenne
  - Annexe de la Roche-sur-Yon
  - Annexe de la Pissepole
  - Annexe de Saint-Varent
- Dépôt d'Angers
  - Annexe du Busson
  - Annexe de Selles-sur-Cher
  - Annexe de Châteaufort
- Dépôt de Saint-Jean d'Angeley
  - Annexe de la Rochebeaucourt
  - Annexe de L'Hommaizé

#### *Circonscription de Tarbes*

- Dépôt de Tarbes
  - Annexe du Garros
  - Annexe du Bruka
  - Annexe de Freycinet
- Dépôt d'Agen
  - Annexe de Lastours
  - Annexe de Lavergne
  - Annexe d'Anglars-Juillac
  - Annexe du Broc
- Dépôt de Méribac
  - Annexe du Gibaud
  - Annexe de la Palanque
  - Annexe de Bouilhaguet
- Dépôt d'Aurillac
  - Annexe de Ségala

---

<sup>1</sup> Selon le *Journal Officiel de la République française*, p. 5237. Application de la Loi des cadres du 31 mars 1913.



- Annexe de Mons
- Annexe de Cornusson
- Dépôt d'Arles

#### *Circonscription de Paris*

- Dépôt de Paris
  - Annexe de Eragny
  - Annexe de Clayes
  - Annexe de Bures
- Dépôt de Guéret
  - Annexe de Bellac
  - Annexe de Saint-Junien
  - Annexe de Bonnavois
- Dépôt de Mâcon
  - Annexe de Coligny
  - Annexe de Laverdines
- Dépôt de Favernay
  - Annexe de Favernay
- Dépôt des établissements hippiques de Suippes
  - Ferme annexe du Piémont
  - Ferme annexe de Cuperly
  - Ferme annexe de Vadenay
  - Ferme annexe de Bouy
  - Ferme annexe de Jonchery
  - Ferme annexe de Saint-Hilaire

En 1917, prêt des annexes de Selles-sur-Cher, Châteaufort, Freycinet, Lavergne, Segala, Coligny et Bellac à l'armée américaine.

#### **Établissements hippiques d'Algérie-Tunisie**

##### *Première compagnie : Blida*

- Dépôt de Blida
- Annexe de Miliana
- Annexe de Mustapha

##### *Deuxième compagnie : Mostaganem*

- Dépôt de Mostaganem
- Dépôt d'Oran
- Jumenterie de Tiaret

##### *Troisième compagnie : Constantine*

- Dépôt de Constantine
- Annexe de Sétif

##### *Quatrième compagnie : Tébourba*

- Dépôt de Tébourba

## Annexe n° 3 : Les établissements de remonte en 1927<sup>1</sup>

### Établissements hippiques de l'intérieur

#### *Circonscription de Caen*

- Établissements hippiques de transition : Caen, Le Bec, Saint-Lô.

#### *Circonscription de Mâcon*

- Établissements hippiques de transition : Mâcon, Faverney.

#### *Circonscription de Guingamp*

- Établissements hippiques de transition : Guingamp, Saint-Varent, Saint-Jean-d'Angély.

#### *Circonscription de Tarbes*

- Établissements hippiques de transition : Agen, Tarbes, Le Garros, Ségala.

#### *Circonscription d'Aurillac*

- Établissements hippiques de transition : Aurillac.

#### *Circonscription de Saint-Cloud*

- Établissements hippiques de transition : Saint-Cloud, Suippes.

### Établissements hippiques d'Algérie-Tunisie

#### *Première compagnie : Blida*

- Dépôt de Blida
- Annexe de Miliana
- Annexe de Mustapha

#### *Deuxième compagnie : Mostaganem*

- Dépôt de Mostaganem
- Dépôt d'Oran
- Jumenterie de Tiaret

#### *Troisième compagnie : Constantine*

- Dépôt de Constantine
- Annexe de Sétif

#### *Quatrième compagnie : Tébourba*

- Dépôt de Tébourba

### Établissements hippiques du Maroc

- Annexe d'Oudja
- Annexe de Rabat.

---

<sup>1</sup> Selon le tableau I de l'instruction du 15 juin 1927.

## **Annexe n° 4 : Les directeurs de la cavalerie et leurs dates d'entrée en fonction jusqu'en 1940**

Général Grandin : Avril 1878.

Général Loizillon : Janvier 1880.

Général Augey-Dufresse : Novembre 1881.

Général Human : Août 1882.

Général Augey-Dufresse : Février 1883.

Général Jacquemin : Avril 1885.

Général Renault-Morlière : Janvier 1886.

Colonel Donop : Juillet 1887

Général Henry de Kermartin : Janvier 1889.

Général Farny : Septembre 1893.

Colonel Branche : Octobre 1896.

Colonel Gillain : Février 1901.

Général Dubois : Août 1905.

Colonel Bridoux : Mai 1909.

Colonel Destremau : Mai 1913.

Colonel Forqueray : Septembre 1916.

Général Trutat : Novembre 1917.

Général de Corn : Juillet 1921.

Général Bucant : Septembre 1924.

Général Dugué-Mac-Carthy : Mai 1928.

Général Flavigny : Janvier 1932.

Général Prioux : Février 1936.

Général Rupied : Février 1938.

## CABINET DU DIRECTEUR

### CORRESPONDANCE GENERALE

1-2	Collections de courrier départ.	1923-1936
	1	1923.
	2	1936.
3-5	Collections de circulaires reçues.	1916-1934
	3	1916-1919.
	4	1922.
	5	1931-1934.

### ORGANISATION

6-7	Correspondance générale.	1929-1937
	6	Fragments de circulaires. 1933-1937
	7	Collection de documents secrets sur l'organisation de la cavalerie hors mobilisation : notes, rapports, instruction, correspondance (à signaler une étude du général Brécard, inspecteur de la cavalerie, sur la révision des règlements de base). 1929-1932
8	Annuaire du ministère <sup>1</sup> .	1914
9	Services centraux de la 2 <sup>e</sup> direction. – Réorganisation des services de la remonte et de la section technique de la cavalerie : correspondance, note circulaire, arrêté ministériel du 16 juin 1933.	1920-1937

---

<sup>1</sup> Exemple annoté du directeur de la cavalerie.

10-11	Règlement de la cavalerie.	1938-1939
10	1 <sup>re</sup> partie (emploi de la cavalerie) : projet rédigé, feuilles rectificatives, version publiée.	1938-1939
11	3 <sup>e</sup> partie (instruction et emploi des petites unités) : projet rédigé.	Sans date.
12	Gestion des effectifs : collection de circulaires produites.	1930-1936
13-20	Réorganisation de la cavalerie pendant et après la Première Guerre mondiale (classement chronologique).	1914-1922
13-17	Gestion des unités.	1914-1922
13	Mise à pied et dissolution d'unités : historique de détail, circulaires, notes, correspondance avec le général commandant en chef, l'État-major des armées (EMA), les généraux commandants de région, études, plans.	1914-1922
14	Création d'un régiment léger par division de cavalerie, création d'un centre de réentraînement des chevaux et d'instruction des hommes, projet de suppression d'escadrons divisionnaires, mise à pied de cuirassiers : tableaux, études, notes, correspondance.	1916-1918
15	Mouvements d'officiers. – Nombre d'officiers, études sur l'organisation générale, aspirants, passage d'officiers dans d'autres armes, rôle du sabre : instructions, études, conférences, notes, correspondance.	1917-1919
16	Aménagement des effectifs, notamment en relation avec les régions militaires et les régiments, gestion des unités en temps de guerre, suppression de l'inspection des dépôts : rapports, études, tableaux d'effectifs, notes, correspondance.	1918-1919

	17	Réorganisation des dépôts des régiments de cavalerie : note, correspondance.	1918-1919
18-20		Retour à l'état de paix.	1919-1922
	18	Retour à l'état de paix en Allemagne et en Orient, organisation des unités dont l'armée du Rhin. – Ordre général, projet de composition du corps français d'occupation des pays rhénans, état-major et unités stationnées, cessation de l'état de guerre, dissolution de divisions : tableaux des unités, notes, correspondance.	1919
	19	Unités au Maroc et en Algérie, mouvements du personnel officier : rapport, notes, correspondance.	1919
	20	Étude sur la situation pendant la Première Guerre mondiale. – Régiments endivisionnés, effectifs et transmissions télégraphiques : études, rapports, instruction, notes, correspondance.	1921-1922
21		Mouvements de troupes au Levant, au Maroc, en Chine et dans l'armée du Rhin : ordres de bataille, rapports d'inspection, comptes rendus, dépêches ministérielles, notes, correspondance.	1920-1931
22		Répartition et stationnement des troupes de l'armée française : fascicule.	1939
23-26		Motorisation de la cavalerie, matériel automobile.	1926-1938
	23	Industrialisation du service automobile, création d'un fonds de roulement et révision du système des marchés : rapport, notes.	1926-1927
	24	Dotations en matériel automobile, notamment des escadrons motocyclistes : circulaire, tableaux des unités motorisées, notes, rapport, correspondance.	1933-1938

- 25 Certificat d'aptitude à l'emploi d'automobiliste et de motocycliste militaire, établissement du programme : instructions, notes, correspondance. 1935-1937
- 26 Tour de France motocycliste, participation de l'armée : rapports, presse, correspondance. 1935-1938

## MOBILISATION

### Plan A

- 27 Cadre général. – Mobilisation des grandes unités, unités se mobilisant en deux échelons, ordre d'urgence, mise sur pied de la couverture : tableaux des unités, rectificatifs, comptes rendus, tableaux d'effectifs de guerre, notes, correspondance. 1922-1928
- 28-33 Mobilisation des unités. 1920-1930
- 28 Premiers échelons des régiments de cavalerie : tableaux d'effectifs, notes, correspondance. 1923-1925
- 29 Quartiers généraux : tableaux d'effectifs de guerre. 1923-1928
- 30 Hussards, cuirassiers et spahis : tableaux d'effectifs de guerre, notes, correspondance. 1923-1928
- 31 Automitrailleuses de cavalerie (AMC) : instructions, rapports, dépêches, notes. 1921-1928
- 32 Réservistes indigènes et de la métropole : instructions, notes, correspondance. 1920-1928
- 33 Constitution de renforts « R »<sup>1</sup>: tableaux de situation numérique, correspondance. 1924-1928

---

<sup>1</sup> Renforcement des unités situées dans les régions frontalières.

- 34 Dispositions spéciales de mobilisation hors métropole : instructions, rapports, dépêches, notes. 1920-1930
- 35 Création de fichiers communs de mobilisation, de position et d'affectation : instructions particulières, correspondance. 1918-1922
- 36 Centres de mobilisation, tableaux d'emploi des unités. – Cuirassiers, hussards, chasseurs à cheval, chasseurs d'Afrique, spahis, dragons, formations de deuxième catégorie, escadrons du train, unités d'instruction de réserve générale : tableaux d'emploi. 1922-1928
- 37 Approvisionnement des unités en matériel : instructions, notes, tableaux, affiches, listes, correspondance. 1923-1927

### **Plan B**

- 38 Mise en place de la mobilisation. – Préparation de la couverture, mise sur pied des unités avant la mobilisation, formations de cavalerie : instructions, notes, feuille de renseignement, tableau des unités. 1928-1930
- 39 Constitution de dépôts de guerre : instructions, notes, dépêches ministérielles, correspondance avec l'EMA. 1923-1931
- 40 Mobilisation des armées du sud-est et du Rhin : instructions, tableaux des renforts. 1927-1930
- 41 Dispositions spéciales à la mobilisation au Maroc et en Corse : instructions et rectificatifs, correspondance. 1927-1930
- 42 Mobilisation des unités. – Dragons portés et AMC, douaniers, infanterie légère, écoles d'infanterie et de préparation militaire supérieure, gendarmerie, réserves indigènes coloniales : instructions, tableaux, états nominatifs, circulaires, correspondance. 1929-1932
- 43 Mobilisation de la société civile. – Main-d'œuvre, services de renseignement, fonctionnaires retraités, étrangers, exclus, mesures en cas de tension politique : instructions, circulaires, mémento, correspondance, tableaux d'effectifs. 1923-1934



44-46	Centres de mobilisation.	1928-1930
44	Correspondance.	1929-1930
45-46	Tableaux d'emploi.	1928-1930
	45 Tableaux d'emploi de la cavalerie et des autres armes.	1928-1930
	46 Rectificatifs.	1928-1930
47	Tableaux d'effectifs de guerre : tableaux, correspondance.	1927-1929
48	Affectation de chevaux au gouvernement militaire de Paris : correspondance.	1929-1931
49	Motorisation des groupes de reconnaissance : notes, tableaux.	1929

### **Mesures communes aux plans A et B**

50	Mobilisation des dépôts, de la dépense aérienne, des annexes de remontes, des états-majors, des détachements colombophiles, des écoles, des douaniers et sapeurs forestiers : dépêches ministérielles, notes, correspondance.	1920-1929
----	---	-----------

### **Plan C**

51	Généralités : instructions, notes, correspondance.	1930-1932
52	Mise en place de la mobilisation. – Composition et organisation de la couverture, mise sur pied de guerre des unités avant la mobilisation, constitution de dépôts : instructions et rectificatifs, feuilles de renseignements, notes, tableaux des unités, correspondance.	1930-1932
53	Mobilisation de l'administration centrale, dont la direction de la cavalerie : notes, tableaux d'effectifs.	1923-1933

54	Mobilisation de l'armée en cas d'interruption de transport par voie ferrée : notes, correspondance.	1931-1932
55	Mobilisation des chevaux des écoles : notes, correspondance.	1931
56	Mobilisation du personnel militaire. – Gendarmerie et garde nationale, forces mobiles des troupes coloniales, trésorerie, poste aux armées, réservistes : instructions, notes circulaires, tableaux de répartition du matériel et des effectifs.	1921-1937
57	Centres de mobilisation. – Créations et suppressions, tableaux d'emploi, encadrement des unités : situation numérique par centre, notes, correspondance.	1930-1937
58-59	Tableaux d'effectifs.	1928-1938
58	Effectifs de paix de la cavalerie : notes d'applications, tableaux par unités et modificatifs.	1928-1938
59	Effectifs de guerre de la cavalerie : tableaux par régiment, notes, correspondance.	1930-1932
60	Mobilisation du matériel. – Pièces de principe, tableaux de dotation, habillement, réquisitions : instructions, notes, feuilles de renseignement, tableaux de matériel, étude.	1898-1932
61	Tenue des journaux de mobilisation : notes, instructions, carnet de mobilisation.	1930-1932

### **Mesures communes aux plans B et C**

62	Mobilisation des services de la remonte : notes, correspondance avec l'inspection de la remonte.	1927-1932
63	Constitution des archives de campagne des états-majors et des grandes unités : instructions, notes.	1911-1932

## **Plan D bis**

- 64 Effectifs de guerre de la cavalerie, dont échelon « a » : circulaire, tableaux des effectifs par type d'unité. 1934

## **Plan E**

- 65 Effectifs de guerre de la cavalerie et du train : tableaux par éléments et formations. 1936-1937
- 65bis Rectificatifs aux tableaux d'effectifs de guerre de la cavalerie. 1938-1939

### **INSTRUCTION**

- 66 Collection de circulaires produites. 1936-1938
- 67 Formation des officiers de réserve, stage à l'école militaire et d'application de cavalerie de Saumur : lettre, tableau des unités. 1935-1939
- 68 Cours et stages d'instruction des personnels : extrait du *Journal officiel*, notes, fiches des candidats, listes nominatives, instructions, correspondance. 1936-1937
- 69 École militaire et d'application de la cavalerie de Saumur, rapport du contrôleur général de l'administration de l'armée Vidal : demandes de renseignement, rapport, résumés, note, correspondance. 1932-1934
- 70 Instruction de la cavalerie en campagne : études. 1932

### **MATERIELS DE GUERRE**

- 71 Matériel du génie affecté aux troupes de la cavalerie, dotations en outillage portatif : recueil de tableaux. 1939
- 72-75 Automitrailleuses de cavalerie (AMC). 1919-1936
- 72 Études sur le matériel, chargement des automitrailleuses : tableau de composition. 1920-1936

73	Formation et dissolution des unités : notes, états, compte-rendu, correspondance.	1919
74-75	Centre d'instruction des automitrailleuses et auto-canon (CIAM).	1915-1918
	74 Correspondance.	1916-1918
	75 Essais de matériel. – Auto-blindées Lorfeuvre-White, Ségur-Lorfeuvre, Fabry, auto-canon groupe de 37 et 47, blockhaus de Dion-Bouton : rapports, notes, correspondance, dessins, photographies.	1915-1918
76-78	Automobile, situation du matériel et mouvements : situations trimestrielles et comptes rendus.	1936-1938
76	Situation au 1 <sup>er</sup> juillet 1937.	1937
77	Situation au 1 <sup>er</sup> octobre 1937.	1936-1937
78	Situation au 1 <sup>er</sup> janvier 1938.	1937-1938
79	Projet de création de la masse automobile dans les corps de la division légère mécanique (DLM) : rapports, notes, instructions.	1934-1936
80	Centre d'études pratiques des matériels automobiles de combat de la cavalerie, dispositif de tir contre les avions Galard-Pierquin : notes et annexe avec photographies.	1939
81	Lutte contre les attaques aériennes. – Conseil consultatif de l'armement et des matériels de guerre, commission chargée de définir les caractéristiques techniques des matériels de petit calibre contre les avions : procès-verbaux de séances (avec photographies), rapports, notes techniques.	1932-1938
82-84	Inspection des études et expériences techniques de l'artillerie, études sur le matériel : notices et notes.	1923-1932
82	1923-1928.	
83	1929.	

- 84 1931-1932.
- 85 Établissement d'expérience technique de Versailles : étude sur les fusils antichars, états trimestriels des études. 1938-1939
- 86 Laboratoire d'essais mécaniques et physiques à Paris : procès-verbaux d'études. 1939
- 87 Commission d'expérimentation du matériel automobile de Vincennes : bulletins hebdomadaires n° 25 à 52, états des questions à l'étude. 1938

## RENSEIGNEMENT

### Renseignement intérieur

- 88 Renseignements politiques et militaires sur les différents fronts : comptes rendus reçus du 2<sup>e</sup> bureau de l'EMA. 1940
- 89 Propagande antimilitariste et état d'esprit dans l'armée : instruction, rapports, notes, correspondance. 1921-1933

### Renseignement sur les armées étrangères

- 90-92 Renseignements politiques et militaires sur les fronts étrangers : bulletins et comptes rendus adressés par le 2<sup>e</sup> bureau de l'EMA. 1939-1940
- 90 Novembre 1939.
- 91 Février 1940.
- 92 Mars 1940.
- 93 Renseignements sur les armées étrangères, et en particulier l'armée allemande. – Officiers, infanterie, transmissions, grandes unités, préparation militaire, tactique : fiches de renseignements du 2<sup>e</sup> bureau de l'EMA, rapports, cartes, photographies. 1932-1938
- 94-99 Renseignements sur l'armée allemande. 1919-1939

- 94-97            Bulletins de renseignement généraux envoyés par le 2<sup>e</sup> bureau de l'EMA. – Gardes-frontières, moyens motorisés, troupes de transmission, organisation des forces hitlériennes, progrès techniques dans l'armement, service militaire, Ligne Siegfried, dotations des grandes unités, mortiers d'infanterie, École supérieure de Guerre, question de l'Ukraine : notes, rapports, règlements, photographies.  
1929-1939
- GR 9 NN 2 94    1929-1932.
- GR 9 NN 2 95    1933-1934.
- GR 9 NN 2 96    1936-1937.
- GR 9 NN 2 97    1938-1939.
- 98                Armement. – Évolution de l'organisation, fusils mitrailleurs, autostrades, carburants : études, fiches de renseignement du 2<sup>e</sup> bureau de l'EMA, rapports, observations du chef de la direction de l'armée allemande, coupures de presse.  
1919-1935
- 99                Cavalerie. – Construction d'abris (avec photographies), instructions et manœuvres, organisation de l'armée, étude sur les gaz durant la guerre, évolution des effectifs : tableaux, études, instructions.  
1920-1922
- 100              Renseignement sur les armées autrichienne, italienne, britannique, bulgare, polonaise, allemande, espagnole, turque : bulletins et fiches de renseignement, notes, études, comptes rendus, rapports, notes.  
1929-1939
- 101              Renseignements sur l'organisation de la cavalerie en campagne dans les armées américaine, japonaise, italienne, persane, espagnole et suisse : notes de renseignement, instructions, rapports, correspondance avec le 2<sup>e</sup> bureau de l'EMA.  
1931-1933
- 102              Renseignements sur l'armée britannique. – Mécanisation de la cavalerie (photographies), évolution de l'organisation de la cavalerie, unités de chars : études et rapports.  
1932-1936
- 103              Renseignements sur la Milice en Italie : étude.  
1934
- 104              Renseignement sur les armées roumaine, belge et argentine : sommaire de la revue *Antigaz*, fiches de renseignement, rapports.  
1935-1938

- 105 Armée norvégienne, russe, espagnole : rapports, études. 1938
- 106 Motorisation des armées étrangères : études, correspondance. 1930-1932

### SECTION TECHNIQUE DE LA CAVALERIE

- 107 Unités motorisées, détermination des surfaces couvertes et construction des installations nécessaires : additif à la notice n°1 du 22 septembre 1937. 1939
- 108-111 Approvisionnement des unités. 1923-1940
- 108-109 Tableaux de dotations : rapports, instructions, états, notes, correspondance, photographies de concours hippiques. 1923-1940
- 108 1923-1937.
- 109 1937-1940.
- 110 Livraison de pièces de rechange dans le cadre de la mobilisation : rapport du général commandant de la 2<sup>e</sup> division légère motorisée (DLM). 1939
- 111 DLM, approvisionnement en pièces de rechange et outillage à emporter : étude. 1939
- 112 Brevet de préparation militaire supérieure : questionnaires et modificatifs. 1939
- 113 Crise du cheval de remonte en Allemagne : note du 2<sup>e</sup> bureau de l'EMA. 1939
- 114 Collection d'articles en projet pour la *Revue de cavalerie* : P. Dupont, « Pour étudier et dessiner le cheval et ses allures », lieutenant Thiriatet, « La France d'outre-mer : de Paris à Dakar à motocyclette », lieutenant-colonel Chavane de Dalmassy, « Chasseurs de France outre-mer ». 1938-1939

## 1<sup>er</sup> BUREAU : PERSONNEL DE LA CAVALERIE

### GENERALITES

115	Collection de circulaires produites et reçues.	1933-1936
116	Collection de courrier départ.	1936-1937
117	Organisation générale de la cavalerie, emplacement et composition des divisions de cavalerie au 15 juin 1935 : tableaux d'effectifs.	1928-1935
118	Organisation du travail du bureau du personnel de la cavalerie et instructions sur la présentation et la gestion du courrier : notes pour les sections du bureau.	1932-1936
119	Gestion du personnel et notamment des maréchaux-ferrants et des sous-officiers : notes circulaires, bordereaux.	1924-1936
120	Recrutement des troupes coloniales et de la métropole : affiches.	1929
121-122	Tableaux d'effectifs.	1934-1936
121	Effectifs de paix de la cavalerie : tableaux par types d'unités et par régiment.	1934-1936
122	Effectifs de guerre de la cavalerie et de l'artillerie : tableaux par unités.	1936-1937
123	Attribution de la croix des services militaires volontaires : instructions, notes.	1937-1939
124	Affaire Le Morvan, chef surveillant de l'École militaire et d'application de la cavalerie de Saumur : avis de l'école, rapports, procès verbal du conseil d'enquête, correspondance.	1922-1935



## GESTION DU PERSONNEL OFFICIER

- 125 Correspondance générale. – Commandement des divisions et groupements de cavalerie non endivisionnés, mutations, versement des archives, frais de déplacement : états nominatifs, tableaux des effectifs par corps de troupe, notes, correspondance. 1919-1927
- 126 Photographies d'officiers : bordereaux d'envoi et photographies<sup>1</sup>. 1938-1939
- 127 Mobilisation : tableaux, correspondance. 1898-1939
- 128 Répartition des effectifs d'officiers : tableaux de rattachement, d'emplacement et de commandement. 1920-1929
- 129 Avancement par arme : états nominatifs, correspondance. 1834-1895
- 130 Passage d'officiers dans d'autres armes : notes, correspondance. 1915-1917
- 131 Retraite des officiers, application de la loi du 29 décembre 1923 sur les réparations accordées aux officiers et fonctionnaires mis pendant la guerre au cadre de réserve par anticipation ou à la retraite d'office : instructions, notes, listes nominatives, formulaires de demandes, correspondance. 1923-1924
- 132 Officiers d'active. – Recrutement et affectation, effectifs, statistiques relatives à la situation des officiers : états nominatifs, tableaux par grade et emploi, notes, cartes, correspondance. 1918-1934
- 133 Officiers de réserve. – Admission dans les postes de sous-officiers de l'active, pelotons préparatoires : notes circulaires, rapport, correspondance. 1923-1928
- 134 Affectation en mission à l'étranger des officiers de cavalerie : listes nominatives, feuilles de renseignement individuelles, lettres de candidature, correspondance. 1919-1922
- 135 Troupes d'occupation du Maroc, renforts nécessaires en officiers : états mensuels. 1920-1926

---

<sup>1</sup> Les circulaires du 8 octobre 1923 et du 1<sup>er</sup> juin 1928 préconisent la production périodique de photographies. Les bordereaux d'envoi révèlent qu'elles ont été envoyées au bureau de la cavalerie mais le bureau des remontes en a également reçu. Pour la cohérence du classement, nous les réunissons toutes dans le 1<sup>er</sup> bureau. Elles demanderaient néanmoins à être réintégrées dans les dossiers des officiers concernés.

## ÉCOLES DE CAVALERIE

- 136 Stages d'élèves étrangers à l'École militaire et d'application de la cavalerie de Saumur : listes, notes d'appréciations. 1920-1930
- 137 École d'artillerie américaine, envoi d'instructeurs d'équitation : notes, correspondance. 1918
- 138 École de Meknès, affectation des élèves-officiers indigènes : notes, certificats d'aptitude, mémoire de proposition, correspondance. 1924-1938

## GESTION DES UNITES

### Cuirassiers

- 139 4<sup>e</sup>, 5<sup>e</sup>, 6<sup>e</sup>, 8<sup>e</sup>, 9<sup>e</sup>, 10<sup>e</sup>, 11<sup>e</sup>, 12<sup>e</sup> régiments de cuirassiers : notes de service, notes générales, états nominatifs par grade, rapports de prisonniers français évadés (1915), rapports d'incidents et d'inspection, bulletins de mutation, bordereaux, bulletins des emplois d'officiers vacants, correspondance. 1900-1920

### Dragons

- 140 6<sup>e</sup>, 7<sup>e</sup>, 8<sup>e</sup>, 9<sup>e</sup>, 10<sup>e</sup>, 11<sup>e</sup>, 12<sup>e</sup>, 13<sup>e</sup>, 14<sup>e</sup>, 15<sup>e</sup>, 16<sup>e</sup> régiments de dragons : bordereaux d'envoi, note, états de service, rapports, état des mutations, notes, extraits du *Courrier de Joigny* et du *Républicain de l'Yonne*, correspondance. 1900-1932
- 141 19<sup>e</sup>, 20<sup>e</sup>, 27<sup>e</sup>, 28<sup>e</sup>, 29<sup>e</sup>, 30<sup>e</sup>, 31<sup>e</sup>, 32<sup>e</sup> régiments de dragons : états nominatifs du personnel, notes, rapports, dossiers d'incidents, états des mutations, extrait du *Semeur*, correspondance. 1887-1936

### Chasseurs

- 142 1<sup>er</sup>, 6<sup>e</sup>, 7<sup>e</sup>, 8<sup>e</sup>, 9<sup>e</sup>, 10<sup>e</sup>, 11<sup>e</sup>, 12<sup>e</sup>, 13<sup>e</sup> régiments de chasseurs : rapport au ministre, notes de service, dossiers de conseils d'enquête, comptes rendus, bordereaux, coupures de presse, correspondance. 1904-1933
- 143 14<sup>e</sup>, 15<sup>e</sup>, 16<sup>e</sup>, 17<sup>e</sup>, 18<sup>e</sup>, 19<sup>e</sup>, 20<sup>e</sup>, 21<sup>e</sup> régiments de chasseurs : rapports, comptes rendus d'incidents, états signalétiques et des services, états nominatifs

d'officiers, notes de service, coupures de presse, correspondance, bordereaux.  
1899-1936

### **Hussards**

144 1<sup>er</sup>, 2<sup>e</sup>, 3<sup>e</sup>, 4<sup>e</sup>, 7<sup>e</sup>, 8<sup>e</sup>, 9<sup>e</sup>, 10<sup>e</sup>, 11<sup>e</sup>, 13<sup>e</sup>, 14<sup>e</sup> régiments de hussards : rapport du contrôle général de l'armée (1933), situation nominative par grade des officiers en 1932, notes de service, liquidation des comptes, bulletins indicatifs des mutations, comptes rendus de mutation, correspondance.  
1903-1933

### **Spahis**

145 Généralités. – Relève collective, envoi d'unités au Levant, effectifs de paix, organisation des régiments : notes, dépêches télégraphiques, tableaux par éléments, états de service, correspondance.  
1923-1925

146 Relève des unités : circulaires, correspondance.  
1926-1929

147 Escadron de spahis soudanais : copie du journal de marche du 15 mai 1901 au 15 août 1902.  
1903

148 12<sup>e</sup> régiment de spahis de l'armée du Levant, affaire d'espionnage Léon Georges Proust : notes, rapports, bordereaux, correspondance.  
1922-1925

### **Légion étrangère**

149 1<sup>er</sup> régiment étranger de cavalerie au Maroc. – Désignation des officiers pour l'encadrement, irrégularités comptables : rapport du contrôle de l'administration de l'armée, correspondance, notes.  
1930-1936

## 2° BUREAU : REMONTES

### CORRESPONDANCE GENERALE

- 150-153      Collection de courrier départ.  
Mars à décembre 1937
- 150            Mars 1937.
- 151            Juillet et août 1937.
- 152            Septembre et octobre 1937.
- 153            Novembre à décembre 1937.
- 154            Collection chronologique de correspondance produite et reçue (à signaler, une brochure de l'arme brésilienne sur la cavalerie brésilienne, en portugais.)  
1935-1937
- 155            Registre de correspondance du service de la remonte générale entre juin 1935 et avril 1938.  
1935-1938
- 156            Correspondance produite et reçue avec les directions du ministère, l'EMA et les généraux commandants de régions. – Recensement et réquisition du matériel et des chevaux, classement des chevaux, sanctions contre les vétérinaires, prix des animaux : projets d'instructions, instructions, notes, lettres.  
1917-1931
- 157            Relations avec les syndicats d'éleveurs, les sociétés hippiques, les autorités locales et les missions étrangères : correspondance, notes, instructions, factures, rapport sur les établissements hippiques d'Algérie et de Tunisie, décret, *Bulletin de la société d'encouragement pour l'amélioration du cheval français de demi-sang*, extrait du *Journal officiel* et de *La France militaire*.  
1910-1931
- 158            Remonte des corps de troupe à cheval, des écoles militaires et des dépôts de remonte : correspondance avec les commandants des régions militaires et des écoles, états numériques des chevaux, notes, lettres, rapports, factures.  
1919-1920
- 159            Remonte de l'infanterie : notes, rapports du service vétérinaire, états numériques, correspondance.  
1934-1938
- 160            Services extérieurs de la remonte, réduction de personnel : notes, correspondance.  
1934

- 161 Organes déconcentrés de la remonte, rapports des chefs d'escadrons, des officiers régionaux de remonte et du général Wattel sur les établissements hippiques de transition, les comités d'achats, les centres de dressage et le classement des chevaux : rapports, tableaux numériques, comptes rendus, notes de services, correspondance, photographies.  
1939-1940
- 162 Rapports de la direction du contrôle sur les comités d'achat, les dépôts de remonte et les établissements hippiques de transition : rapports, notes, correspondance.  
1922-1932
- 163-165 Circonscriptions de remonte et établissements hippiques d'Afrique du Nord : rapports mensuels à la direction.  
1918-1922
- 163 Mai à septembre 1918.
- 164 Janvier à mars 1919.
- 165 Janvier à mars 1922.

#### COMMISSIONS ET ENQUETES

- 166 Rapports sur la remonte produits par la direction du contrôle. – Corps de troupe non montés, force publique du Maroc, gendarmerie, situation dans les dépôts : rapports, notes, comptes rendus, bordereaux d'envoi, correspondance.  
1922-1928
- 167 Études sur la remonte et notamment l'alimentation des chevaux de l'armée, travaux de la commission mixte et du comité scientifique des remontes : rapports adressés au ministre, programme des travaux du comité, liste de composition du comité, notes, coupures de presse, tableaux statistiques.  
1886-1894
- 168 Commission chargée d'étudier l'attribution de fonds de roulement pour l'achat des chevaux : notes, rapports, procès-verbaux de séances.  
1926-1928
- 169 Remonte en temps de paix et en temps de guerre, enquête d'ensemble : synthèse, rapports et comptes rendus par région militaire, notes.  
1933

## COMPTABILITE ET BUDGET

170	Fixation des budgets annuels, prévision des achats de chevaux : notes, instructions, rapports au ministre, correspondance.	1914-1929
171	Dotations budgétaires, propositions et arrêtés de virement : notes, arrêtés ministériels, rapports au ministre, correspondance.	1927-1933
172	Préparation du budget de 1923 : notes, correspondance avec la direction du contrôle.	1922-1923
172bis	Préparation du budget de 1925 : notes, correspondance avec la direction du contrôle et les services de l'état-major.	1924-1925
173	Préparation des budgets 1926-1927, évaluation des besoins de la remonte : notes, rapports à la commission des finances de la chambre des députés, rapport sur les établissements hippiques d'Algérie et de Tunisie, instructions, tableaux d'effectifs des chevaux, correspondance.	1925-1928
174-175	Exercice 1926.	1926-1933
174	Situation des dépenses, états comparatifs.	1927
175	Comptes définitifs des dépenses.	1926-1933
176	Exercice 1927 : rapport, état de liquidation, notes, état comparatif des dépenses, correspondance.	1928-1934
177-178	Exercice 1930.	1927-1931
177	Évaluation des besoins de la remonte : notes, projets de budget et tableaux d'effectifs en chevaux des écoles militaires, correspondance.	1929-1931
178	Préparation du budget : notes, correspondance, extrait du <i>Journal officiel</i> .	1927-1930

179	Exercice 1931, évaluation des besoins de la remonte : notes, états des crédits supplémentaires nécessaires, correspondance.	1930-1931
180-181	Exercices 1932-1933.	1928-1933
180	Évaluation des besoins de la remonte : notes, rapports à la commission des finances de la chambre des députés, rapport sur les établissements hippiques d'Algérie et de Tunisie, instruction, tableaux d'effectifs des chevaux, tableaux d'effectifs de paix de la cavalerie, correspondance.	1928-1932
181	École de cavalerie d'Alger : tableaux des charges et des dépenses, notes, bordereau d'envoi, correspondance.	1931-1933
182	Exercice 1936. – Allocation de crédits supplémentaires aux corps de troupe : notes, feuilles de situation de la masse des dépenses diverses, extrait du <i>Bulletin officiel</i> , correspondance.	1925-1936
183-184	Exercice 1937.	1936-1938
183	Recensement général des chevaux : tableaux numériques, notes, comptes rendus, correspondance.	1936-1938
184	Budget des écoles de cavalerie de Saumur et d'Alger : tableaux des charges et des dépenses, correspondance.	1936
185	Exercices 1937-1938. – Récapitulatifs des ordres de reversement et de recouvrement : états et notes.	1935-1939
186-187	Comptabilité de l'effectif des chevaux appartenant à l'État, instruction du 22 décembre 1932.	1932-1936
186	Application de l'instruction, notamment en Afrique du Nord : document préparatoire, instruction et additifs, notes, extraits du <i>Bulletin officiel</i> , rapports, correspondance.	1932-1935
187	Projet de révision de l'instruction : versions provisoires, notes, correspondance.	1935-1936

- 188 Comptabilité du matériel de l'État autre que les animaux, détenu par les établissements hippiques de transition et les dépôts de remonte : document préparatoire de l'instruction du 4 septembre 1935 et note circulaire.  
1935-1937
- 189 Commandes de matériel, facturation : factures de cession, comptes rendus de paiement, correspondance.  
1937-1939
- 190 Gestion de l'administration des haras : rapports de l'inspecteur général de 1916 et 1917, rapports de concours, correspondance relative aux étalons réformés.  
1913-1937
- 191 Exportations de chevaux en commerce spécial : relevés trimestriels.  
1938

Service de la remonte intérieure

### **Achat, entretien et livraison des chevaux**

#### *Réglementation*

- 192-201 Instruction du 15 juin 1927 relative à l'achat, l'entretien et la livraison des chevaux.  
1924-1934
- 192 Préparation de l'instruction, création des établissements hippiques de transition : rapports, notes, bordereaux d'envoi, correspondance, affiches.  
1926-1928
- 193-197 Application de l'instruction.  
1924-1934
- 193 Gestion budgétaire : notes, listes de commandes, correspondance.  
1926-1931
- 194 Désignation des personnels des comités d'achat, aménagements : rapports, notes, arrêtés, décrets, bordereaux, correspondance.  
1929-1934
- 195 Fermeture de dépôts de remonte, réattribution des moyens humains et matériels aux comités d'achats et aux établissements hippiques de remonte : bordereaux d'envoi, notes, rapports, correspondance.



			1927-1930
	196	Contrôle des vices rédhibitoires : notes, rapports, correspondance, extrait du <i>Journal officiel</i> .	
			1924-1931
	197	État des lieux de son application : rapports de l'inspection de la remonte et de l'inspection de la cavalerie, notes.	
			1928-1931
198-201		Révision de l'instruction.	
			1924-1934
	198	Projet de révision proposé par la commission interministérielle, présentation à l'inspection de la remonte et à la direction du contrôle : notes et rapports sur la remonte dans différents ministères, tableaux par catégorie de personnel, correspondance.	
			1926-1930
	199	Travaux de la commission militaire pour la révision de l'instruction du 15 juin 1927 : notes, versions préparatoires.	
			1927-1929
	200	Rectificatifs à l'instruction du 15 juin 1927. – Réduction de personnel, suppression du comité d'achat de Caen, garanties de vente, concours de majoration : correspondance, notes, rapports, extraits du <i>Bulletin officiel</i> , affiches.	
			1924-1934
	201	Achat des chevaux, projet d'arrêté portant <i>errata</i> et modifications à l'instruction du 15 juin 1927 : notes, arrêté, correspondance, extrait du <i>Bulletin officiel</i> .	
			1928-1930
202-204		Instruction du 4 septembre 1935 relative à l'achat, l'entretien et la livraison des chevaux.	
			1933-1936
	202	Document préparatoire.	
			1935
	203	Projet d'instruction, version corrigée : versions provisoires et définitive, notes, rapports au Président de la République, correspondance.	
			1934-1935

- 204                   Projet d'instruction et modificatifs à l'instruction du 4 septembre 1935 : versions préparatoires, extraits du *Bulletin officiel*, notes, correspondance.  
1933-1936
- 205                   Difficultés d'application et modification des instructions, correspondance avec les régions militaires : rapports, notes, correspondance, bordereaux.  
1915-1937
- Programmes d'achat*
- 206                   Généralités. – Instructions, restrictions au Levant, achats supplémentaires, renforcement de l'infanterie : notes, tableaux d'achat et de répartition, comptes rendus, correspondance.  
1929-1936
- 206bis-209       Remplacement et gestion courante du contingent de chevaux : notes, tableaux de répartition, correspondance avec les établissements et les directions du ministère au sujet de cas particuliers, factures et bulletins d'achat.  
1927-1936
- 206bis             1927.
- 207                   1930.
- 208                   1932.
- 209                   1936.
- Comités d'achat*
- 210                   Visites et séances d'achat dans les annexes : notes, rapport, programme des courses de la société hippique d'Aire-sur-l'Adour et de la société des courses de Plaisance-du-Gers, correspondance.  
1880-1922
- 211-213           Bulletins d'achat mensuels adressés par les comités d'achat au bureau des remontes.  
1926-1940
- 211                   1926.
- 212                   1927.
- 213                   1939-1940.
- 214                   Livraison des chevaux, états d'appréciation des chevaux reçus : états, notes, rapports des établissements hippiques d'Algérie et de Tunisie, correspondance.  
1934-1939

215	Suppression des comités d'achat d'Agen et Saint-Jean-d'Angély dans le cadre des restrictions budgétaires de 1933 : notes, rapports au ministre, délibération du conseil général de Charente-Maritime pour le maintien du comité de Saint-Jean-d'Angély, correspondance.	1932-1933
	<i>Missions d'achat à l'étranger</i>	
216	Mission d'achat en Argentine : notes, correspondance.	1918-1920
217	Mission d'achat au Canada : notes, correspondance.	1914-1927
218-222	Mission d'achat aux États-Unis.	1914-1919
218	Collection de télégrammes reçus.	1914-1915
219	Correspondance du premier semestre 1917 : télégrammes, rapports au ministre, notes, rapports d'autopsie de chevaux, lettres.	1916-1918
220	Gestion comptable et budgétaire des achats : relevés des sommes payées, bordereaux d'envoi, notes, correspondance.	1914-1917
221	Personnel : notes, correspondance.	1914-1917
222	Contrats avec des sociétés de fourniture de chevaux : contrats, notes, correspondance.	1914-1919
223	Mission d'achat en Irlande : notes, correspondance.	1914-1916
224	Mission d'achat en Syrie : rapports, carte, notes, carnet à souche de factures et de quittances, correspondance.	1897-1899
	<i>Concours, recensement et classement</i>	
225-226	Encouragement à l'élevage.	1922-1935
225	Primes et majoration des tarifs : correspondance avec les associations d'éleveurs et la section technique de la cavalerie,	

- affiche, bulletins d'achat mensuels, modèles de documents utiles pour les comités d'achat, état des sommes mises à la disposition du ministère de l'Agriculture, rapport sur le concours hippique de Rome, rapport d'un fonctionnaire du contrôle sur l'encouragement à l'élevage, relevé des chevaux touchant une prime en 1921, notes.  
1922-1934
- 226 Correspondance avec les professionnels : rapports, notes, extrait de registre des délibérations de conseils municipaux, correspondance.  
1934-1935
- 227 Concours de juments et de chevaux de selle. – Compétitions : rapports et comptes rendus des concours, rapport de l'inspection générale des haras, itinéraires des commissions d'achats, affiches. Prélèvements sur les fonds du pari mutuel : arrêté, extrait du *Journal officiel*, Règlement général des concours, rapports, correspondance.  
1895-1939
- 228 Instruction permanente du 26 janvier 1929 sur le recensement des chevaux, mulets et mules : projets, décret, tableaux de classement des animaux, extrait du *Journal officiel*, correspondance.  
1928-1929
- 229-230 Présentation en commissions de remonte et classement : décisions du ministre, états de mutation de chevaux, procès-verbaux de décès de chevaux, notes, correspondance.  
1936-1938
- 229 1936.
- 230 1937-1938.
- 231-233 Recensement et classement des chevaux, mules, mulets et voitures : instructions, notes, arrêtés, rapports d'ensemble et des régions, procès-verbaux de gendarmerie, comptes rendus, correspondance, affiches.  
1923-1937
- 231 1923-1927.
- 232 1934.
- 233 1937.
- 234 Recensement et classement des chevaux : tableaux statistiques.  
1927-1938
- 235 Classement des chevaux, juments, mules et mulets susceptibles d'être requis en cas de mobilisation : états récapitulatifs des animaux disponibles par subdivision.

- 236 Ordres de réquisition de chevaux : lot d'affiches de la région de Guingamp.  
S.d.

### Établissements de remonte

#### *Généralités*

- 237-241 Réorganisation des circonscriptions de remontes. 1883-1926
- 237 Application de la note ministérielle du 23 février 1892 relative au remaniement des circonscriptions administratives et territoriales des dépôts de remonte. – Modification de la circonscription d'Arles, projet de suppression des dépôts de La Capelle et du Bec-Hellouin, transfèrement du dépôt de Cuperly à Favorney, constitution d'un dépôt à Aïn-Sefra : notes, extraits de registres de délibération des conseils municipaux, correspondance. 1883-1910
- 238 Application de la circulaire du 8 août 1903. – Suppression du dépôt de Villers, réorganisation des compagnies, modification des circonscriptions, création de parcours pour les chevaux à Favorney, établissement d'une succursale à Aumale : rapports, correspondance. 1890-1908
- 239 Réorganisation en 1924-1925. – Instruction pour le renouvellement des concessions, correspondance avec les unités et les députés locaux, notes, rapports, cahier des charges communes, instruction du 6 février 1924 sur la réorganisation de la remonte intérieure, extrait des registres de délibérations des conseils municipaux. 1912-1926
- 240 Modifications ponctuelles des circonscriptions : rapports, notes, extraits du *Bulletin officiel* du ministère de la Guerre, correspondance. 1888-1903
- 241 Rapports mensuels des commandants de circonscription. 1918-1925
- 242-243 Dépôts de remonte. 1892-1936
- 242 Généralités. – Modification des circonscriptions, approvisionnement en grain et matériel, problèmes sanitaires, renouvellement des baux, création de nouvelles annexes : instructions, extrait du *Bulletin officiel*, rapports, notes, état

	descriptif de l'annexe du Bruka (Gers), correspondance.	1892-1923
243	Rapports de la direction du contrôle et de l'inspection de la remonte : rapports, notes, comptes rendus, correspondance.	1935-1936
244-250	Annexes de remonte.	1912-1926
244	Organisation générale. – Renouvellement des baux pour 1913-1922, retenues pour le logement des vétérinaires, évacuation de l'annexe de La Rochebeaucourt (Charente), pénalités pour retard de travaux, gestion des places d'écuries : effectifs de chevaux par annexe, rapports au ministre, procès-verbaux d'examen, notes, correspondance.	1914-1926
245	Projets de nouvelles constructions et de rétablissements : dossiers des candidats.	1912-1913
246	Demandes d'installations et d'extension. – Extension des établissements hippiques, offres d'installations, mises à la disposition de l'armée américaine en 1917 : notes, cahier des charges, correspondance.	1912-1920
247	Création de nouveaux dépôts : rapports, correspondance.	1918
248	Aménagements pour l'armée américaine : comptes rendus, procès-verbaux de prise de possession, notes de service, correspondance.	1917-1918
249	Matériel et denrées fournis aux annexes, révision des conventions avec les concessionnaires : correspondance, instructions, notes, conventions, tableaux du transport de matériel.	1906-1920
250	Achat de voitures pour les annexes, gestion des crédits : correspondance.	1914
251-252	Établissements hippiques de transition.	1927-1936
251	Projets de réglementation sur l'administration du personnel et des animaux : instructions et additifs, décrets, notes, rapports au ministre, avis du général inspecteur des remontes,	

- correspondance. 1927-1936
- 252 Projets de réglementation sur les rations de fourrage : instructions, notes, extraits du *Bulletin officiel*, correspondance. 1933-1938
- 253 Établissements hippiques de transition et centres d'acclimatation et de dressage : états des effectifs par quinzaine. 1939-1940
- Renouvellement des baux des établissements*
- 254 Renouvellement des concessions pour 1913-1922 (classement chronologique). 1904-1920
- 255-260 Dispositions légales : cahiers des charges communes et spéciales, rapports au ministre, circulaire, convention relatives aux annexes de remonte. 1904-1920
- 255 Étude anticipée des propositions d'annexe : avis de renseignement, extraits de délibération des conseils municipaux, plans d'ensemble, notes, correspondance. 1905-1912
- 256 Dossiers particuliers sur les annexes de Selles-sur-Cher, Anglars-Juillac, Laverdines, La Palanque, Bouilhaguet, Ségala, Bonnavois, Le Radon, Lastours, Le Busson, Lavergne, Mons, Bures, Couvains : correspondance, extrait du *Bulletin officiel*, conventions et avenants, procès-verbaux de travaux et de visite des annexes, extraits des registres de délibérations des conseils municipaux, ordre de reversement, notes. 1912-1920
- 257 Étude des dossiers par la commission de renouvellement : procès-verbaux des séances de la commission, notes, procès-verbaux de travaux, correspondance, plans. 1912-1913
- 258 Propositions de la commission d'étude des offres de renouvellement : propositions, tableaux des offres, instruction, cahier des charges communes, conventions, correspondance. 1912-1913
- 259 Prorogation des baux existants : avis et demande de renseignement, correspondance. 1913

- 260 Expiration des baux prorogés d'un an en 1913, étude du renouvellement : convention relative aux annexes de remonte, état des chevaux soumis au régime de transition, notes, correspondance.  
1904-1914
- 261-263 Renouvellement des baux des établissements de remonte pour 1922-1931.  
1912-1922
- 261 Dossier par annexe : conventions, devis estimatif de travaux, procès-verbaux de visites et de travaux, statuts de la société anonyme de La Rochebeaucourt (Charente), correspondance.  
1921-1922
- 262 Sélection des concessions par la commission de renouvellement : relevé des offres faites, procès-verbal de séance de la commission de renouvellement, rapports, notes, cahier des charges communes, liste des annexes acceptées et refusées, conventions, ordres de reversement, correspondance.  
1912-1922
- 263 Concessions non retenues : procès-verbal de travaux, notes, cahier des charges communes, instruction pour le renouvellement, correspondance.  
1915-1922
- 264-265 Renouvellement des baux des établissements de remonte en 1931.  
1925-1931
- 264 Demandes formulées : états des offres faites, conventions et avenants de Saint-Varent (Deux-Sèvres), procès-verbaux de visites, cahier des charges communes, correspondance.  
1925-1931
- 265 Renouvellement des établissements hippiques de transition d'Anglars-Juillac, Saint-Varent, du Bruka, du Terme-Paillard, du Clos du Houllay, du Busson, de Châteaufort, Bellac, Ségala : procès-verbal modificatif de cahier des charges, procès-verbaux de travaux et de visites, conventions, états descriptif des lieux, plans, déclarations d'engagement, acte de vente, justificatif d'indemnités, correspondance.  
1929-1931



*Circonscription de Caen*

- 266 Généralités. – Dépôts de remonte de Caen, Saint-Lô, Alençon, Angers : procès-verbal de dissolution du 3<sup>e</sup> groupe de cavaliers de remonte d'Alençon, extrait du registre des délibérations du conseil général du Calvados, rapport du commandant de la place de Saint-Lô sur la visite d'une mission japonaise, notes, correspondance.  
1915-1933
- 267 Dépôt de remonte de Caen (Calvados), annexe du Bec-Hellouin (Eure) : notes, rapport, correspondance.  
1912-1933
- 268 Dépôt de remonte de Saint-Lô (Manche), annexe de Couvains (Manche) : notes, rapports au ministre, correspondance.  
1904-1920
- 269-274 Dépôt de Fontenay-le-Comte et ses annexes.  
1884-1930
- 269 Dépôt de Fontenay-le-Comte (Vendée), utilisation des écuries pour les haras de La Rochebeaucourt : note, plan, correspondance.  
1921-1926
- 270 Annexe de Bourg-sous-la-Roche (Vendée) : acte additionnel à la convention, extraits du registre des délibérations du conseil municipal, cahier des charges communes, plan, procès-verbal de réception de l'annexe, modèle de déclaration, instruction pour le renouvellement des baux, acte de mariage, notes, état des sommes à payer, correspondance.  
1913-1921
- 271 Annexe de la Chapelle-aux-Lys (Vendée), contentieux avec le concessionnaire Gigot : note, cahier des charges communes, procès-verbal de travaux, correspondance.  
1912-1922
- 272 Annexe de la Pissepole (Deux-Sèvres) : convention, ordre de reversement, correspondance.  
1912-1917
- 273 Annexe de Saint-Varent (Deux-Sèvres) : convention et avenants, exemplaire des *Affiches parisiennes*, extrait des minutes de greffe du tribunal civil d'instance de Bressuire, notes, rapports du vétérinaire, états de livraison, calques des travaux, correspondance.  
1889-1930

- 274 Annexe de remonte de Sainte-Ouenne (Deux-Sèvres) : cahier des charges communes, rapport au ministre, convention avec le concessionnaire, correspondance.  
1884-1915
- 275 Dépôt d'Angers (Maine-et-Loire), annexes du Busson (Indre), Châteaufort (Cher), Selles-sur-Cher (Loir-et-Cher) : conventions et avenants, notes, états des lieux, procès-verbaux de visite et de réception, instructions pour le renouvellement des concessions, ordres de reversement, inventaires du mobilier, état des dégâts constatés, rapport du vétérinaire, plans, correspondance.  
1903-1931
- 276 Dépôt de Saint-Jean-d'Angély (Charente-Maritime) et ses annexes de La Rochebeaucourt (Charente) et Lhonnaizé (Vienne) : conventions et actes additionnels, cahiers des charges communes, instructions pour le renouvellement des baux, décision du conseil d'État sur le contentieux avec le concessionnaire Beauchamp, procès-verbal d'expertise et de réception, décompte des honoraires dus par le concessionnaire, correspondance.  
1904-1924
- 277 Établissements hippiques de transition du Bec-Hellouin, de Caen, Guingamp, Saint-Jean-d'Angély, Saint-Varent. – Rapports de la direction du contrôle : rapports, notes, correspondance.  
1936-1937
- Circonscription de Tarbes*
- 278 Dépôt de Tarbes (Hautes-Pyrénées), annexes du Bruka (Gers), de Freycinet (Haute-Garonne), du Garros (Gers) : conventions et avenants, acte de notoriété, cahiers des charges communes, rapports au ministre, rapport du chef du génie sur les réparations à apporter, procès-verbaux de visites de travaux, rapports de la commission chargée de la réception des travaux, notes, correspondance.  
1879-1930
- 279 Dépôt d'Agen (Lot-et-Garonne) et ses annexes d'Anglars-Juillac (Lot), du Broc (Lot-et-Garonne), de Lastours (Aude) : notes, rapport du contrôle, correspondance.  
1903-1933
- 280 Dépôt de Mérignac (Gironde) et ses annexes de Bouilhaguet (Lot-et-Garonne), du Gibaud (Charente-Maritime) et de la Palanque (Dordogne) : conventions et avenants, notes, décision de création d'une commission permanente du domaine militaire, ordres de reversement, plans, correspondance.  
1913-1927

- 281 Dépôt d'Aurillac (Cantal) et ses annexes de Cornusson (Tarn-et-Garonne), Mons (Lot) et Segala (Lot) : conventions, procès-verbal de visite et d'inventaire, notes, correspondance.  
1904-1939
- 282 Dépôt d'Arles (Bouches-du-Rhône) : extraits du registre des délibérations du Conseil municipal, *Journal officiel*, notes, correspondance.  
1883-1920
- 283 Établissements hippiques de transition de Ségala, Anglars-Juillac, Le Garros, Tarbes, rapports de la direction du contrôle : rapport, note, correspondance.  
1934-1936

*Circonscription de Paris*

- 284 Généralités sur les annexes d'Avoise, Saint-Junien, Montoire, Radon, Beauval, Bures : circulaire relative à la création d'une annexe de remonte, croquis, procès-verbal de visite, états des réparations et améliorations, notes, circulaire sur la création des groupes de cavaliers de remonte, correspondance.  
1903-1922
- 285-290 Dépôt de Paris-Montrouge et ses annexes.  
1893-1932
- 285 Dépôt de Montrouge (Hauts-de-Seine), projets de transfert : historique des projets, notes, correspondance, extrait du *Bulletin municipal officiel* de Paris, procès-verbal de séance du conseil municipal, plans, procès-verbal d'une conférence organisée pour étudier l'installation éventuelle à Saint-Cloud, notes, correspondance.  
1893-1932
- 286 Avoise (Orne), travaux : note, correspondance.  
1905-1906
- 287 Bures (Seine-et-Oise) : état des lieux, bail, plans, procès-verbal de la réunion de la commission de visite, convention, acte de notoriété, correspondance.  
1903-1924
- 288 Claye (Seine-et-Marne) : convention, procès-verbal de réunion de la commission de visite, rapports au ministre, situation des chevaux, procès-verbal de réunion de la commission des aménagements de l'annexe, état des lieux, inventaire du mobilier et du matériel d'écurie, correspondance.  
1912-1919

289	Annexe de Pierrelaye (Val-d'Oise) : convention avec le concessionnaire, cahier des charges communes, procès-verbaux de réunion, rapports, notes, correspondance.	1912-1920
290	Annexe de Saint-Germain-en-Laye (Yvelines), déplacement à Montoire : convention avec la ville de Montoire, rapport du vétérinaire principal, correspondance.	1896-1898
291-294	Dépôt de Guéret (Creuse) et ses annexes.	1883-1928
291	Dépôt de Guéret (Creuse) : note, correspondance.	1923-1928
292	Bonnavois (Indre) : conventions avec les concessionnaires et prorogations, rapports du contrôle, ordres de reversement, comptes rendus de travaux, rapport, notes, correspondance.	1888-1928
293	Bellac (Haute-Vienne) : notes, comptes rendus, rapports, extraits du registre des délibérations du conseil municipal, télégrammes, correspondance.	1883-1924
294	Annexe de remonte de Saint-Junien (Haute-Vienne), création et travaux : extrait de délibérations du conseil municipal, rapports du service vétérinaire, notes, rapports au ministre, extrait du <i>Bulletin officiel</i> , correspondance.	1883-1911
295	Dépôt de Mâcon (Saône-et-Loire), annexe de Coligny (Ain) : convention et avenants, rapport au ministre, procès-verbaux de constat des travaux exécutés, bail de location, rapport, notes, correspondance.	1909-1920
296	Dépôt de Favernay (Haute-Saône) : notes, correspondance.	1922-1930
297	Établissements de Suippes (Marne) : notes, rapport du contrôle général, rapport du chef du génie de Châlons, correspondance.	1920-1931
298	Établissements hippiques de transition du Terme-Paillard (Silmont, Meuse) et de Mâcon (Saône-et-Loire), rapport de la direction du contrôle : rapport du contrôleur, rapport du vétérinaire, plans, devis descriptif général, devis estimatifs par bâtiment.	1931-1935

## Chevaux réformés

299-301	Cessions à la gendarmerie et à la garde républicaine.	1922-1935
299	Projets de circulaires et d'instructions : circulaire, notes, correspondance.	1930-1935
300	Comptabilité par légion : factures de cession et de livraison, bordereaux récapitulatifs des dépenses, états des chevaux livrés, correspondance.	1928-1930
301	Livraisons : procès-verbaux de cessions, factures, états signalétiques, ordres de reversement, rapports, dépêches ministérielles, notes, rapport d'un fonctionnaire du contrôle, correspondance.	1922-1931
302	Cessions aux troupes coloniales : factures, notes, états signalétiques, correspondance.	1913-1936
303	Cessions de chevaux aux gouvernements étrangers : instructions, états récapitulatifs, fiches de situation mensuelle, notes.	1915-1923
304	Cessions de chevaux à l'armée belge : états de changement d'imputation, relevés récapitulatifs de cessions, factures de cession, notes, correspondance.	1917-1921
305	Exportations de chevaux, contrôle par les douanes et les dépôts de remonte : projet de loi, relevés par principalité (circonscription douanière), correspondance.	1923-1932
306	Chevaux en fin de service. – Réattributions, ventes aux enchères, éliminations, ateliers de charcuterie : états, comptes rendus d'élimination, notes, correspondance.	1919-1922
307	Ventes de chevaux réformés en excédent : comptes rendus, notes, extrait du <i>Bulletin officiel</i> , correspondance.	1927-1931
308	Motorisation de l'armée, élimination et réattribution des chevaux en excédent : listes de chevaux proposés pour le déclassement, notes, comptes rendus des unités, correspondance.	1933-1934

- 309 Chevaux proposés pour la réforme et le déclassement, épreuves de résistance et visites vétérinaires : certificats, états, notes, correspondance. 1938
- 310 Réforme et déclassement des chevaux, proposition des vétérinaires des régiments : états des chevaux proposés pour la réforme, avis de vétérinaires, rapports techniques, états des déficits en chevaux, certificats sanitaires, bordereaux d'envoi, correspondance. 1939
- 311 Animaux morts, déclassés ou réformés : procès-verbaux d'abattage, de mort ou de vente, états des gains et pertes d'animaux, état des animaux déclassés. 1939

#### SERVICE DES REMONTES EN ALGERIE, EN TUNISIE ET AU MAROC

- 312-315 Instruction du 6 mars 1934 sur le service des remontes et des haras en Algérie, en Tunisie et au Maroc en temps de paix. 1931-1938
- 312 Projet d'instruction : versions préparatoires et modificatifs, rapports au ministre, extraits du *Bulletin officiel* et du *Journal officiel tunisien*, notes, bordereaux, correspondance. 1931-1936
- 313 Projet de refonte de l'instruction : instruction, extrait du *Bulletin Officiel*, notes, rapport général sur le service des remontes, correspondance. 1937-1938
- 314 Corrections apportées au projet de refonte de l'instruction : instruction, notes, rapport, correspondance. 1937-1938
- 315 Instruction à éditer, en date du 10 décembre 1937. 1937
- 316 Rapports de la direction du contrôle sur le système des achats du service des remontes en Afrique du Nord : rapports, comptes rendus, notes, correspondance. 1910-1928
- 317 Établissements hippiques d'Afrique du Nord, rapport de l'inspection des remontes : rapport, correspondance. 1929-1932

318	Remonte d'Algérie. – Dépenses d'entretien, maladie de la fourme, instructions : rapport de la troisième commission d'étude du corps de contrôle, rapports généraux sur la monte, tableaux de répartition numérique des chevaux, notes, correspondance.	1892-1912
319-321	Service des remontes et haras au Maroc.	1912-1936
319	Réorganisation dont suppression des annexes d'Oudja et de Rabat : rapports au ministre et au Président de la République, historique, notes, correspondance.	1927-1934
320	Comptabilité : rapports trimestriels, notes, bordereaux, correspondance.	1913-1934
321	Personnel : notes, instruction, états des effectifs, bordereaux d'envoi, correspondance.	1912-1936
322-327	Établissements hippiques d'Algérie et de Tunisie.	1887-1936
322	Correspondance avec le bureau des remontes : rapports généraux sur la monte, rapports des vétérinaires, états des étalons et juments, relevés des dépenses, instructions, notes, correspondance.	1887-1913
323	Dépôt de remonte de Blida, rapport de la direction du contrôle : rapport, notes, correspondance.	1935-1936
324	Dépôt de remonte de Constantine, rapport de la direction du contrôle : rapport, notes, correspondance.	1935-1936
325	Dépôt de remonte de Mostaganem, rapport de la direction du contrôle : rapport, notes, correspondance.	1935-1936
326-327	Jumenterie de Tiaret. – Comptabilité, travaux, effectif en chevaux, vente de terrains, maladies.	1890-1930
	326	1890-1909.
	327	1910-1930.

328 Remonte des corps de troupe de cavalerie d'Algérie et de Tunisie, rapport de la direction du contrôle : rapport, correspondance.  
1935-1936

329 Établissements hippiques du Maroc, projet de réorganisation : rapport, tableaux d'effectifs, carte.  
1937

#### **SERVICE DES REMONTES AU LEVANT**

330 Instruction du 16 février 1934 : versions préparatoires, modificatifs, notes, décret-loi, avis de la direction du contrôle, rapport du commandant supérieur des troupes du Levant, correspondance.  
1930-1934

#### **INSPECTION DE LA REMONTE**

331 Constitution et entretien des archives de campagne des états-majors des petites unités et des corps de troupe de cavalerie : instruction, notes, correspondance.  
1935-1936

332 Correspondance adressée au ministre. – Gestion des achats de chevaux en France et à l'étranger, personnel, répartition des places de chevaux dans les établissements de remonte, inspection des établissements, transformation des établissements hippiques de transition en centres d'acclimatation et de dressage : notes, lettres.  
1939-1940

333-334 Correspondance avec les services régionaux de la remonte au sujet des centres d'acclimatation et de dressage et des établissements hippiques de transition.  
1939-1940

333 Janvier à avril 1940.

334 Mai et juin 1940.

335 Mobilisation, études sur la remonte en temps de guerre.  
1935-1936

#### **SOUS-DIRECTION DU SERVICE VÉTÉRINAIRE**

336 Épizootie d'anémie infectieuse dans le 28<sup>e</sup> régiment d'artillerie à Belfort : note.  
1936



## **SOUS-DIRECTION DU TRAIN**

337 Mobilisation du train, mise en application des mesures préparatoires : rapport.  
1938

## INDEX

- Afrique du Nord, GR 9 NN 2 186.  
Voir également :  
- Service de la remonte en Algérie, Tunisie et au Maroc.
- Agen (Lot-et-Garonne), dépôt de remonte, GR 9 NN 2 279.
- Aïn-Sefra (Algérie), GR 9 NN 2 337.
- Alençon (Orne), dépôt de remonte, GR 9 NN 2 266.
- Alger (Algérie), voir :  
- École de cavalerie d'Alger
- Algérie, voir :  
- Alger.  
- établissements hippiques d'Algérie et de Tunisie.  
- mobilisation / Algérie.  
- unités / Algérie.
- Allemagne, GR 9 NN 2 100.  
Voir également :  
- renseignement / armées étrangères.
- Angers (Maine-et-Loire), dépôt de remonte, GR 9 NN 2 266, 275.
- Anglars-Juillac (Lot), annexe de remonte, GR 9 NN 2 256, 265, 279, 283.
- Angleterre, GR 9 NN 2 200, 102.  
Voir également :  
- renseignement / armées étrangères.
- Annexes de remonte, GR 9 NN 2 244-250, 255-256.  
Voir également :  
- dépôts de remonte.  
- remonte.
- Archives, GR 9 NN 2 63, 125, 331.
- Argentine, GR 9 NN 2 104, 216.  
- renseignement / armées étrangères.  
- remonte / achat.
- Arlès (Bouches-du-Rhône), dépôt de remonte, GR 9 NN 2 237, 282.
- Armée active, GR 9 NN 2 132, 133.
- Armée du Rhin, GR 9 NN 2 18, 21, 39.
- Aumale (Seine-Maritime), annexe de remonte, GR 9 NN 2 238.
- Aurillac (Cantal), dépôt de remonte, GR 9 NN 2 281.
- Automitrailleuses de cavalerie (AMC), GR 9 NN 2 37, 72, 73, 74, 75.  
Voir également :  
- Centre d'instruction des automitrailleuses et auto-canon.
- Automobile, GR 9 NN 2 23, 25, 76, 77, 78.  
Voir également :  
- Centre d'études pratiques des matériels automobiles de combat de la cavalerie.  
- gestion du matériel.  
- service automobile.
- Autostrades, GR 9 NN 2 99.
- Autriche, GR 9 NN 2 100.  
Voir également :  
- renseignement / armées étrangères.
- Avoise (Orne), annexe de remonte, GR 9 NN 2 284, 286.
- Bec-Hellouin (Le, Eure), annexe de remonte, GR 9 NN 2 237, 267, 277.
- Belgique, GR 9 NN 2 103, 104, 304.  
Voir également :  
- remonte / cessions
- Bellac (Haute-Vienne), annexe de remonte, GR 9 NN 2 265, 292.
- Blida (Algérie), dépôt de remonte, GR 9 NN 2 323.
- Bonnavois (Indre), annexe de remonte, GR 9 NN 2 256, 293.
- Bouilhaguet (Lot-et-Garonne), annexe de remonte, GR 9 NN 2 256, 280.
- Bourg-sous-la-Roche (Vendée), annexe de remonte, GR 9 NN 2 270.
- Broc (Le, Lot-et-Garonne), annexe de remonte, GR 9 NN 2 279.
- Bulgarie, GR 9 NN 2 100.  
Voir également :  
- renseignement / armées étrangères.
- Bures (Seine-et-Oise), annexe de remonte, GR 9 NN 2 256, 284, 287.
- Busson (Le, Indre), annexe de remonte, GR 9 NN 2 256, 265, 275.
- Brécard (Général), GR 9 NN 2 07.

- Bruka (Le, Gers), annexe de remonte, GR 9 NN 2 242, 265, 278.
- Caen (Calvados), dépôt de remonte, GR 9 NN 2 266, 267, 277.
- Canada, GR 9 NN 2 217.  
Voir également :  
- remonte / achat.
- Capelle (La, Aisne), annexe de remonte, GR 9 NN 2 237.
- Centres d'acclimatation et de dressage, GR 9 NN 2 253, 332-334.  
Voir également :  
- annexes de remonte.  
- dépôts de remonte.  
- établissements hippiques de transition.  
- remonte.
- Centre d'études pratiques des matériels automobiles de combat de la cavalerie, GR 9 NN 2 80.
- Centre d'instruction des automitrailleuses et auto-canons, GR 9 NN 2 74, 75.
- Chapelle-aux-Lys (La, Vendée), annexe de remonte, GR 9 NN 2 271.
- Chars, GR 9 NN 2 75.
- Chasseurs, GR 9 NN 2 16, 36, 142, 143.
- Chasseurs à cheval : GR 9 NN 2 36.
- Châteaufort (Cher), annexe de remonte, GR 9 NN 2 265, 275.
- Chevaux  
- alimentation, GR 9 NN 2 167.  
- Classement, GR 9 NN 2 156, 161, 228-235, 309, 310.  
- maladie, GR 9 NN 2 318.  
- réforme, GR 9 NN 2 309, 310, 311.  
- Réquisition, GR 9 NN 2 356, 236.  
Voir également :  
- remonte.
- Chine, voir :  
- unités / Chine
- Claye (Seine-et-Marne), annexe de remonte, GR 9 NN 2 288.
- Coligny (Ain), annexe de remonte, GR 9 NN 2 295.
- Comités d'achat : GR 9 NN 2 110-115.
- Comité scientifique des remontes, GR 9 NN 2 167.
- Commission d'expérimentation du matériel automobile de Vincennes, GR 9 NN 2 87.
- Conseil consultatif de l'armement et des matériels de guerre, GR 9 NN 2 81.
- Constantine (Algérie), dépôt de remonte, GR 9 NN 2 324.
- Corps français d'occupation des pays Rhénan, GR 9 NN 2 18.  
Voir également :  
- Armée du Rhin.
- Cornusson (Tarn-et-Garonne), annexe de remonte, GR 9 NN 2 281.
- Corse, voir :  
- mobilisation / Corse.
- Couvains (Manche), annexe de remonte, GR 9 NN 2 256, 267.
- Croix des services militaires volontaires, GR 9 NN 2 123.
- Cuirassiers, GR 9 NN 2 36, 139.
- Défense anti-aérienne, GR 9 NN 2 81.  
Voir également :  
- Conseil consultatif de l'armement et des matériels de guerre  
- Commission chargée de définir les caractéristiques techniques des matériels de petit calibre contre les avions.
- Dépôts de remonte, GR 9 NN 2 158, 188, 195, 238, 242-243.
- Direction du contrôle, GR 9 NN 2 243, 277, 283, 298, 316, 318.
- Division légère mécanique, GR 9 NN 2 79, 110, 111.
- Divisions de la cavalerie, GR 9 NN 2 20, 117, 125.
- Dragons, GR 9 NN 2 140, 141.
- École d'artillerie américaine, GR 9 NN 2 137.
- École de cavalerie d'Alger, GR 9 NN 2 181, 184.  
Voir également :  
- instruction.  
- mobilisation / écoles.
- École de Meknès, GR 9 NN 2 138.  
Voir également :  
- instruction.  
- mobilisation / écoles.
- École militaire et d'application de la cavalerie, GR 9 NN 2 69, 124, 136, 184.  
Voir également :  
- instruction.  
- mobilisation / écoles.
- École supérieure de la Guerre, voir :

- mobilisation / écoles.
  - renseignement/École supérieure de la Guerre.
- Effectifs, GR 9 NN 2 122, 123, 128.  
Voir également :
- mobilisation / effectifs.
- Escadrons motocyclistes, GR 9 NN 2 24, 25, 26.
- Espagne, GR 9 NN 2 100, 101, 105.  
Voir également :
- renseignement / armées étrangères.
- Établissement d'expérience technique de Versailles, GR 9 NN 2 85.
- Établissements hippiques d'Algérie et de Tunisie, GR 9 NN 2 157, 163-165, 173, 180, 214, 322-327.
- Établissements hippiques de transition, GR 9 NN 2 61, 88, 153, 165, 232.
- Établissements hippiques au Levant, GR 9 NN 2 180, 316, 330
- Établissements hippiques du Maroc, GR 9 NN 2 319, 329.  
Voir également :
- Oudja.
  - Rabat.
  - remonte.
  - Service des remontes en Algérie, en Tunisie et au Maroc.
- États-Unis
- renseignement, GR 9 NN 2 101.
  - achats de chevaux, GR 9 NN 2 218-222.
- Voir également :
- renseignement / armées étrangères.
- Faverney (Haute-Saône), dépôt de remonte, GR 9 NN 2 237, 238, 296.
- Fontenay-le-Comte (Vendée), dépôt de remonte, GR 9 NN 2 269-274.
- Freycinet (Haute-Garonne), annexe de remonte, GR 9 NN 2 278.
- Fusils mitrailleurs, GR 9 NN 2 298.
- Garde républicaine, GR 9 NN 2 299-301.
- Garros (Le, Gers), annexe de remonte, GR 9 NN 2 278, 279.
- Gendarmerie, GR 9 NN 2 299-301.
- Gestion du matériel, GR 9 NN 2 71-87.  
Voir également :
- Commission d'expérimentation du matériel automobile de Vincennes.
  - Établissement d'expérience technique de Versailles
  - Inspection des études et expériences techniques de l'artillerie
  - Laboratoire d'essais mécaniques et physiques à Paris.
  - mobilisation / gestion du matériel.
  - service automobile.
- Gibaud (Le, Charente-Maritime), annexe de remonte, GR 9 NN 2 280.
- Gouvernement militaire de Paris, GR 9 NN 2 48.
- Groupements de cavalerie, GR 9 NN 2 125.
- Guéret (Creuse), dépôt de remonte, GR 9 NN 2 291.
- Guingamp (Côtes-d'Armor), dépôt de remonte, GR 9 NN 2 277.
- Infanterie, GR 9 NN 2 159.
- Inspection de la cavalerie, GR 9 NN 2 197.
- Inspection de la remonte, GR 9 NN 2 62, 197, 198, 243, 317, 331-335
- Inspection des études et expériences techniques de l'artillerie, GR 9 NN 2 81.
- Instruction, GR 9 NN 2 66, 67, 68, 69, 70, 99.  
Voir également :
- École de cavalerie d'Alger.
  - École de Meknès.
  - École militaire et d'application de la cavalerie.
  - École supérieure de la Guerre.
- Irlande, GR 9 NN 2 223.  
Voir également :
- remonte / achats.
- Italie, GR 9 NN 2 101, 103.  
Voir également :
- renseignement / armées étrangères.
- Japon, GR 9 NN 2 101, 266.  
Voir également :
- renseignement / armées étrangères.
- Jumenterie, GR 9 NN 2 326-327.  
Voir également :

- annexes de remonte.
  - dépôts de remonte.
  - remonte.
- Hussards, GR 9 NN 2 16, 144.
- Laboratoire d'essais mécaniques et physiques à Paris, GR 9 NN 2 86.
- Lastours (Aude), annexe de remonte, GR 9 NN 2 256, 279.
- Laverdines (Cher), annexe de remonte, GR 9 NN 2 256.
- Lavergnes (Lot), annexe de remonte, GR 9 NN 2 256.
- Levant, voir :
- Service de la remonte au Levant.
  - unités / Levant.
- Lhonnaizé (Vienne), annexe de remonte, GR 9 NN 2 276.
- Mâcon (Saône-et-Loire), annexe de remonte, GR 9 NN 2 295, 298.
- Maladie, voir :
- chevaux, maladie.
- Manoeuvres, voir :
- renseignement / manoeuvres.
- Maroc, GR 9 NN 2 21, 166.
- Voir également,
- Établissements hippiques d'Algérie et de Tunisie.
  - régiment étranger de cavalerie au Maroc.
  - troupes d'occupation au Maroc.
  - unités / Maroc.
- Mérignac (Gironde), dépôt de remonte, GR 9 NN 2 280.
- Mobilisation, GR 9 NN 2 27, 30, 34, 35, 38.
- Algérie, GR 9 NN 2 34.
  - archives, GR 9 NN 2 62.
  - centres de mobilisation, GR 9 NN 2 40, 44-46, 57.
  - Corse, GR 9 NN 2 41.
  - couverture, GR 9 NN 2 38, GR 9 NN 2 40, 52.
  - défense aérienne, GR 9 NN 2 50.
  - dépôts, GR 9 NN 2 40, 50, 52.
  - douaniers, GR 9 NN 2 50.
  - écoles, GR 9 NN 2 42, 55.
  - effectifs, GR 9 NN 2 47, 58-59, 64.
  - gestion du matériel, GR 9 NN 2 37, 60.
- Gouvernement militaire de Paris, GR 9 NN 2 48.
  - personnel militaire, GR 9 NN 2 56.
  - quartiers généraux, GR 9 NN 2 29.
  - renforts, GR 9 NN 2 33.
  - Service de la remonte, GR 9 NN 2 62.
  - société civile, GR 9 NN 2 43.
  - unités, GR 9 NN 2 27, 36, 37, 39, 42.
- Mons (Lot), annexe de remonte, GR 9 NN 2 256, 281.
- Montoire (Loir-et-Cher), annexe de remonte, GR 9 NN 2 284, 290.
- Montrouge (Hauts-de-Seine), dépôt de remonte, GR 9 NN 2 285.
- Mostaganem (Algérie), GR 9 NN 2 325.
- Voir également :
- annexes de remonte.
  - dépôts de remonte.
  - Établissements hippiques d'Algérie et de Tunisie.
  - remonte.
  - Service des remontes en Algérie, en Tunisie et au Maroc.
- Motorisation, GR 9 NN 2 24, 49, 308.
- Voir également :
- escadrons motocyclistes.
- Norvège, GR 9 NN 2 105.
- Voir également :
- renseignement / armées étrangères.
- Officiers, GR 9 NN 2 15, 128.
- Officiers de réserve, GR 9 NN 2 12, 67, 126, 133.
- Oudja (Maroc), annexe de remonte, GR 9 NN 2 319.
- Palanque (La, Dordogne), GR 9 NN 2 256, 280.
- Perse, GR 9 NN 2 101.
- Voir également :
- renseignement / armées étrangères.
- Personnel
- affectation, GR 9 NN 2 132, 134.
  - avancement, GR 9 NN 2 129.
  - recrutement, GR 9 NN 2 132.
  - retraite, GR 9 NN 2 131.
- Voir également :

- divisions de cavalerie.
  - groupements de cavalerie.
  - mobilisation/personnel.
  - officiers.
  - remonte / personnel.
  - sous-officiers.
- Pierrelaye (Val-d'Oise), annexe de remonte, GR 9 NN 2 289.
- Pissepole (La, Charente), annexe de remonte, GR 9 NN 2 272.
- Pologne, GR 9 NN 2 100.
- Voir également :
- renseignement / armées étrangères.
- Préparation militaire supérieure, GR 9 NN 2 212.
- Rabat (Maroc), annexe de remonte, GR 9 NN 2 319.
- Radon (Le, Orne), annexe de remonte, GR 9 NN 2 256, 284.
- Recrutement : GR 9 NN 2 120.
- Réforme, voir :
- chevaux / réforme.
- Régiment étranger de cavalerie au Maroc, GR 9 NN 2 149.
- Régiments endivisionnés, voir :
- divisions de cavalerie.
- Réglementation, GR 9 NN 2 07, 10, 251, 252, 312-315.
- Voir également :
- remontes.
  - service de la remonte en Algérie, Tunisie et au Maroc.
- Remonte
- achat, GR 9 NN 2 156, 162, 188-298.
  - associations professionnelles, GR 9 NN 2 226.
  - baillage, GR 9 NN 2 244, 254-265.
  - bâtiments et travaux publics, GR 9 NN 2 244, 256, 257, 261, 263, 265, 271, 273, 278, 286, 293, 294, 326, 327.
  - cessions, GR 9 NN 2 299-304.
  - circonscriptions, GR 9 NN 2 163-165, 237-241.
  - Commission chargée d'étudier l'attribution de fonds de roulement pour l'achat des chevaux, GR 9 NN 2 168.
  - compagnies de remonte, GR 9 NN 2 12.
  - comptabilité, GR 9 NN 2 170-191, 220.
  - concours, GR 9 NN 2 227.
  - contrats, GR 9 NN 2 222.
  - classement, GR 9 NN 2 156, 161, 228-235, 309, 310.
  - enquête, GR 9 NN 2 169.
  - infanterie, GR 9 NN 2 159.
  - infrastructures, GR 9 NN 2 244-247.
  - fourrage, GR 9 NN 2 249,252.
  - personnel, GR 9 NN 2 194, 200, 251.
  - recensement (militaire), GR 9 NN 2 156, 183, 228, 231-235.
  - réforme des chevaux, GR 9 NN 2 309, 310, 311, 321.
  - réglementation, GR 9 NN 2 192-205.
  - réorganisation, GR 9 NN 2 9.
  - réquisition, GR 9 NN 2 156, 236.
  - Service de la remonte, GR 9 NN 2 9, 155, 239.
- Voir également,
- annexes de remonte.
  - centres d'acclimatation et de dressage.
  - dépôts.
  - établissements hippiques de transition.
  - Établissements hippiques d'Algérie et de Tunisie.
  - Irlande.
  - Syrie.
- Renseignement
- armée française, GR 9 NN 2 88, 89.
  - armées étrangères, GR 9 NN 2 90-106.
  - armement, GR 9 NN 2 94-98.
  - École supérieure de la Guerre, GR 9 NN 2 94-97.
  - infanterie, GR 9 NN 2 94-97.
  - manoeuvres, GR 9 NN 2 99.
  - mobilisation, GR 9 NN 2 127.
  - motorisation, GR 9 NN 2 106.
- Voir également:
- Allemagne.
  - Angleterre.

- Argentine.
  - Autriche.
  - Belgique.
  - Espagne.
  - Etats-Unis
  - gardes-frontières
  - Italie.
  - Japon.
  - Norvège.
  - Perse.
  - Pologne.
  - Roumanie.
  - Russie.
  - service militaire.
  - Suisse.
  - Turquie.
  - Ukraine.
- Réserve, GR 9 NN 2 29, 41.  
 Voir également :  
 - officiers de réserves.  
 - sous-officiers de réserves :
- Revue de cavalerie, GR 9 NN 2 114.
- Rochebeaucourt (La, Charente), annexe de remonte, GR 9 NN 2 244, 261, 269, 277.
- Roumanie, GR 9 NN 2 104.  
 Voir également :  
 - renseignement / armées étrangères.
- Russie, GR 9 NN 2 105.  
 Voir également :  
 - renseignement / armées étrangères.
- Saint-Germain-en-Laye (Yvelines), annexe de remonte, GR 9 NN 2 290.
- Saint-Jean-d'Angely (Charente-Maritime), annexe de remonte, GR 9 NN 2 2315, 276, 277.
- Saint-Junien (Haute-Vienne), annexe de remonte, GR 9 NN 2 284, 294.
- Saint-Lô (Manche), annexe de remonte, GR 9 NN 2 266.
- Saint-Varent (Deux-Sèvres), annexe de remonte, GR 9 NN 2 264, 265, 273, 277.
- Sainte-Ouenne (Deux-Sèvres), annexe de remonte, GR 9 NN 2 274.
- Section technique de la cavalerie, GR 9 NN 2 10, 37, 107-114, 225.
- Segala (Lot), annexe de remonte, GR 9 NN 2 256, 265, 281, 283.
- Selles-sur-Cher (Loir-et-Cher), annexe de remonte, GR 9 NN 2 275.
- Service automobile, GR 9 NN 2 23.
- Service militaire, GR 9 NN 2 94, 95, 96, 97.
- Service de la remonte au Levant, GR 9 NN 2 206, 316, 330.
- Service de la remonte en Algérie, en Tunisie et au Maroc, GR 9 NN 2 312-329.
- Service de la remonte intérieure,  
 Voir également :  
 - mobilisation / service de la remonte.  
 - remonte / service de la remonte.
- Service vétérinaire, voir :  
 - Sous-direction du service vétérinaire.
- Silmont (Meuse), voir :  
 - Terme-Paillard.
- Sous-direction du service vétérinaire, GR 9 NN 2 336.
- Sous-direction du train, GR 9 NN 2 337.
- Sous-officiers de réserve, GR 9 NN 2 112, 119.
- Spahis, GR 9 NN 2 16, 36, 145, 146, 147, 148.
- Suippes (Marne), établissements hippiques, GR 9 NN 2 297.
- Suisse, GR 9 NN 2 101.
- Syrie, GR 9 NN 2 224.  
 Voir également :  
 - remonte / achats.
- Tarbes (Hautes-Pyrénées), GR 9 NN 2 278, 283.
- Terme-Paillard (Silmont, Meuse), annexe de remonte, GR 9 NN 2 298.
- Tiaret (Algérie), jumenterie, GR 9 NN 2 326, 327.
- Train, voir :  
 - Sous-direction du train.
- Troupes coloniales, GR 9 NN 2 302.
- Troupes d'occupation au Maroc, GR 9 NN 2 35.
- Turquie, GR 9 NN 2 100.  
 Voir également :  
 - renseignement / armées étrangères.
- Ukraine, GR 9 NN 2 94-97.  
 Voir également :  
 - renseignement / armées étrangères.
- Unités  
 - Algérie, GR 9 NN 2 19.  
 - approvisionnement, GR 9 NN 2 108, 109, 110, 1211.

- Chine, GR 9 NN 2 21.
- effectifs, GR 9 NN 2 18.
- historique, GR 9 NN 2 13.
- dépôts, GR 9 NN 2 16, 17.
- Levant, GR 9 NN 2 21, 146, 148.
- Maroc, GR 9 NN 2 19, 21.
- motorisation, GR 9 NN 2 107.
- réorganisation, GR 9 NN 2 12, 18.
- stationnement : GR 9 NN 2 22.

Voir également :

- chasseurs.
- cuirassiers.
- dragons..
- régiments endivisionnés.
- spahis
- Troupes du Levant.

Vétérinaires, GR 9 NN 2 156, 244.



## TABLE DE CONCORDANCE

Cette table présente la concordance entre les cotes de l'inventaire de 1997 (fonds dit « Moscou 1 ») et celles du présent instrument de recherche.

Cote dans Moscou 1	Cote définitive
7N 73	GR 9 NN 2 157
GR 9 NN 210-1	GR 9 NN 2 127
GR 9 NN 210-2	GR 9 NN 2 129
GR 9 NN 210-3	GR 9 NN 2 130 ; 128
GR 9 NN 210-4	GR 9 NN 2 155 ; 159
GR 9 NN 211-1	GR 9 NN 2 158
GR 9 NN 211-2	GR 9 NN 2 158
GR 9 NN 211-3	GR 9 NN 2 112
GR 9 NN 211-4	GR 9 NN 2 165
GR 9 NN 211-5	GR 9 NN 2 156
GR 9 NN 212-1	Réattribué
GR 9 NN 212-2	Réattribué
GR 9 NN 212-3	GR 9 NN 2 177
GR 9 NN 212-4	GR 9 NN 2 178
GR 9 NN 213-1	Réattribué
GR 9 NN 213-2	GR 9 NN 2 113
GR 9 NN 213-3	GR 9 NN 2 174
GR 9 NN 213-4	GR 9 NN 2 175
GR 9 NN 213-5	GR 9 NN 2 119
GR 9 NN 214-1	GR 9 NN 2 109
GR 9 NN 214-2	GR 9 NN 2 272
GR 9 NN 214-3	GR 9 NN 2 219
GR 9 NN 215-1	GR 9 NN 2 228
GR 9 NN 215-2	GR 9 NN 2 107
GR 9 NN 215-3	GR 9 NN 2 194
GR 9 NN 216-1	GR 9 NN 2 109
GR 9 NN 216-2	GR 9 NN 2 106
GR 9 NN 216-3	GR 9 NN 2 179
GR 9 NN 216-4	GR 9 NN 2 172
GR 9 NN 216-5	GR 9 NN 2 124
GR 9 NN 216-6	GR 9 NN 2 124
GR 9 NN 217-1	GR 9 NN 2 125
GR 9 NN 217-2	GR 9 NN 2 126
GR 9 NN 217-3	GR 9 NN 2 124
GR 9 NN 217-4	Réattribué
GR 9 NN 218-1	GR 9 NN 2 205
GR 9 NN 218-2	Manquant
GR 9 NN 218-3	Réattribué
GR 9 NN 218-4	GR 9 NN 2 110
GR 9 NN 218-5	GR 9 NN 2 110
GR 9 NN 219	GR 9 NN 2 111
GR 9 NN 220	GR 9 NN 2 149
GR 9 NN 221-1	GR 9 NN 2 136
GR 9 NN 221-2	GR 9 NN 2 136 ; 142 ; 243
GR 9 NN 221-3	GR 9 NN 2 132
GR 9 NN 222-1	GR 9 NN 2 127
GR 9 NN 222-2	GR 9 NN 2 121 ; 133
GR 9 NN 223-1	GR 9 NN 2 123
GR 9 NN 223-2	GR 9 NN 2 146
GR 9 NN 224-1	GR 9 NN 2 140 ; 141 ; 148
GR 9 NN 225-1	GR 9 NN 2 163 ; 156
GR 9 NN 225-2	GR 9 NN 2 160
GR 9 NN 225-3	GR 9 NN 2 156
GR 9 NN 226-1	GR 9 NN 2 161
GR 9 NN 226-2	GR 9 NN 2 332
GR 9 NN 226-3	GR 9 NN 2 424
GR 9 NN 266-1	GR 9 NN 2 175
GR 9 NN 266-2	GR 9 NN 2 182
GR 9 NN 266-3	GR 9 NN 2 183
GR 9 NN 267-1	GR 9 NN 2 107
GR 9 NN 267-2	GR 9 NN 2 187 ; 185
GR 9 NN 267-3	GR 9 NN 2 186
GR 9 NN 267-4	GR 9 NN 2 180
GR 9 NN 268-1	GR 9 NN 2 180
GR 9 NN 268-2	GR 9 NN 2 211
GR 9 NN 268-3	GR 9 NN 2 171
GR 9 NN 269-1	GR 9 NN 2 230 ; 237
GR 9 NN 269-2	Réattribué
GR 9 NN 269-3	Réattribué
GR 9 NN 270-1	GR 9 NN 2 125
GR 9 NN 270-2	Réattribué
GR 9 NN 270-3	GR 9 NN 2 211
GR 9 NN 271-1	Réattribué
GR 9 NN 272-1	GR 9 NN 2 214
GR 9 NN 272-2	GR 9 NN 2 214
GR 9 NN 272-3	GR 9 NN 2 214

GR 9 NN 273-1	GR 9 NN 2 214
GR 9 NN 274-1	GR 9 NN 2 346
GR 9 NN 274-2	GR 9 NN 2 108
GR 9 NN 274-3	GR 9 NN 2 117
GR 9 NN 274-4	GR 9 NN 2 225
GR 9 NN 274-5	GR 9 NN 2 245
GR 9 NN 275-1	GR 9 NN 2 246
GR 9 NN 275-2	GR 9 NN 2 232 ; 217
GR 9 NN 275-3	GR 9 NN 2 145
GR 9 NN 275-4	GR 9 NN 2 158 ; 233 ; 218
GR 9 NN 275-5	Réattribué
GR 9 NN 280-1	GR 9 NN 2 232
GR 9 NN 280-2	GR 9 NN 2 135
GR 9 NN 2 280-3	Réattribué
GR 9 NN 280-4	GR 9 NN 2 235
GR 9 NN 281-1	GR 9 NN 2 231 ; 233
GR 9 NN 281-2	GR 9 NN 2 158 ; 249 ; 238
GR 9 NN 281-3	GR 9 NN 2 232
GR 9 NN 282-1	Réattribué
GR 9 NN 282-2	GR 9 NN 2 215
GR 9 NN 283-1	GR 9 NN 2 239
GR 9 NN 283-2	GR 9 NN 2 242 ; 243
GR 9 NN 284-1	GR 9 NN 2 243 ; 240 ; 241
GR 9 NN 284-2	GR 9 NN 2 244 ; 239
GR 9 NN 285-1	GR 9 NN 2 242 ; 243 ; 244
GR 9 NN 285-2	GR 9 NN 2 248
GR 9 NN 285-3	GR 9 NN 2 249
GR 9 NN 285-4	GR 9 NN 2 242
GR 9 NN 286-1	GR 9 NN 2 167
GR 9 NN 286-2	Réattribué
GR 9 NN 287-1	GR 9 NN 2 342
GR 9 NN 287-2	GR 9 NN 2 305 ; 269
GR 9 NN 288-1	GR 9 NN 2 290
GR 9 NN 288-2	GR 9 NN 2 266
GR 9 NN 288-3	GR 9 NN 2 331
GR 9 NN 288-4	GR 9 NN 2 331
GR 9 NN 289-1	GR 9 NN 2 300
GR 9 NN 289-2	GR 9 NN 2 334
GR 9 NN 289-3	GR 9 NN 2 292
GR 9 NN 289-4	GR 9 NN 2 295
GR 9 NN 290	GR 9 NN 2 294
GR 9 NN 291	GR 9 NN 2 299 ;

	296 ; 293 ; 297 ; 298 ; 301
GR 9 NN 292-1	GR 9 NN 2 387
GR 9 NN 292-2	GR 9 NN 2 386
GR 9 NN 292-3	GR 9 NN 2 386
GR 9 NN 293-1	GR 9 NN 2 343
GR 9 NN 293-2	GR 9 NN 2 422
GR 9 NN 293-3	GR 9 NN 2 284 ; 260 ; 281
GR 9 NN 294	GR 9 NN 2 287 , 303
GR 9 NN 295-1	GR 9 NN 2 226
GR 9 NN 295-2	GR 9 NN 2 213
GR 9 NN 295-3	GR 9 NN 2 413
GR 9 NN 296-1	GR 9 NN 2 414
GR 9 NN 296-2	GR 9 NN 2 407
GR 9 NN 296-3	GR 9 NN 2 407
GR 9 NN 2 296-4	GR 9 NN 2 264
GR 9 NN 297-1	GR 9 NN 2 408
GR 9 NN 297-2	GR 9 NN 2 404
GR 9 NN 297-3	GR 9 NN 2 413 , 291
GR 9 NN 297-4	GR 9 NN 2 412
GR 9 NN 298-1	GR 9 NN 2 400 ; 259
GR 9 NN 298-2	GR 9 NN 2 416 ; 283
GR 9 NN 298-3	GR 9 NN 2 401
GR 9 NN 299	GR 9 NN 2 402 ; 288 ; 286 ; 302
GR 9 NN 300-1	GR 9 NN 2 417
GR 9 NN 300-2	GR 9 NN 2 270
GR 9 NN 301	GR 9 NN 2 271
GR 9 NN 302	GR 9 NN 2 273 ; 280
GR 9 NN 303-1	GR 9 NN 2 276
GR 9 NN 303-2	GR 9 NN 2 279 ; 277
GR 9 NN 304-1	GR 9 NN 2 278
GR 9 NN 304-2	GR 9 NN 2 282
GR 9 NN 305-1	GR 9 NN 2 394
GR 9 NN 305-2	GR 9 NN 2 318 ; 321
GR 9 NN 305-3	GR 9 NN 2 320
GR 9 NN 306-1	GR 9 NN 2 321 ; 323
GR 9 NN 306-2	GR 9 NN 2 319
GR 9 NN 307-1	GR 9 NN 2 319 ; 316
GR 9 NN 307-2a	GR 9 NN 2 317 ; 391

GR 9 NN 307-3	GR 9 NN 2 390
GR 9 NN 308	GR 9 NN 2 258
GR 9 NN 309-1	GR 9 NN 2 257
GR 9 NN 309-2	GR 9 NN 2 392
GR 9 NN 310-1	GR 9 NN 2 388
GR 9 NN 310-2	GR 9 NN 2 388
GR 9 NN 311-1	GR 9 NN 2 389
GR 9 NN 311-2	GR 9 NN 2 307
GR 9 NN 311-3	Réattribué
GR 9 NN 312-1	Réattribué
GR 9 NN 312-2	GR 9 NN 2 308
GR 9 NN 312-3	GR 9 NN 2 395
GR 9 NN 313-1	GR 9 NN 2 314
GR 9 NN 313-2	GR 9 NN 2 168
GR 9 NN 314-1	GR 9 NN 2 326
GR 9 NN 314-2	GR 9 NN 2 304
GR 9 NN 315-1	GR 9 NN 2 329
GR 9 NN 315-2	GR 9 NN 2 330
GR 9 NN 315-3	GR 9 NN 2 289
GR 9 NN 316-1	GR 9 NN 2 397
GR 9 NN 316-2	GR 9 NN 2 313
GR 9 NN 317	GR 9 NN 2 353
GR 9 NN 318-1	GR 9 NN 2 324
GR 9 NN 318-2	GR 9 NN 2 377
GR 9 NN 318-3	GR 9 NN 2 381 ; 380
GR 9 NN 319	GR 9 NN 2 347 ; 376 ; 310 ; 348
GR 9 NN 320-1	GR 9 NN 2 367 ; 382 ; 373
GR 9 NN 320-2	GR 9 NN 2 381
GR 9 NN 321-1	GR 9 NN 2 381
GR 9 NN 321-2	GR 9 NN 2 374
GR 9 NN 322	GR 9 NN 2 369
GR 9 NN 323-1	GR 9 NN 2 337 ; 380
GR 9 NN 323-2	GR 9 NN 2 393 ; 368
GR 9 NN 323-3	GR 9 NN 2 379 ; 369 ; 375 ; 368
GR 9 NN 324-1	GR 9 NN 2 355 ; 374
GR 9 NN 324-2	GR 9 NN 2 379
GR 9 NN 325-1	GR 9 NN 2 370
GR 9 NN 325-1	GR 9 NN 2 381
GR 9 NN 325-2	GR 9 NN 2 380
GR 9 NN 326-1	GR 9 NN 2 376 ; 373
GR 9 NN 326-2	GR 9 NN 2 239 ; 240 ; 241
GR 9 NN 327-1	GR 9 NN 2 379

GR 9 NN 327-2	GR 9 NN 2 354 ; 356 ; 358
GR 9 NN 328-1	GR 9 NN 2 359 ; 350
GR 9 NN 328-2	GR 9 NN 2 357
GR 9 NN 328-3	GR 9 NN 2 395
GR 9 NN 328-4	GR 9 NN 2 369 ; 375 ; 360 ; 380
GR 9 NN 329-1	GR 9 NN 2 362
GR 9 NN 329-2	GR 9 NN 2 376 ; 373 ; 371 ; 370 ; 388 ; 370 ; 379
GR 9 NN 329-3	GR 9 NN 2 381 ; 370 ; 374
GR 9 NN 330-1	GR 9 NN 2 373 ; 371 ; 375 ; 374
GR 9 NN 330-2	GR 9 NN 2 384 ; 380
GR 9 NN 331-1	GR 9 NN 2 375 ; 381 ; 375
GR 9 NN 331-2	GR 9 NN 2 344 ; 369
GR 9 NN 332-1	GR 9 NN 2 371 ; 378
GR 9 NN 332-2	GR 9 NN 2 361 ; 363
GR 9 NN 332-3	GR 9 NN 2 263
GR 9 NN 333	GR 9 NN 2 339
GR 9 NN 334-1	GR 9 NN 2 265
GR 9 NN 334-2	GR 9 NN 2 403
GR 9 NN 334-3	GR 9 NN 2 385
GR 9 NN 334-4	GR 9 NN 2 366 ; 255
GR 9 NN 335-1	GR 9 NN 2 374 ; 375
GR 9 NN 335-2	GR 9 NN 2 364
GR 9 NN 336	GR 9 NN 2 311 ; 312
GR 9 NN 337-1	GR 9 NN 2 315 . 430 ; 406
GR 9 NN 337-2	GR 9 NN 2 261
GR 9 NN 338-1	GR 9 NN 2 351
GR 9 NN 338-2	GR 9 NN 2 352
GR 9 NN 339-1	GR 9 NN 2 325
GR 9 NN 339-2	GR 9 NN 2 385
GR 9 NN 339-3	GR 9 NN 2 365
GR 9 NN 340-1	GR 9 NN 2 286
GR 9 NN 340-2	GR 9 NN 2 412 ; 411
GR 9 NN 340-3	GR 9 NN 2 315 ;

	410
GR 9 NN 341-1	GR 9 NN 2 372 ; 378 ; 385
GR 9 NN 341-2	GR 9 NN 2 398
GR 9 NN 573	GR 9 NN 2 182
GR 9 NN 1240	GR 9 NN 2 226
GR 9 NN 1443	GR 9 NN 2 432

